

Zlecniodawca:

**STAROSTWO POWIATOWE W LESZNE**

pl. Kościuszki 4, 64-100 Leszno

POWIAT LESZCZYŃSKI



## PLAN GOSPODARKI ODPADAMI DLA POWIATU LESZCZYŃSKIEGO

### (Streszczenie projektu)

Dokument opracowano zgodnie z rozporządzeniem z dnia 09.04.2003 r.  
Ministra Środowiska w sprawie sporządzania planów gospodarki odpadami  
(Dz.U. Nr 66/2003, poz. 620).

Dokument opracowali:

mgr Sławomir Chybiński  
proGEO sp. z o.o.

mgr Andrzej Krzyśków  
proGEO sp. z o.o.

mgr inż. Irena Krukowska-Szopa  
Fundacja Ekologiczna „Zielona Akcja”

Magdalena Gredka  
proGEO sp. z o.o.

Wykonawca:

*proGEO* sp. z o.o.

ul. Wita Stwosza 3, 50-148 Wrocław, tel. (071) 372-53-02, tel./fax 346-01-98

przy współpracy:

Fundacja Ekologiczna „ZIELONA AKCJA”  
ul. Wrocławska 41, 59-220 Legnica, tel. /fax (076) 86-294-30

Wrocław – Leszno grudzień 2003 r.

**SPIS TREŚCI**

1. WSTĘP .....	1
2. ANALIZA STANU ISTNIEJĄCEGO .....	2
3. DŁUGOTERMINOWY PROGRAM STRATEGICZNY .....	7
4. KRÓTKOTERMINOWY PROGRAM DZIAŁAŃ .....	15
5. HARMONOGRAM RZECZOWO-FINANSOWY .....	17

**1. WSTĘP**

- 1) Plan Gospodarki Odpadami (PGO) dla Powiatu leszczyńskiego opracowywany jest przez firmę proGEO sp. z o.o., ul. W. Stwosza 3, 50-148 Wrocław (zgodnie z umową nr 42/2003 z dnia 23.07.2003 r.) Projekt realizowany jest metodą warsztatową, zakładającą szeroki udział zainteresowanych stron, z możliwością dodatkowych konsultacji i uzgodnień (na sesjach czy konwentach). Ustawa wprowadzająca ustawę Prawo ochrony środowiska i ustawę o odpadach (Dz.U. 100/2001 po. 1085, z póź. zm.) ustaliła terminy uchwalenia Planów Gospodarki Odpadami: powiatowych do 31.12.2003 r., a gminnych do 30.06.2004 r. Zgodnie z ustawą o odpadach przedsięwzięcia związane z unieszkodliwianiem odpadów mogą być realizowane z udziałem środków z funduszy ochrony środowiska i gospodarki wodnej jedynie w przypadku, gdy zostały ujęte w planach gospodarki odpadami.
- 2) Uwzględniając wytyczne rozporządzenia z dn. 09.04.2003 r. w sprawie sporządzania planów gospodarki odpadami (Dz.U. Nr 66/2003, poz. 620), Plan bierze pod uwagę między innymi obowiązki Starosty oraz zadania własne Gmin w zakresie gospodarowania odpadami.
- 3) Do obowiązków Starosty należy między innymi:
  - opracowanie planu gospodarki odpadami dla osiągnięcia celów założonych w polityce ekologicznej państwa oraz realizacji zasad określonych w ustawie o odpadach, a także stworzenia w kraju zintegrowanej i wystarczającej sieci instalacji i urządzeń do odzysku i unieszkodliwiania odpadów;
  - składanie radzie powiatu, co dwa lata, sprawozdania z realizacji powiatowego planu;
  - opiniowanie przez zarząd powiatu projektów planu wojewódzkiego i planów gminnych;
  - wydawanie pozwoleń w zakresie gospodarowania odpadami; pozwoleń na budowę składowiska odpadów,
  - wydawanie decyzji zatwierdzających Instrukcję eksploatacji składowiska i decyzji o zamknięciu składowiska odpadów lub jego części;
  - wydanie do 31.12.2003 r. decyzji o dalszym funkcjonowaniu składowisk.
- 4) Starosta zobowiązany jest do odmowy wydania decyzji, jeżeli zamierzony sposób postępowania z odpadami jest niezgodny z Planem Gospodarki Odpadami.
- 5) Do obowiązków Gmin należy między innymi:
  - ⇒ utrzymanie czystości i porządku w gminie, w tym uchwalenie szczegółowych zasad utrzymania czystości i porządku;
  - ⇒ zapewnienie budowy, utrzymania i eksploatacji, własnych lub z innymi gminami, instalacji do odzysku lub unieszkodliwiania odpadów komunalnych,
  - ⇒ organizacja selektywnej zbiórki, segregacji oraz magazynowania odpadów komunalnych przydatnych do odzysku oraz współdziałanie z przedsiębiorcami podejmującymi działalność w tym zakresie;
  - ⇒ prowadzenie nadzoru nad realizacją przez właścicieli nieruchomości ich obowiązków w zakresie gospodarowania odpadami;



- ⇒ składanie rocznych sprawozdań o rodzaju i ilości odpadów opakowaniowych zebranych przez Gminę, przekazanych do odzysku i recyklingu oraz o poniesionych wydatkach.
- 6) Wójt / burmistrz / prezydent miasta:
- wydaje decyzje posiadaczowi odpadów nakazującą usunięcie przez niego odpadów z miejsc nie przeznaczonych do składowania lub magazynowania,
  - wydaje zezwolenie na prowadzenie działalności w zakresie odbierania odpadów komunalnych od właścicieli nieruchomości
  - wydaje decyzje o ustaleniu lokalizacji inwestycji celu publicznego (w przypadku braku miejscowego planu zagospodarowania przestrzennego) dla składowisk odpadów;
  - opiniuje dokumentacje związane z wydawaniem zezwoleń przez Starostę lub Wojewodę,
  - przyjmuje decyzje wydane przez Starostę i Wojewodę.
- 7) Zgodnie z ustawą o odpadach poszczególne plany muszą być zgodne z planami wyższego szczebla. **Plan Gospodarki Odpadami dla Województwa Wielkopolskiego** zakłada między innymi:
- ⇒ Wprowadzanie systemowej gospodarki odpadami komunalnymi w **układzie ponadlokalnym**, w tym budowa Zakładów Zagospodarowania Odpadów - ZZO (sortownie, kompostownie, obiekty termicznego unieszkodliwiania odpadów, składowiska o funkcji ponadlokalnej) - o przyjętej technologii decydować będą inwestorzy.
  - ⇒ **Utrzymanie przez gminy lub powiaty kontroli nad zakładami przetwarzania odpadów komunalnych,**
  - ⇒ Prowadzenie selektywnej zbiórki na obszarze gmin i podniesienie jej skuteczności, ze szczególnym uwzględnieniem rozwoju **selektywnej zbiórki odpadów komunalnych ulegających biodegradacji.**
  - ⇒ Optymalna odległość centrum gminy (po drogach) nie będzie większa niż **30 km od ZZO**. W przypadku konieczności dowozu odpadów (lub materiałów z selektywnej zbiórki) z większej odległości, należy rozważyć budowę **stacji przeładunkowych**
  - ⇒ **Odpady wysegregowane** z poszczególnych gmin **kierowane będą do ZZO**, natomiast pozostałe odpady będą deponowane na lokalnych składowiskach (do czasu ich wypełnienia), a następnie na najbliższym funkcjonującym składowisku lub na składowisku przy ZZO.
  - ⇒ Zarówno system zbiórki odpadów opakowaniowych jak i system odbioru odpadów niebezpiecznych od mieszkańców będzie uzupełnieniem systemów postępowania z odpadami opakowaniowymi i niebezpiecznymi wynikających z ustawowych obowiązków przedsiębiorców.

## 2. ANALIZA STANU ISTNIEJĄCEGO

### 1) **Wytwarzanie odpadów komunalnych**

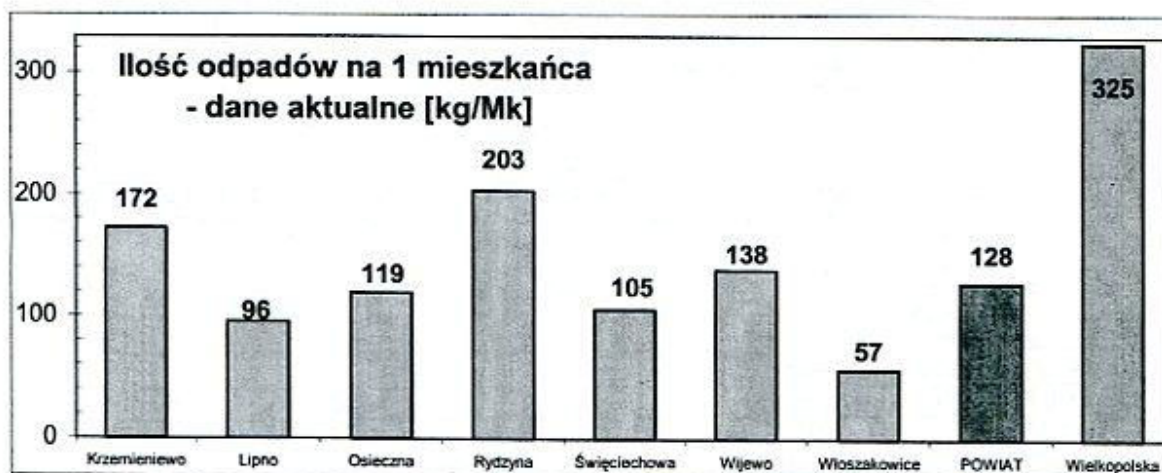
Łącznie w powiecie leszczyńskim wytwarzanych jest ok. 6 300 Mg odpadów komunalnych zmieszanych co daje prawie 30 tys. m<sup>3</sup> (dane za 2002 rok). Ilość wytwarzanych odpadów w poszczególnych gminach w przeliczeniu na jednego mieszkańca, największa jest w Rydzynie (205 kg/M/a) – co jest wartością najbliższą średniej wojewódzkiej [13], a najmniejsza we Włoszakowicach (57 kg/M/a). Wskaźnik średni wynosi prawie 128 kg/M/a.



Ilość wytwarzanych odpadów komunalnych (2002 r.)

	ludność	źródło danych	odpady [m3]	odpady [Mg]	[m3/Mk]	[kg/Mk]	[kg/m3]	% okubłowania
Krzemieniewo		SKR 2001 r.	4 067	732			180	
		MZO (Leszno)	4 040	727			180	
łącznie	8 469		8 106	1 459	0,96	172	180	53
Lipno	5 443	MZO (Leszno)	2 890	520	0,53	96	180	30
Osieczna	8 496	MZO (Leszno)	5 622	1 012	0,66	119	180	36
Rydzyzna	7 930	ZGK (Rydzyzna) 2001 r.	3 900	1 612	0,49	203	260	63
Święciechowa	6 941	MZO (Leszno)	4 063	731	0,59	105	180	32
Wijewo	3 432	UG	2 639	475	0,77	138	180	43
Włoszakowice	8 352	MZO (Leszno) 2003 r.	1 825	475	0,22	57	260	17
(*) przy obliczaniu % okubłowania pominięto gm. Włoszakowice								
łącznie gminy	49 063		29 045	6 284	0,59	128	216	44

- podkreśleniem zaznaczono dane wyjściowe



## 2) Odbiór i transport odpadów

- Odbiorem od mieszkańców odpadów komunalnych i ich transportem na składowiska zajmują się następujące podmioty:
  - Miejski Zakład Oczyszczania (MZO) Spółka z o.o.** ul. Saperska 23, 64-100 Leszno, tel. (065) 529 90 96;
  - Zakład Usług Komunalnych (gm. Rydzyzna), **Janusz Kmiecik**, tel. (065) 53 80 182;
  - Firma Usługowo-Handlowa **Dominik Zajac** (gm. Włoszakowice) tel. 0601 055 363;
  - Spółdzielnia Kółek Rolniczych - SKR** (gm. Krzemieniewo) tel. (065) 53 69 432
  - TEW** – Gospodarowanie odpadami sp. z o.o., ul. Głogowska 5, 67-410 Sława, tel. (068) 387 32 85 (obsługuje gm. Wijewo)
  - firma Usługowo-Handlowa **Frankowski Andrzej**, ul. Powstańców Wielkopolskich 5, Zaborowiec (gm. Wijewo), tel. (065) 549 44 65;
  - Zakład Gospodarki Komunalnej i Mieszkaniowej, Rynek 1, 64-130 Rydzyzna;





Poniższa tabela przedstawia szczegółowe dane o ilości odpadów umieszczonych na poszczególnych (eksploatowanych) składowiskach (za rok 2002):

składowisko		Krzemieniewo	Brenno	Moraczewo	Trzebania
lokalizacja (gmina)		Krzemieniewo	Wijewo	Rydzyzna	Osieczna
	kod odpadu				
odpady kom. z terenu gmin powiatu [Mg]	20 03 01	732	475	1 612	727+520+1012+731+475 = 3 465,0
łącznie odpady komunalne zmieszane [Mg]	20 03 01	732	475	1 612	23 222,95
pozostałe odpady komunalne	20 02 02				661,62
	20 02 01				16,2
	20 01 39				79,45
	20 01 38				169,68
	20 01 11				20,3
	20 01 02				15,3
	20 01 01				20,06
<b>suma</b>					<b>982,61</b>
inne odpady		700 (osady ściekowe)	-	-	11 540,45
<b>suma składowanych [Mg]</b>		<b>1 432</b>	<b>475</b>	<b>1 612</b>	<b>35 746</b>

W przypadku składowiska Trzebani należy zaznaczyć, że przyjmuje ono także odpady spoza terenu powiatu leszczyńskiego. Zgodnie z przekazanymi informacjami na składowisku deponowane są w większości odpady z terenu miasta Leszno.

Na terenie powiatu leszczyńskiego znajduje się jeden nieeksploatowany i wymagający zlikwidowania mogilnik środków ochrony roślin „Lasocice”.

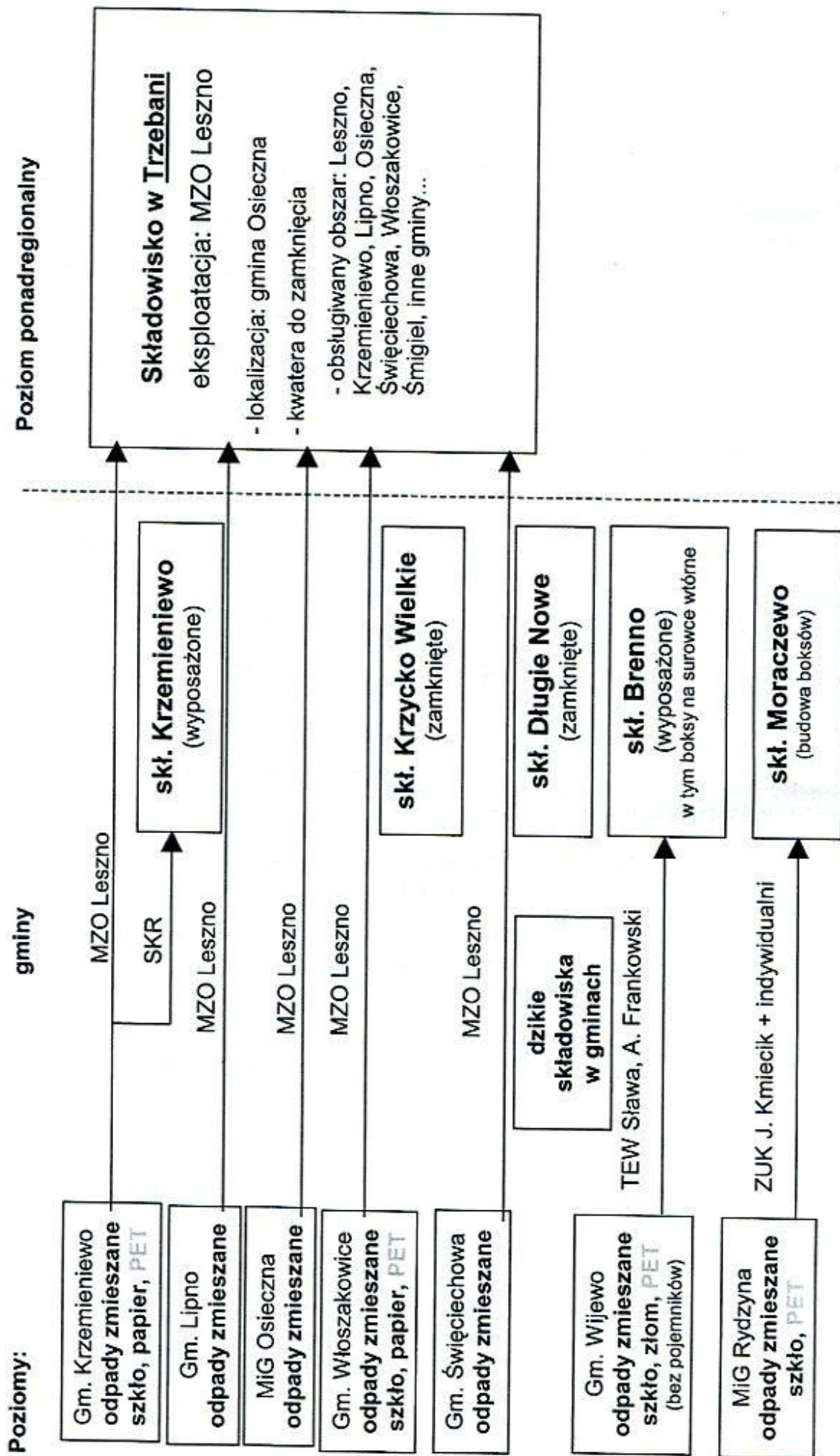
Decyzją Starosty Leszczyńskiego z dnia 20 maja 2003 r. (nr OS.I.7660-15/2003), w związku z planowaną likwidacją obiektu, został zatwierdzony Program gospodarki odpadami niebezpiecznymi wytwarzanymi w trakcie likwidacji mogilnika.

## 5) Podsumowanie

Aktualny model gospodarowania odpadami komunalnymi przedstawia poniższy rysunek.



rys. nr 4.5 AKTUALNY MODEL GOSPODARKI ODPADAMI KOMUNALNYMI



### 3. DŁUGOTERMINOWY PROGRAM STRATEGICZNY

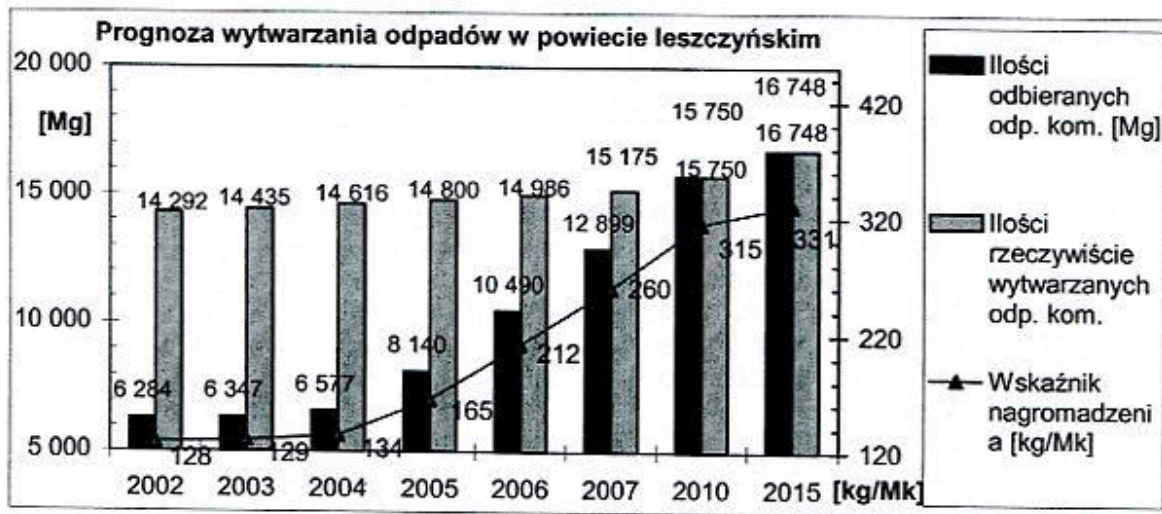
#### 1) Prognoza zmian odpadów innych niż komunalne

Zgodnie z planem krajowym i wojewódzkim zmiany w ilości i rodzaju wytwarzanych w sektorze gospodarczym odpadów w perspektywie czasowej do roku 2014 zależą będą przede wszystkim od rodzaju poszczególnych gałęzi przemysłu, rzemiosła i usług. Z doświadczeń światowych wynika, że na każdy 1% wzrostu PKB przypada 2% wzrostu ilości wytwarzanych odpadów. Przyjmując wariant optymistyczny wzrost gospodarczego ilość odpadów z sektora gospodarczego może w kolejnych latach wzrastać.

W przypadku powiatu leszczyńskiego należy założyć, że tendencje ogólnopolskie będą tu obserwowane w równym stopniu. Mając powyższe na uwadze ocenia się, że roczna ilość odpadów wytworzonych (przez pomyoty mające siedzibę na terenie powiatu) może kształtować się na poziomie ok. 6 800 Mg. Dodatkowo do tej wielkości należy doliczyć około 11 800 Mg odpadów zawierających azbest i zawierających oleje odpadowe, które wytwarzane mogą być przez firmy spoza powiatu, prowadzące jedynie usługi polegające na ich usuwaniu. W przypadku odpadów azbestowych ich ilość można także prognozować na podstawie bilansu opracowanego w ramach „Programu usuwania azbestu i wyrobów zawierających azbest stosowanych na terytorium Polski”.

#### 2) Prognoza zmian odpadów komunalnych

Przyjęto następującą prognozę wytwarzania odpadów komunalnych w powiecie:



Zakłada się wzrost ilości odpadów do wartości prawie 13 tys. Mg w roku 2007, co w przeliczeniu na jednego mieszkańca na terenach miejskich wyniesie ok. 228 kg, a na terenach wiejskich ok. 325 kg. Ilość wytwarzanych odpadów ściśle związana będzie ze zmianą %-ego wskaźnika mieszkańców objętych zorganizowanym odbiorem odpadów. Docelowo w roku 2010 przewiduje się, że wszyscy mieszkańcy będą objęci zorganizowanym wywozem.



W kolejnych latach przewiduje się następujące ilości odpadów poszczególnych frakcji.

powiat leszczyński		2003	2004	2005	2006	2007	łącznie
kuchenne		938	961	1 184	1 506	1 854	6 443
zielone		132	138	164	204	248	886
opakowania	papierowe	434	422	505	612	773	2 746
	kompozytowe	59	79	94	117	141	490
	z tworzyw szt.	285	325	442	612	772	2 435
	szklane	495	524	638	844	1 056	3 556
	stalowe	85	105	133	195	237	756
	aluminiowe	10	12	16	22	26	85
	inne	papier nieopak.	351	367	462	574	696
tw. szt. nieopak.		627	627	771	961	1 158	4 145
szkło nieopak.		26	26	31	39	47	170
metale		149	150	179	243	295	1 017
tekstylia		158	164	196	243	295	1 057
mineralne		271	271	338	420	517	1 818
frakcja drobna		791	769	888	1 073	1 231	4 754
wielkogabarytowe		428	446	572	768	927	3 141
budowlane		1 060	1 145	1 471	1 987	2 542	8 204
niebezpieczne		47	47	56	69	83	301
		6 347	6 577	8 140	10 490	12 899	

### 3) Zadania dla powiatu leszczyńskiego w programie długoterminowym

Przewiduje się, że większość docelowych działań w zakresie gospodarowania odpadami będzie realizowana w okresie najbliższych lat, lub przynajmniej rozpoczęta będzie ich realizacja. Z tego względu szczegółowo omówione zostały one w planie krótkookresowym (czteroletnim). Z działań, które będą miały przede wszystkim charakter procesu wieloletniego (plan na najbliższe 8 lat), lub których realizacja możliwa będzie po roku 2007 należy wymienić:

- racjonalne gospodarowanie odpadami przemysłowymi;
- organizacja wspólnego (ponadregionalnego) systemu gospodarowania odpadami komunalnymi, z budową Zakładu Zagospodarowania Odpadów jako elementu centralnego;
- uporządkowanie sytuacji składowisk odpadów,
- uporządkowanie gospodarki odpadami biodegradowalnymi;

Wymienione zadania szczegółowo omówione zostały w kolejnych rozdziałach niniejszego planu długoterminowego.

### 4) Wytyczne dla odpadów innych niż komunalne

Na terenie powiatu leszczyńskiego, uwzględniając powyższe cele i działania, zakłada się między innymi:

- egzekwowanie działań zgodnych z wydanymi wcześniej decyzjami (zezwoleniami);
- stopniowe ograniczanie ilości odpadów składowanych bez przetworzenia – poprzez egzekwowanie tego wymogu w nowowydawanych decyzjach na gospodarowanie odpadami;
- w przypadku składowania odpadów wspólnie z odpadami komunalnymi, pełne egzekwowanie przepisów dotyczących nieselektywnego składowania odpadów;



- przekazywanie odpadów do wykorzystania przez osoby fizyczne zgodnie z obowiązującymi przepisami;
- wydawanie zezwoleń na budowę nowych instalacji tylko w przypadku, jeśli wytwarzane w niej odpady będą na miejscu poddane odzyskowi oraz zostanie wykazane, że nie ma możliwości ograniczenia ilości wytwarzanych odpadów,
- zwiększenie odzysku odpadów wytwarzanych w dużych ilościach np. odpady budowlane. W szczególności (tam gdzie to możliwe) poddawanie odpadów przemysłowych odzyskowi łącznie z odpadami komunalnymi (np. w ramach planowanego ZZO);
- ściśle przestrzeganie wywiązywania się jednostek prowadzących działalność gospodarczą z obowiązku uzyskania zezwolenia na wytwarzanie odpadów (w szczególności odpadów niebezpiecznych).
- większe wykorzystania przez starostę, wójtów/burmistrzów oraz WIOŚ instrumentów związanych z wydawaniem pozwoleń i uczestnictwem w procesie projektów inwestycyjnych;

#### 5) Wytyczne dla odpadów komunalnych – model docelowy

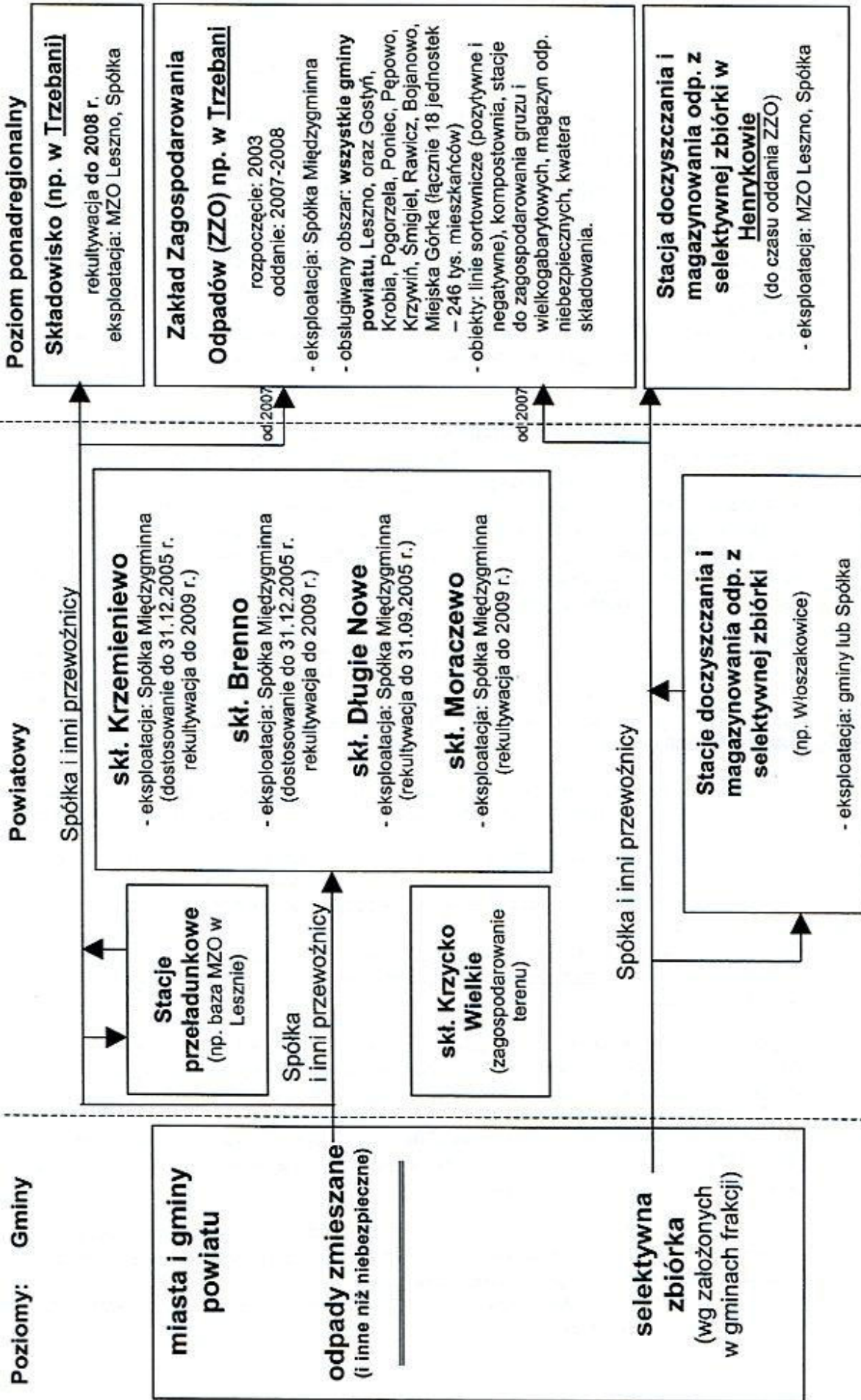
Podstawowe założenia planu długoterminowego dla powiatu leszczyńskiego w zakresie odpadów komunalnych przyjęto następujące:

- ⇒ stworzenie zintegrowanego systemu gospodarowania odpadami komunalnymi uwzględniającego nową hierarchię postępowania z odpadami, zapewniającego przede wszystkim minimalizację i odzysk odpadów („składowanie na końcu”). Podstawą systemu powinno być porozumienie międzygminne realizujące poszczególne zadania w zakresie gospodarowania odpadami;
- ⇒ budowa (pod kontrolą samorządów terytorialnych) w ramach porozumienia międzygminnego Zakładu Zagospodarowania Odpadów jako głównego elementu zintegrowanego systemu gospodarowania odpadami, a także organizacja lokalnych stacji przeładunkowych i doczyszczania odpadów jako elementów uzupełniających system w skali powiatu.
- ⇒ objęcie wszystkich mieszkańców systemem odbioru odpadów komunalnych zmieszanych, czyli zapewnienie zbiórki wszystkich rzeczywiście wytwarzanych odpadów;
- ⇒ uporządkowanie sytuacji istniejących składowisk odpadów komunalnych. Dążenie do osiągnięcia sytuacji, w której wszystkie eksploatowane składowiska spełniać będą wymogi techniczne, a oddziaływanie na środowisko składowisk zamkniętych będzie ograniczone do minimum.
- ⇒ dążenie do osiągnięcia wymaganych prawem limitów odzysku i recyklingu wybranych frakcji odpadów poprzez stworzenie lub rozwój w poszczególnych gminach systemu selektywnej zbiórki;
- ⇒ zapewnienie zgodnego z prawem ograniczenia ilości odpadów ulegających biodegradacji składowanych na wysypiskach poprzez poddawanie odpadów zielonych i organicznych procesom kompostowania i biologicznej stabilizacji;
- ⇒ prowadzenie akcji informacyjno-edukacyjnych społeczeństwa mających na celu wprowadzenie optymalnych rozwiązań w zakresie gospodarki odpadami i osiągnięcie postawionych poziomów i limitów.
- ⇒ podjęcie ponadgminnej współpracy mającej na celu realizację wszystkich lub pojedynczego podanego powyżej kierunku działań i zapewniającej ograniczenie kosztów jednostkowych ponoszonych przez mieszkańca;

Planowany na terenie powiatu leszczyńskiego docelowy model gospodarki odpadami przedstawia poniższy rysunek.



**DOCELOWY MODEL GOSPODARKI ODPADAMI**





## 6) Zawiązanie współpracy międzygminnej

Działania zmierzające do porządkowania sytuacji gospodarowania odpadami komunalnymi realizowane będą przede wszystkim w ramach porozumienia międzygminnego. Rozmowy poszczególnych gmin powiatu oraz miasta Leszna w tym zakresie są prowadzone od dłuższego czasu i obecnie skutkują konkretnymi decyzjami oraz przedsięwzięciami.

- 1) System tworzony będzie na zasadach spółki, z wnoszonym przez poszczególne gminy udziałem. Bazą spółki międzygminnej będzie Miejski Zakład Oczyszczania sp. z o.o. (aktualnie ze 100% kapitałem Gminy Leszno). Dopuszcza się inne formy współpracy międzygminnej. Zakłada się, że ostateczne ustalenia o przystąpieniu i formie współpracy (Związek Międzygminny, Spółka Komunalna) zrealizowane zostaną w 2004 roku.
- 2) Zakłada się, że zmianie ulegnie struktura kapitału spółki przez jego podniesienie i objęcie udziałów przez wszystkie gminy powiatu zainteresowane wspólną realizacją systemu.
- 3) Uczestnictwo we współpracy międzygminnej jest dobrowolne i oprócz wszystkich gmin powiatu oraz Leszna obejmuje szereg gmin ościennych (zamieszkałych przez ponad 200 tys. osób).
- 4) W przypadku przystąpienia gminy do podmiotu międzygminnego (Spółki), przewiduje się, że podmiot:
  - przejmie (na zasadzie wniesienia przez Gminę udziału) istniejące składowiska odpadów i będzie prowadził ich bieżącą eksploatację, w tym ewentualnie modernizację (**uwaga:** chęć samodzielnego zarządzania składowiskiem powinna być przez zainteresowaną Gminę zgłoszona przed przystąpieniem do systemu międzygminnego. Nie przewiduje się przejmowania składowisk przez podmiot międzygminny w późniejszym okresie);
  - będzie prowadził procedurę zamykania i rekultywacji przejętych składowisk oraz ich nadzorowania po zamknięciu;
  - będzie wprowadzał lub usprawniał system selektywnej zbiórki odpadów (**uwaga:** chęć samodzielnego prowadzenia selektywnej zbiórki wybranych frakcji odpadów powinna być przez zainteresowaną Gminę zgłoszona przed przystąpieniem do systemu międzygminnego);
  - odpowiedzialny będzie za pełny proces inwestycyjny związany z budową ponadregionalnego Zakładu Zagospodarowania Odpadów (ZZO);
  - będzie właścicielem całego majątku ZZO (własność gmin biorących udział w systemie międzygminnym) i będzie prowadził jego bieżącą eksploatację;
  - odpowiedzialny będzie za proces inwestycyjny oraz eksploatację stacji przeładunkowych odpadów (jeśli stwierdzona zostanie potrzeba ich budowy);
  - odpowiedzialny będzie za współprowadzenie edukacji (w zakresie gospodarowania odpadami) mieszkańców gmin, które przystąpiły do systemu międzygminnego
  - świadczyć będzie usługi na jednolitym poziomie cenowym,
- 5) Zaleca się, aby dla gmin uczestniczących w systemie podmiot zarządzający (w zakresie zadań przejętych od gminy) prowadził osobną ewidencję, umożliwiającą pełną charakterystykę gminy w dziedzinie gospodarowania odpadami.
- 6) Jednym z zadań powołanej wspólnej struktury jest zdobywanie środków finansowych z funduszy zewnętrznych. Działania inwestycyjne powinny być w jak największym stopniu finansowane z różnych środków pomocowych. Spółka (Związek) będzie beneficjentem ewentualnych uzyskanych dofinansowań.
- 7) Aktualnie Urząd Miasta Leszna wystąpił do Funduszu Spójności Unii Europejskiej o dofinansowanie działań w zakresie gospodarki odpadami. Projekt: „Realizacja systemu gospodarki odpadami i osadami ściekowymi dla miasta Leszna i gmin subregionu leszczyńskiego”, którego całkowity koszt określono na 60,65 mln złotych, obejmuje:
  - rekultywację wszystkich składowisk w powiecie (oraz innych spoza terenu powiatu)
  - Budowę Zakładu Zagospodarowania Odpadów wraz ze składowiskiem balasu;



- 8) Gminy, które nie przystąpią do współpracy międzygminnej tworzonej na bazie MZO sp. z o.o. z Leszna będą realizowały swoje zadania samodzielnie lub w innym porozumieniu międzygminnym. Możliwość przystępowania nowych gmin do systemu międzygminnego jest otwarta.
- 9) Tworzony system międzygminny gospodarowania odpadami zapewnić powinien osiągnięcie wymaganych w Planie wojewódzkim poziomów odzysku, recyklingu lub ograniczenia deponowania dla poszczególnych frakcji odpadów.

## 7) Organizacja Zakładu Zagospodarowania Odpadów

Zakład Zagospodarowania Odpadów będzie głównym elementem zintegrowanego systemu gospodarowania odpadami w ramach porozumienia międzygminnego. Zakład realizowany powinien być zgodnie z poniższymi zasadami:

- 1) Lokalizacja oraz szczegółowa technologia ZZO określona zostanie na podstawie wykonanych w tym celu prac studialnych. Aktualnie brane są pod uwagę dwie lokalizacje: Trzebania i Henrykowo.
- 2) W przypadku lokalizacji w Trzebani, obejmuje ona obszar (aktualnie użytkowany rolniczo) przylegający bezpośrednio do istniejącego składowiska. Budowa ZZO w tym wariantcie (w tym przemieszczanie mas ziemnych) powinna być powiązana z rekultywacją starego składowiska.
- 3) Przewiduje się, że w skład ZZO wchodzić będą:
  - linie do **segregacji odpadów** lub tylko w urządzenia do doczyszczania materiałów ze zbiórki selektywnej,
  - **urządzenia do konfekcjonowania materiałów (wielkogabarytowych, budowlanych),**
  - instalacje do zagospodarowania/unieszkodliwienia **odpadów organicznych**, (np. centralne zakłady kompostowania odp. zielonych i/lub mechaniczno-biologiczna instalacja przerobu odpadów zmieszanych);
  - tymczasowe pomieszczenia do **magazynowania odpadów niebezpiecznych,**
  - **składowisko balastu.**
  - ponadto Zakład wyposażony będzie we wspólny dla wszystkich instalacji obszar ważenia i kontroli odpadów.

(Schemat ideowy ZZO przedstawia poniższy rysunek)

- 4) Przepustowość poszczególnych instalacji Zakładu powinna zapewnić możliwość przyjęcia i zagospodarowania odpadów z całego obsługiwane go terenu. Kubatura docelowa składowiska balastu powinna zapewnić przynajmniej 20-letni okres eksploatacji.
- 5) Do czasu powstania ZZO ze składowiskiem eksploatowane będą dotychczasowe składowiska. Po uruchomieniu Zakładu poszczególne stare obiekty należy sukcesywnie zamykać.
- 6) Przedsięwzięcie powinno być prowadzone zgodnie z obowiązującymi polskimi jak unijnymi przepisami.
- 7) Podstawową funkcją Zakładu będzie zagospodarowywanie odpadów z selektywnej zbiórki prowadzonej „u źródła” oraz dodatkowe prowadzenie odzysku;
- 8) Instalacje Zakładu powinny zapewnić poddanie odzyskowi także osadów ściekowych pochodzących z obsługiwane go obszaru, wspólnie ze zbieranymi selektywnie odpadami komunalnymi ulegającymi biodegradacji.
- 9) Na terenie Zakładu należy zagospodarowywać także odpady z sektora gospodarczego (np. odpady ulegające biodegradacji, inne niż niebezpieczne odpady budowlane).
- 10) Za nieekonomiczne należy uznać (zgodnie także z Planem Gospodarki Odpadami dla Leszna) budowę oddzielnie (w innych lokalizacjach) instalacji technologicznej Zakładu i składowiska balastu;

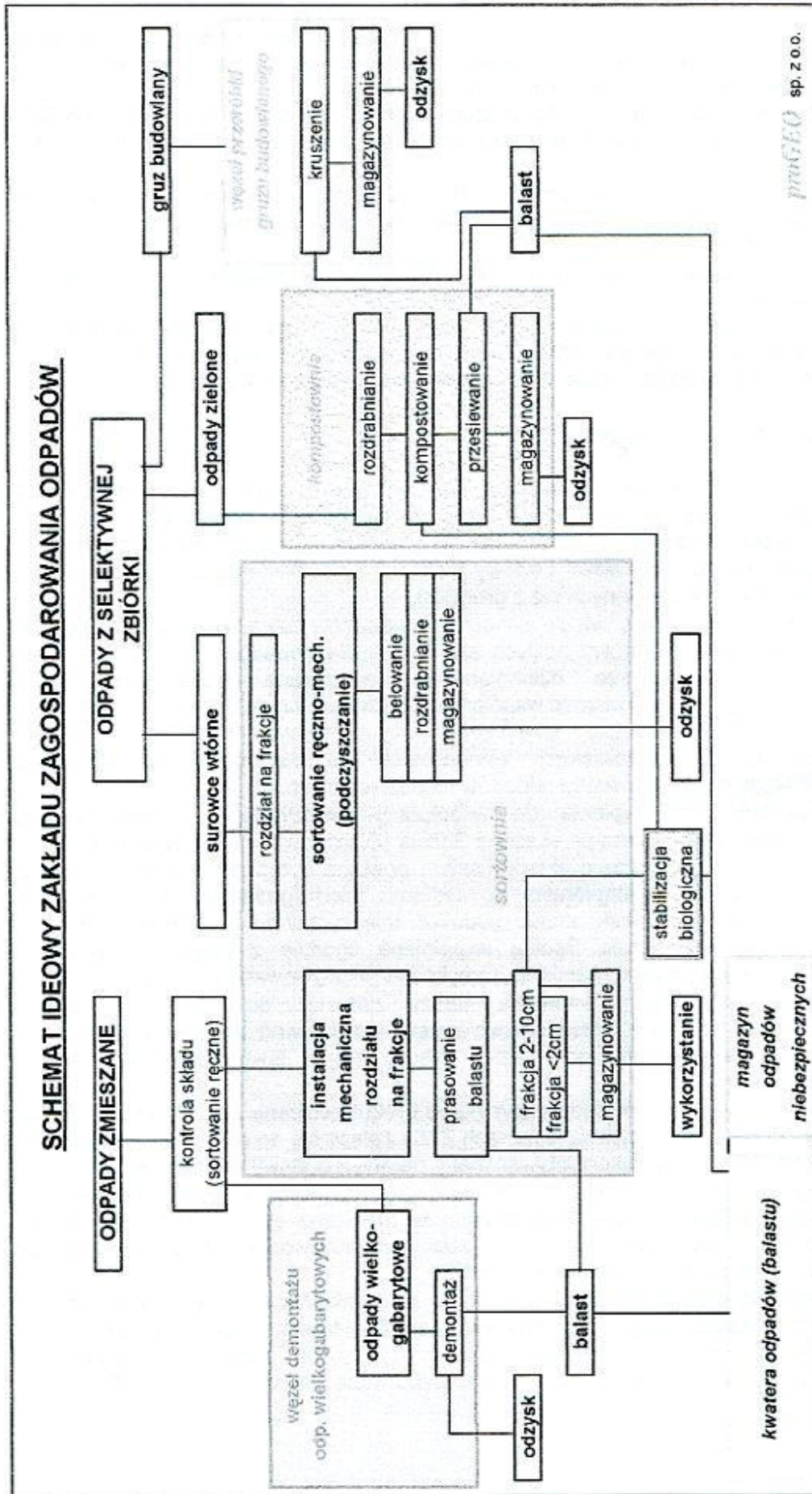


- 11) Realizacja regionalnego ZZO wraz ze składowiskiem wyklucza budowę na obsługiwanym terenie drugiego zakładu zagospodarowania odpadów komunalnych w tym także spalarni odpadów komunalnych.
- 12) Z uwagi na ograniczone środki finansowe realizacja ZZO powinna być prowadzona przede wszystkim z wykorzystaniem funduszy zewnętrznych (np. pomocowych Unii Europejskiej);
- 13) Składowisko budowane w ramach ZZO będzie składowiskiem odpadów innych niż niebezpieczne i obojętne. Należy rozważyć możliwość budowy w ramach ZZO kwatery odp. niebezpiecznych;
- 14) Zgodnie z Planem wojewódzkim szacunkowy koszt związany z realizacją Zakładu wyniesie ok. 30 mln złotych.
- 15) Przewiduje się, że przekazanie ZZO do eksploatacji powinno nastąpić najpóźniej do 2008 roku (realny jest rok 2007). Działania związane z planowaniem inwestycji zostały już rozpoczęte (2003 r.) i polegają na opracowaniu Studium wykonalności.

#### 8) Unieszkodliwianie odpadów

- ⇒ Podstawowym obiektem, w ramach którego prowadzone będzie unieszkodliwianie odpadów, w szczególności odp. komunalnych (poprzez składowanie), będzie Zakład Zagospodarowania Odpadów, realizowany w ramach współpracy międzygminnej;
- ⇒ Nie wyklucza się możliwości budowy instalacji unieszkodliwiania (w tym także przez spalanie) dla odpadów innych niż z grupy 20.
- ⇒ Wszystkie istniejące w powiecie składowiska odpadów należy zamknąć i zrehabilitować. Nie przewiduje się budowy nowych składowisk dla odpadów z grupy 20. Wyjątkiem może być składowisko międzygminne realizowane przez gminę (podmiot międzygminny), która podejmie współpracę w układzie innym niż tworzone porozumienie na bazie MZO Leszno.
- ⇒ Na istniejących składowiskach komunalnych nie ma możliwości technicznych i organizacyjnych deponowania odpadów niebezpiecznych.
- ⇒ W przypadku przystąpienia do współpracy międzygminnej gminy posiadającej składowisko, zostanie ono przekazane Spółce (Związkowi) w użytkowanie (**uwaga:** chęć samodzielnego zarządzania składowiskiem powinna być przez zainteresowaną gminę zgłoszona przed przystąpieniem do systemu międzygminnego. Nie przewiduje się przejmowania składowisk przez podmiot międzygminny w późniejszym okresie). Składowiska będą przez Spółkę wypełniane zgodnie z założonym wewnętrznym harmonogramem, a po wypełnieniu zamykane i rekultywowane przez Spółkę.
- ⇒ Wszystkie istniejące składowiska należy zamknąć do 31.12.2009 roku. Dwa składowiska: Brenno i Krzemieniewo należy dostosować do wymagań przepisów o odpadach (na składowiskach należy między innymi zainstalować wagi i wykonać odgazowanie).
- ⇒ Składowisko w Trzebani będzie zamykane i rekultywowane sukcesywnie, równoległe z budową nowego składowiska w ramach ZZO. Zaleca się do rekultywacji starego obiektu (w miarę możliwości) wykorzystywać masy ziemne z budowy nowych kwater.
- ⇒ Z eksploatowanych składowisk (ze względu na warunki techniczne) w pierwszej kolejności należy zamknąć składowisko w Moraczewie (gm. Rydzyna). Zamknięcie składowiska nie wyklucza możliwości zorganizowania stacji doczyszczania i magazynowania odp. z selektywnej zbiórki.
- ⇒ Na składowisku w m. Brenno, aby mogło ono funkcjonować po dostosowaniu, należy (oprócz instalacji wagi) odpompować całość odcieków zgromadzonych w niecce składowiska. W trakcie dalszej eksploatacji należy dbać aby odpady nie były deponowane w „wodzie” (składowisko zlokalizowane jest na terenie GZWP).





proGEO sp. z o.o.



- ⇒ Dla składowiska już zamkniętego a niezrekultywowanego w Długich Nowych (gm. Święciechowa) dopuszcza się możliwość kształtowania ostatecznej bryły składowiska poprzez umieszczanie odpadów o charakterze obojętnym.
- ⇒ Wszystkie składowiska w powiecie należy monitorować zgodnie z rozporządzeniem z dnia 09.12.2002 r. (Dz.U. 220/2002, poz. 1858). Monitoring obowiązuje także składowiska zamknięte (np. Krzycko Wielkie i Długie Nowe) – należy odpowiednio uzupełnić (dostosować) sieć piezometrów (3 szt.).
- ⇒ Wśród składowisk powiatu leszczyńskiego, ze względu na parametry techniczne (pojemność użyteczną [Mg]), pozwolenie zintegrowane wymagane będzie dla obiektów w Trzebani, Moraczewie i Krzemieniewie.

#### 9) Planowany system gospodarowania odpadami biologicznie rozkładalnymi

Przewiduje się, że gospodarowanie odpadami organicznymi obejmować będzie następujące działania:

- selektywną zbiórkę wśród mieszkańców;
- kompostowanie odpadów z miejscowości pow. 2 000 osób (dotyczy Osiecznej, Rydzyny, Święciechowy i Włoszakowic),
- odzysk osadów z oczyszczalni obejmujący rolnicze wykorzystanie (w tym do rekultywacji) lub przekazanie ich do kompostowania;
- prowadzenie przydomowych kompostowni odpadów;
- stabilizację biologiczną zmieszanych odpadów komunalnych i osadów z oczyszczalni (działania długoterminowe) w systemie regionalnym
- odzysk bioodpadów w ZZO (w ramach grupowej kompostowni lub stabilizacji biologicznej) rozpocznie się w roku 2007. W pierwszej kolejności objęte nim będą tereny gmin miejsko-wiejskich powiatu, w dalszej kolejności pozostałych gmin.

Docelowo (w celu spełnienia wymogu ograniczenia odpadów biodegradowalnych umieszczanych na składowiskach) przewiduje się, że do kompostowni grupowej (lub stabilizacji biologicznej) powinno trafiać ok. 1 760 Mg odpadów z selektywnej zbiórki. Wydajność instalacji, jeśli miałyby obsługiwać dodatkowo inne gminy (w tym miasto Leszno) powinna być dużo większa.

#### 4. KRÓTKOTERMINOWY PROGRAM DZIAŁAŃ

Analiza aktualnego stanu gospodarki odpadami wykazała, że pierwszym, podstawowym zadaniem powiatu w zakresie gospodarki odpadami na najbliższe lata jest **zorganizowanie i wdrożenie systemu selektywnej zbiórki odpadów**. Ponadto w okresie najbliższych 4 lat celowe jest usprawnienie działania pozostałych elementów systemu gospodarowania odpadami (np. pełna organizacja zbiórki odpadów zmieszanych – objęcie 100% mieszkańców).

Podstawowym celem krótkoterminowego programu działań jest ograniczenie ilości odpadów deponowanych na składowiskach, a jednocześnie spełnienie wymogu deponowania odpadów, które zostały wcześniej poddane jednemu z procesów odzysku, recyklingu lub segregacji.

Zmniejszenie ilości składowanych odpadów wiązać się będzie przede wszystkim z wydzieleniem ze strumienia odpadów frakcji odpadów opakowaniowych i biodegradowalnych oraz wybranych odpadów problemowych.



## 1) Zbieranie i transport odpadów

- ⇒ Docelowo w roku 2010 przewiduje się, że wszyscy mieszkańcy będą objęci zorganizowanym wywozem odp. komunalnych (zadanie własne gminy);
- ⇒ Podmiot prowadzący usługi w ramach współpracy międzygminnej będzie je świadczyć (dla wszystkich mieszkańców powiatu) na jednolitym poziomie cenowym.
- ⇒ Na poziomie gminnym zaleca się wprowadzić zasadę, że zezwolenie na odbiór odpadów komunalnych może być wydane tylko wtedy, gdy podmiot zapewni także selektywną zbiórkę odpadów opakowaniowych.

## 2) Selektywna zbiórka odpadów opakowaniowych

- ⇒ Zgodnie z założeniami systemu współpracy międzygminnej, na Spółce międzygminnej będzie spoczywał obowiązek prowadzenia selektywnej zbiórki. Podmiot międzygminny będzie wprowadzał lub usprawniał system selektywnej zbiórki (**uwaga:** chęć samodzielnego prowadzenia selektywnej zbiórki wybranych frakcji odpadów powinna być przez zainteresowaną Gminę zgłoszona przed przystąpieniem do systemu międzygminnego);
- ⇒ Oprócz systemu międzygminnego, może być prowadzony system gminny selektywnej zbiórki, oparty (jak dotychczas) na prywatnych firmach wywozowych (rozstawiających pojemniki i zapewniających pełną obsługę) lub na podmiocie gminnym.
- ⇒ Wybór metody i zasady prowadzenia zbiórki (pojemnikowy, workowy lub inny) należy szczegółowo określić w uchwale o czystości i porządku w gminie oraz gminnym PGO;
- ⇒ Szacuje się, że dla zapewnienia w powiecie pełnej selektywnej zbiórki (dla: szkła, puszek, plastików i makulatury/wielomateriałowych) konieczny może być zakup np. w systemie pojemnikowym około 123 zestawów po 4 pojemniki (1 pojemnik 3 m<sup>3</sup> na około 400 mieszkańców). Koszty inwestycyjne wyniosą wówczas 492 000 zł (po ok. 1000 zł/szt.);
- ⇒ Przewiduje się, że elementem systemu selektywnej zbiórki odpadów w gminach mogą być stacje doczyszczania i magazynowania odpadów (eksploatowane samodzielnie przez gminę, w systemie międzygminnym lub przez inny podmiot). Nie wyklucza się zatem funkcjonowania np. bazy w Henrykowie eksploatowanej przez MZO Leszno. Stworzenie stacji wiązać się będzie z uzyskaniem stosownych zezwoleń.
- ⇒ Podmioty wprowadzające selektywną zbiórkę surowców wtórnych (gminne lub inne) powinny wykazać, że mają możliwości techniczne i organizacyjne jej prowadzenia (w tym między innymi miejsce zgodnego z prawem ich magazynowania); Stacja doczyszczania powinna umożliwiać podstawowe przygotowanie surowców (nie zaleca się budowy zaawansowanych technologicznie zakładów), wyposażeniem mogą być boksy, place manewrowe, wiata, pomieszczenia gospodarcze, prasa, belownica itp.



**5. HARMONOGRAM RZECZOWO-FINANSOWY**

W poniższej tabeli przedstawiono harmonogram realizacji poszczególnych zadań.

tab. 5.1

Zadanie	okres realizacji	odpowiedzialność	finansowanie	szacunkowy koszt [tys. zł]
1. Instalacja wagi na składowisku w Trzebani	2003-2004 (w realizacji)	MZO Leszno	Phare	100
2. Wydanie decyzji o dalszym funkcjonowaniu składowisk	do 31.12.2003 r.	Starosta, Wojewoda.	-	-
3. Opracowanie gminnych PGO	do 30.06.2004	Gmina (Wójt/Burmistrz)	środki własne pow. fundusz	70 (koszt łączny)
4. Przyjęcie uchwały o czystości i porządku w gminie (nowelizacja)	do 31.07.2004	Gmina (Rada Gm.)	-	-
5. Wprowadzenie warunków do uzyskiwania zezwoleń na odbiór odpadów komunalnych	do 31.12.2004	Gmina (Rada Gm.)	-	-
6. Instalacja (uzupełnienie) piezometrów na składowiskach: - Moraczewo, - Długie Nowe, - Krzemieniewo, - Krzycko Wielkie	2004	zarząd. skład./Gmina	środki własne, pow. fundusz	15 20 8 20
7. Przystąpienie Gmin do współpracy międzygminnej (np. Spółka)	2003-2004	Gmina	(wniesienie udziałów)	-
8. Eksploatacja składowisk	po realizacji pkt wcześniejszego	Gmina/ ew. Spółka	środki własne	-
9. Doposażenie składowisk: Brenno, Krzemieniewo - instalacja wagi - odgazowanie	2004-2005	Gmina/ ew. Spółka	środki własne	100 (za wagę)
10. Prowadzenie badań monitoringowych składowisk	co rok	Gmina/ ew. Spółka	środki własne	15 – 20 (na każde z 6 skl.)



<p>11. Rekultywacja składowisk:          Projekty          Realizacja          (przyjęto 900 tys. zł/ha)</p> <ul style="list-style-type: none"> <li>- Trzebania</li> <li>- Moraczewo</li> <li>- Krzemieniewo</li> <li>- Długie Nowe</li> <li>- Brenno</li> <li>- Krzycko Wielkie (zieleni)</li> </ul>	<p>(wszystkie do roku 2009)</p> <p>2007 2006 2009 2004-2005 2009 2004</p> <p>na bieżąco</p>	<p>Gmina/ ew. Spółka</p>	<p>środki własne, pow. fundusz, budżety gmin, środki pomocowe (np. fund. spój. NIW FOŚiGW)</p>	<p>6 750 1 890 1 170 7 20 1 350 50</p>
<p>12. Dzielce składowiska w gminach</p> <ul style="list-style-type: none"> <li>- inwentaryzacja</li> <li>- likwidacja</li> </ul>	<p>na bieżąco</p>	<p>Gmina Gmina</p>	<p>środki własne środki własne pow. fundusz, środki pomocowe</p>	<p>15 - 20 (dla gminy) (wg inwentaryzacji)</p>
<p>13. Wprowadzenie (usprawnienie) selektywnej zbiórki odpadów (przyjęto zakup 123 zestawów po 4 poj.)</p>	<p>2003-2007</p>	<p>Gmina i ew. Spółka</p>	<p>środki własne pow. fundusz, środki pomocowe</p>	<p>492</p>
<p>14. Usprawnienie zbiórki odpadów zmieszanych – objęcie 100% mieszkańców (w tym np. zakup samochodu śmieciarki</p>	<p>2003-2010</p>	<p>Gmina i ew. Spółka</p>	<p>środki własne pow. fundusz, środki pomocowe</p>	<p>500</p>
<p>15. Budowa i eksploatacja stacji przeladunkowych i magazynowania odpadów komunalnych</p>	<p>od 2003</p>	<p>Gmina i ew. Spółka</p>	<p>środki własne pow. fundusz, środki pomocowe</p>	<p>1 000 – 2 000 3 zł/Mg</p>
<p>16. Realizacja Zakładu Zagospodarowania Odpadów (lokalizacja: Trzebania lub inna wynikająca z opracowań studialnych)</p>	<p>rozpoczęcie: 2003 oddanie: 2007 -2008</p>	<p>Spółka</p>	<p>środki własne, pow. fundusz, budżety gmin, środki pomocowe (np. fundusz spój., NIW FOŚiGW)</p>	<p>30 000</p>
<p>17. Edukacja społeczeństwa</p>	<p>co rok</p>	<p>Gmina + Spółka</p>	<p>środki własne, pow. i woj. fund., budżety gmin,</p>	<p>100 – 350 (na rok)</p>