



Komenda Miejska
Państwowej Straży Pożarnej
w Lesznie

A N A L I Z A

sytuacji pożarowej i miejscowych zagrożeń
powstałych na terenie powiatu leszczyńskiego
w 2013 roku

Zatwierdził:

Opracował:

st. kpt. Rafał Wypych

Leszno, styczeń 2014 rok

ANALIZA
SYTUACJI POŻAROWEJ I MIEJSCOWYCH ZAGROŻEŃ
na terenie powiatu leszczyńskiego w 2013 roku.

W 2013 roku na terenie powiatu zanotowano 735 zdarzeń, w tym 152 pożary, 544 miejscowe zagrożenia i 39 alarmów fałszywych. Dla porównania w roku 2012 powstało 931 zdarzeń, w tym 230 pożarów, 677 miejscowych zagrożeń i 24 alarmy fałszywe. Z powyższego wynika, że nastąpił ogólny spadek ilości zaistniałych zdarzeń o 21,05%, z czego w pożarach spadła ilość zdarzeń o 33,91 %, w miejscowych zagrożeniach o 19,64 % natomiast w ilości alarmów fałszywych nastąpił wzrost o 38.46 %.

Powstałe straty materialne w zdarzeniach w 2013 roku osiągnęły łącznie kwotę 2 miliony 994 tysiące 900 złotych, w tym straty w pożarach wyniosły 1 milion 293 tysiące 300 złotych, a w miejscowych zagrożeniach 1 milion 701 tysiące 600 złotych. Odpowiednio w roku 2012 łączne straty materialne wyniosły 3 miliony 295 tysiące 100 złotych, z czego w pożarach 1 milion 700 tysiące 700 złotych, a w miejscowych zagrożeniach 1 milion 594 tysiące 400 złotych. W porównaniu do roku poprzedniego dane statystyczne wskazują na spadek ogólnych strat materialnych o około 8 %, w tym w pożarach o 23.9 %, natomiast w miejscowych zagrożeniach nastąpił wzrost o 6.3 %.

W wyniku prowadzonych działań ratowniczo – gaśniczych uratowano mienie o łącznej wartości 11 milionów 272 tysiące 000 złotych, z czego podczas likwidacji skutków zaistniałych pożarów 9 milionów 902 tysiące złotych oraz 1 milion 701 tysiące 600 złotych w miejscowych zagrożeniach. W roku poprzednim odpowiednio 59 milionów 915 tysiące 000 złotych, z czego w pożarach 59 milionów 552 tysiące złotych i w miejscowych zagrożeniach 363 tysiące 000 złotych.

Na ogólną ilość 152 zaistniałych pożarów, 97 tj. 63.81 % nie spowodowało strat materialnych. Podobnie w miejscowych zagrożeniach na 544 zdarzenia 380 tj. 69.85 % było bez start.

Według wielkości zanotowano 1 pożar duży, 5 pożarów średnich i 146 małe.

Przy likwidacji wszystkich zdarzeń zaistniałych w 2013 roku brało udział łącznie 1153 jednostek straży pożarnej w obsadzie 5639 strażaków (śr.osobowa 4.89), z czego PSP 742 jednostki w obsadzie 3457 strażaków (śr.osobowa 4.65) oraz OSP z Krajowego Systemu Ratowniczo – Gaśniczego 399 jednostek w obsadzie 2109 strażaków (śr.osobowa 5.28) i z pozostałych OSP 12 jednostek z obsadą 73 strażaków (śr.osobowa 6.08).

Do porównania w roku 2012, 1414 jednostek w obsadzie 7175 strażaków, z czego z PSP 894 jednostek w obsadzie 4412 strażaków oraz z OSP z Krajowego Systemu Ratowniczo – Gaśniczego 503 jednostek w obsadzie 2669 strażaków i pozostałych OSP 17 jednostek w obsadzie 94 strażaków.

Według działów i rodzajów obiektów pożary powstawały najczęściej:

- inne objekty - 62, co stanowi 40.78 %,
- ob. mieszkalne - 52, co stanowi 34.21 %,
- środki transportu - 16, co stanowi 10.52 %,
- uprawy, rolnictwo - 14, co stanowi 9.21 %.

Udział jednostek straży pożarnej w likwidacji miejscowych zagrożeń obejmował działy:

- inne objekty - 236, co stanowi 43.38 %,
- środki transportu - 123, co stanowi 22.61%,
- objekty mieszkalne - 105, co stanowi 19.30%,
- objekty uż. publicznej - 66, co stanowi 12.13%.

Łącznie najwięcej zdarzeń powstało (pożarów i miejscowych zagrożeń razem):

- inne objekty - 298, co stanowi 42.81 %,
- objekty mieszkalne - 157, co stanowi 22.55 %,
- środki transportu - 139, co stanowi 19.97 %,
- objekty użyt. publicznej- 66, co stanowi 9.48 %.

W przypadku gmin pożary najczęściej powstawały na terenie:

- Leszna - 76, co stanowi 50 % powstałych pożarów,
- Włoszakowice - 19, co stanowi 12.5 % powstałych pożarów,
- Rydzyny - 14, co stanowi 9.21 % powstałych pożarów,
- Lipna - 12, co stanowi 7.89 % powstałych pożarów.

Miejscowe zagrożenia najczęściej miały miejsce na terenie gmin:

- Leszno - 271, co stanowi 49.81 % powstałych mz,
- Włoszakowice - 57, co stanowi 10.47 % powstałych mz,
- Rydzyna - 50, co stanowi 9.20 % powstałych mz,
- Osieczna - 50, co stanowi 9.20 % powstałych mz.

Łącznie najwięcej zdarzeń powstało (pożarów, miejscowych zagrożeń) w gminach:

- Leszno - 373 (w tym 26 alarmów fałszywych) (50.74 %)
- Włoszakowice - 79 (w tym 3 alarmy fałszywe) (10.71 %)
- Rydzyna - 65 (w tym 1 alarm fałszywy) (8.81 %)
- Osieczna - 63 (w tym 1 alarm fałszywy) (8.54 %)
- Lipno - 56 (w tym 5 alarmy fałszywe) (7.59 %)
- Świeciechowa - 43 (w tym 1 alarm fałszywy) (5.83 %)

Najmniej zdarzeń (pożarów, miejscowych zagrożeń) powstało w gminach:

- Krzemieniewo - 30 (w tym 7 pożarów) (4.07%)
- Wijewo - 26 (w tym 4 pożarów) (3.52%)

Do najczęstszych przyczyn pożarów zaliczono:

- nieostrożność osób dorosłych - 72 (47.36 %)
- wady urządzeń i instalacji oraz środków transportu - 36 (23.68 %)
- nieprawidłowa eksploatacja urządzeń i instal. - 22 (14.47 %)
- podpalenia umyślne - 11 (7.23 %)

Najczęstszymi przyczynami miejscowych zagrożeń były:

- niezachowanie zasad bezpiecz. ruchu drogowego - 171 (31.43%)
- nietypowe zachowanie się zwierząt i owadów - 77 (14.15 %)
- inne przyczyny - 94 (17.27 %)
- huragany, silne wiatry - 86 (15.80 %)
- wady urządzeń i instalacji oraz środków transportu - 50 (9.19 %)

Najwięcej pożarów powstało w miesiącu:

- sierpniu - 24 (15.78 %)
- kwietniu - 18 (11.84 %)
- lipcu - 16 (10.52 %)
- lutym - 16 (10.52 %)
- grudniu - 14 (9.21%)

Najwięcej miejscowych zagrożeń powstało w miesiącu:

- grudniu - 74 (13.60%)
- czerwcu - 62 (11.39%)
- sierpniu - 59 (10.84%)
- wrześniu - 59 (10.84%)

Największe straty materialne w pożarach zanotowano na terenie gminy:

- Leszno - 861.500 (66.61 %)
- Krzemieniewo - 274.000 (21.86 %)
- Wijewo - 62.000 (4.79%)
- Włoszakowice - 59.700 (4.61 %)
- Lipno - 20.800 (1.60 %)

Największe straty materialne w miejscowych zagrożeniach zanotowano na terenie gminy:

- Leszno - 688.500 (40.46%)
- Święciechowa - 276.000 (16.22 %)
- Włoszakowice - 197.400 (11.60%)
- Osieczna - 159.100 (9.35%)

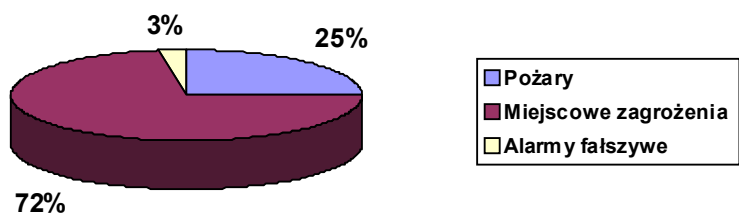
Największe straty materialne w pożarach i miejscowych zagrożeniach zanotowano na terenie gmin:

- Leszno - 1553.000 (51.85%)
- Krzemieniewo - 365.000 (12.18%)
- Święciechowa - 277.000 (9.24 %)
- Włoszakowice - 257.100 (8.58 %)

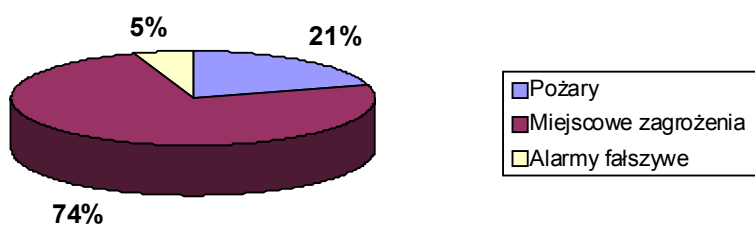
Najmniejsze straty materialne w zdarzeniach zanotowano w gminach:

- Osieczna - 162.900 (5.43 %)
- Rydzyna - 160.100 (5.34 %)
- Lipno - 130.800 (4.36 %)
- Wijewo - 72.000 (2.40 %)

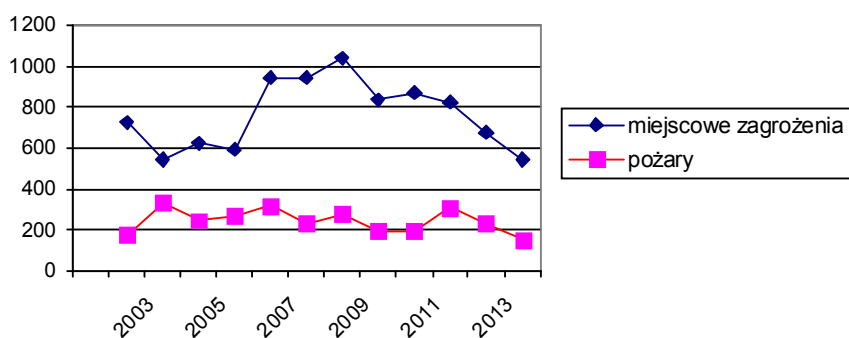
Zdarzenia powstałe w 2012 roku



Zdarzenia powstałe w 2013 roku

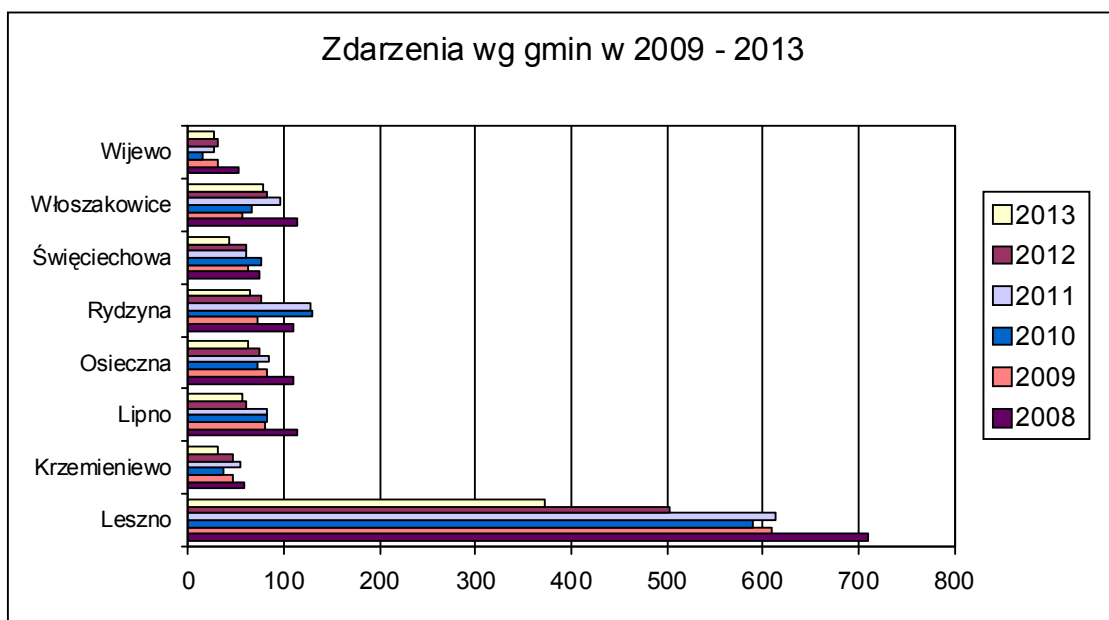
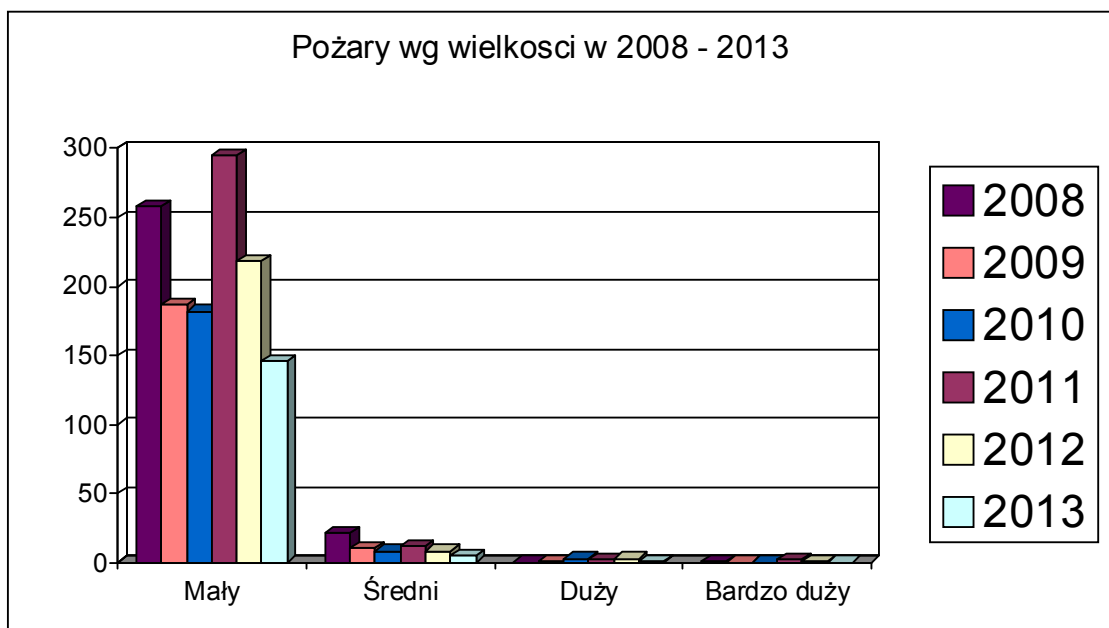


Krzywa pożarów i miejscowych zagrożeń za lata 2002 - 2013



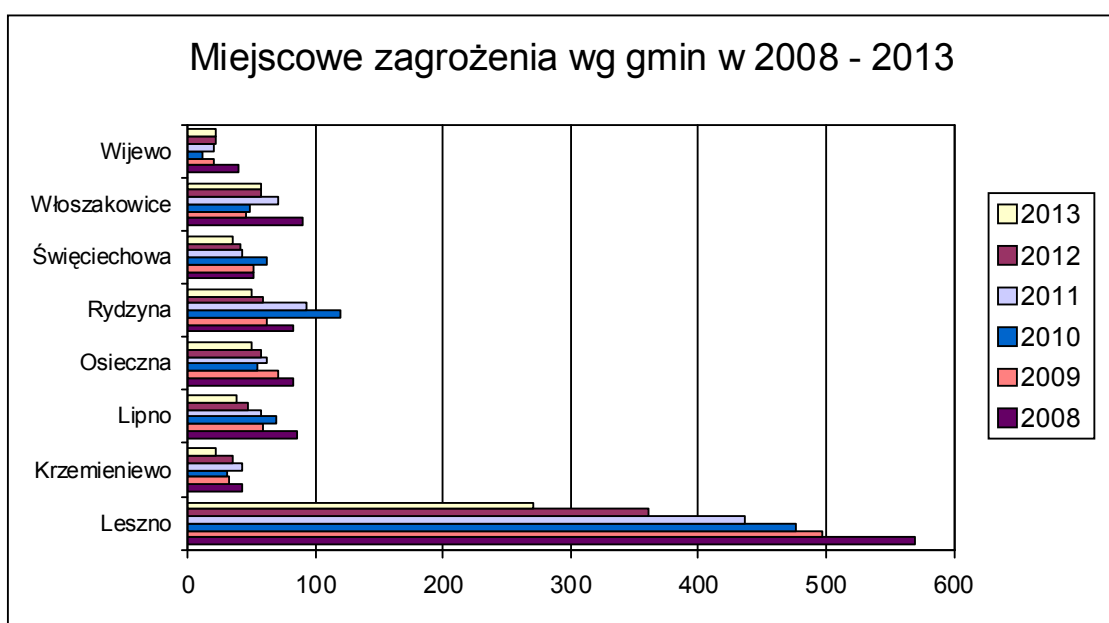
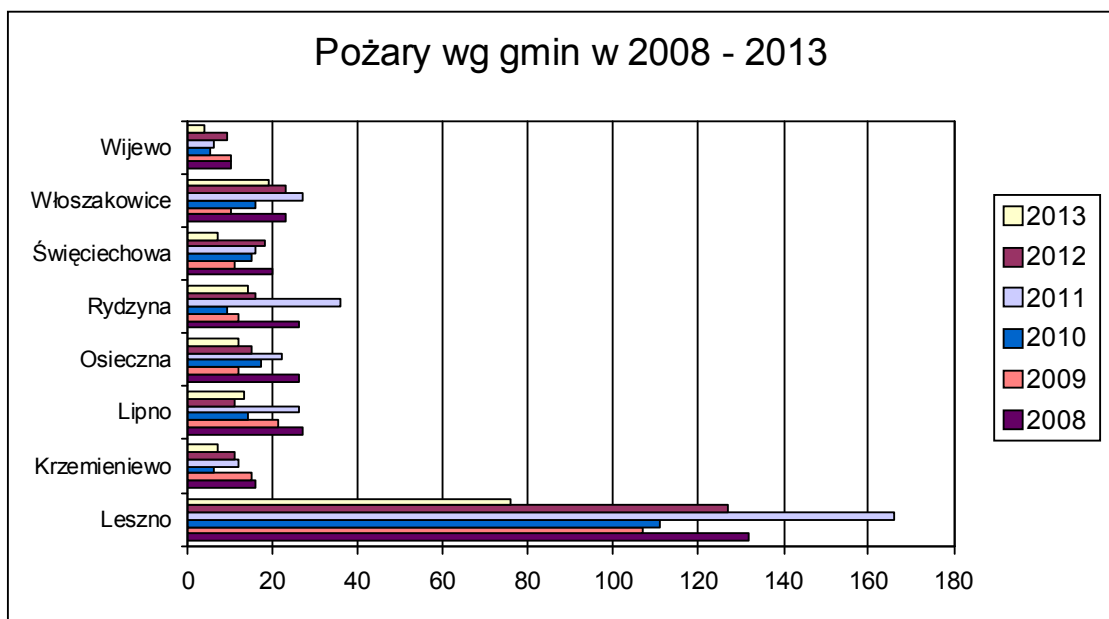
Pożary według wielkości

Wielkość	Rok			
	2012		2013	
Mały	218	94.79%	146	96.06%
Średni	8	3.48%	5	3.28%
Duży	3	1.30%	1	0.66%
Bardzo duży	1	0.43%	0	0 %
Ogółem	230	100%	152	100 %



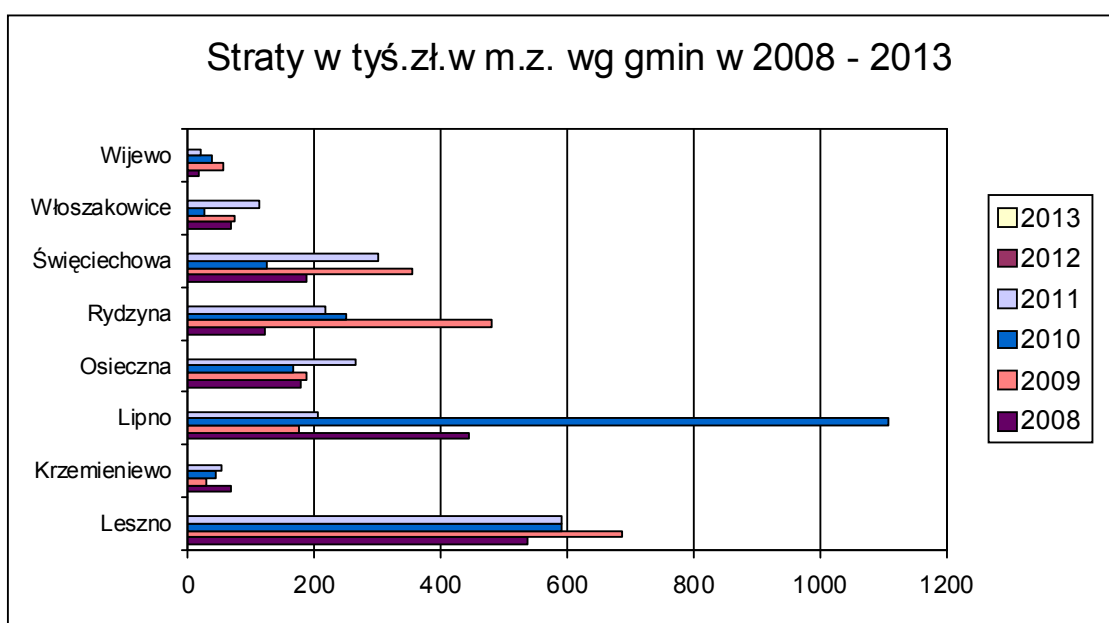
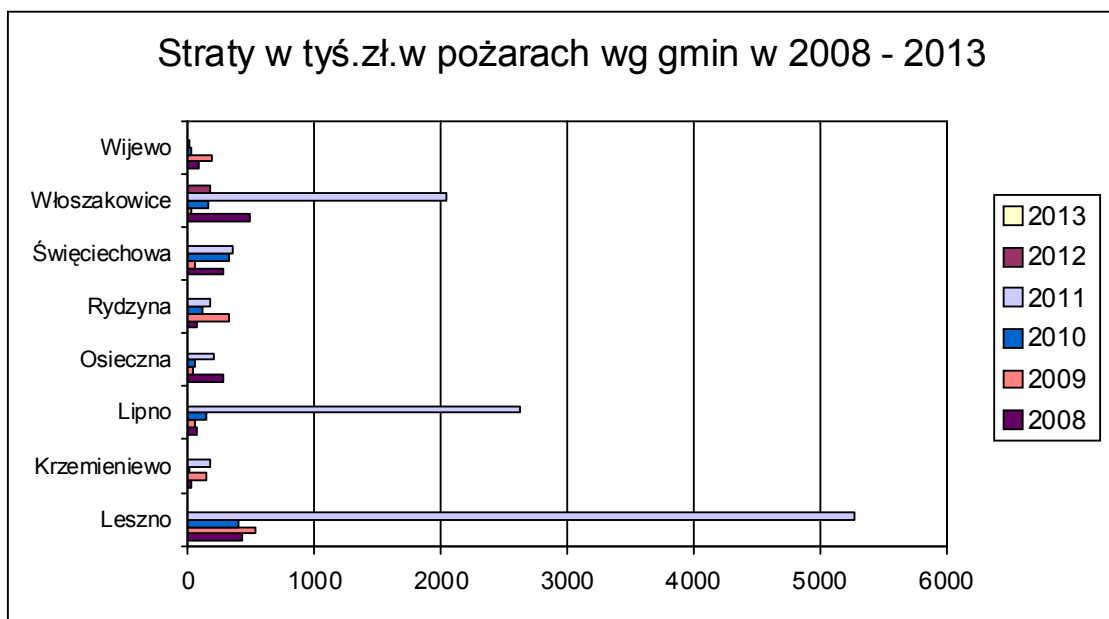
Pożary i miejscowe zagrożenia oraz alarmy fałszywe wg gmin

Lp	Nazwa miasta i gminy	Zdarzenia ogółem		Pożary		Miejscowe zagrożenia		Alarmy fałszywe	
		2012	2013	2012	2013	2012	2013	2012	2013
1.	Leszno	503	373	127	76	360	271	16	26
2.	Krzemieniewo	46	30	11	7	35	21	0	2
3.	Lipno	60	56	11	13	47	38	2	5
4.	Osieczna	74	63	15	12	57	50	2	1
5.	Rydzyna	76	65	16	14	59	50	1	1
6.	Święciechowa	60	43	18	7	41	35	1	1
7.	Włoszakowice	82	79	23	19	57	57	2	3
8.	Wijewo	30	26	9	4	21	22	0	0
Razem :		931	735	230	152	677	544	24	39



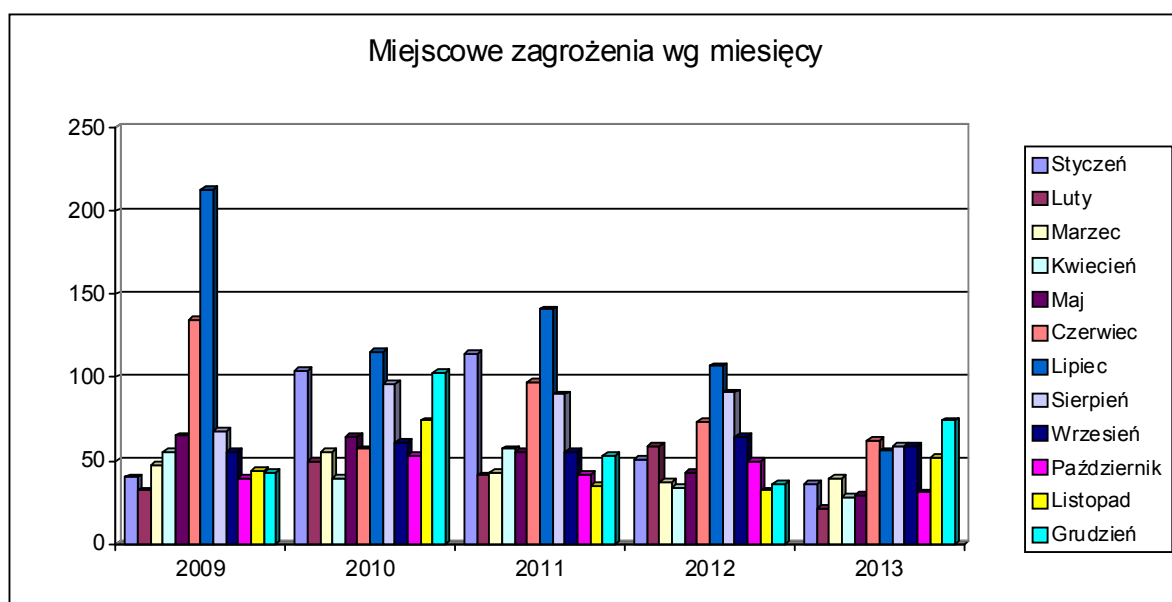
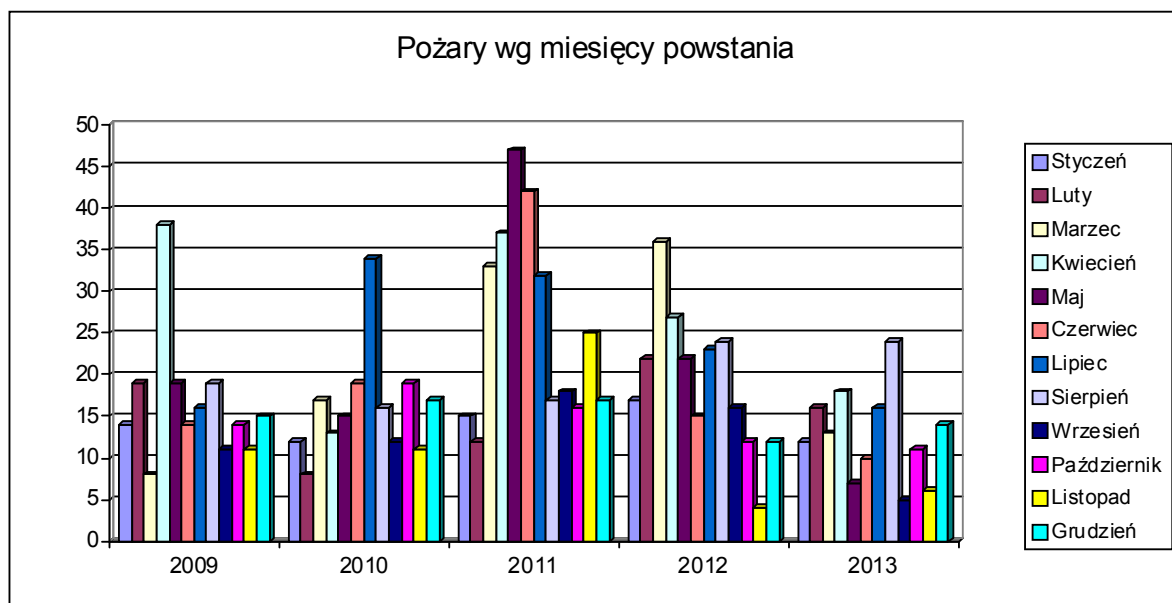
Straty w pożarach i miejscowych zagrożeniach w tysiącach złotych wg gmin

Lp	Nazwa miasta i gminy	Straty ogółem w tys. zł.		Straty popożarowe w tys. zł.		Straty miejscowych zagrożeń w tys. zł		Wartość uratowanego mienia w tys. zł	
		2012	2013	2012	2013	2012	2013	2012	2013
1.	Leszno	704.6	1553.0	226.2	861.5	478.4	688.5	35429	8328.0
2.	Krzemieniewo	370.3	365.0	198.8	274.0	171.5	91.0	662.0	50.0
3.	Lipno	355.6	130.8	84.6	20.8	271.0	124.0	351.0	410.0
4.	Osieczna	129.4	162.9	40.4	3.8	89.0	159.1	471.0	100.0
5.	Rydzyna	748.2	160.1	513.2	10.5	235.0	149.6	20737	431.0
6.	Święciechowa	319.6	277.0	97.1	1.0	245.5	276.0	775.0	420.0
7.	Włoszakowice	325.6	257.1	181	59.7	73.5	197.4	1270.0	110.0
8.	Wijewo	389.9	72.0	359.4	62.0	30.5	10.0	220.0	220.0
Razem :		3259.1	2994.9	1700.7	1293.3	1594.4	1701.6	59915	11272



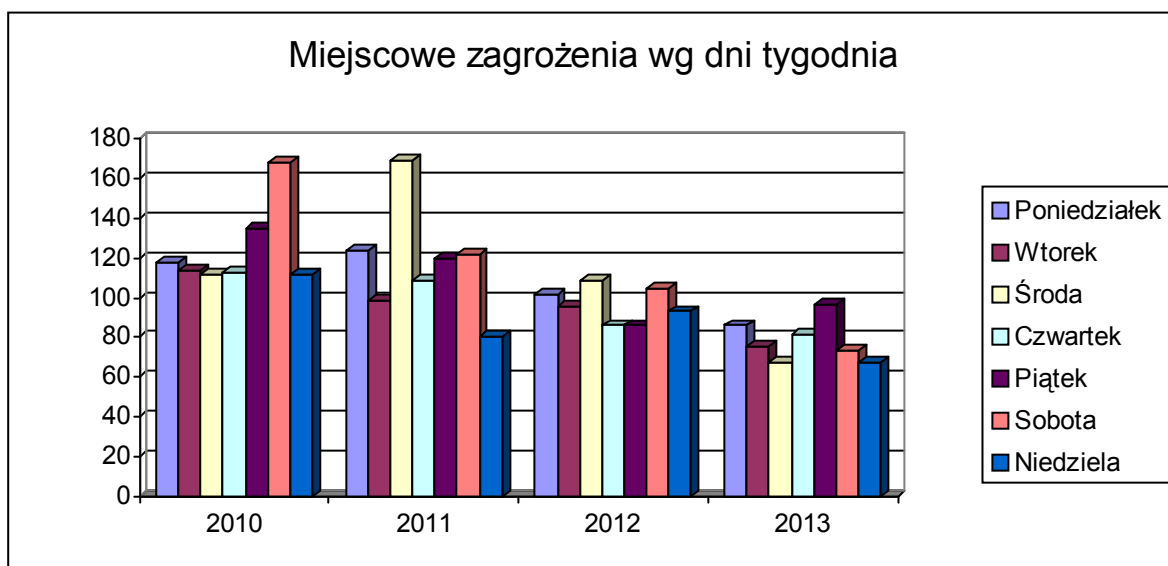
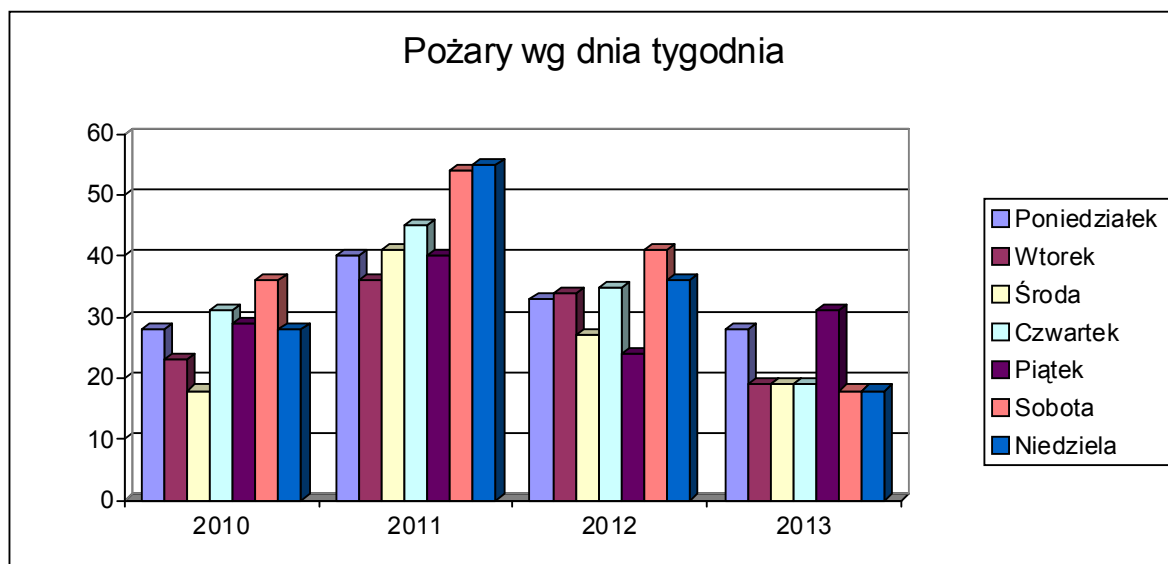
Zdarzenia według miesiący powstania

Miesiąc	Pożary		Miejs.zagrożenia		Alarmu fałszywe		Razem	
	2012	2013	2012	2013	2012	2013	2012	2013
Styczeń	17	12	51	36	2	0	70	48
Luty	22	16	59	21	2	1	83	38
Marzec	36	13	37	39	0	4	73	56
Kwiecień	27	18	34	28	1	5	62	51
Maj	22	7	43	29	1	5	66	41
Czerwiec	15	10	73	62	2	3	90	75
Lipiec	23	16	107	56	6	9	136	81
Sierpień	24	24	91	59	0	6	115	89
Wrzesień	16	5	64	59	3	5	83	69
Październik	12	11	50	31	3	0	65	42
Listopad	4	6	32	52	2	0	58	58
Grudzień	12	14	36	74	2	1	50	89



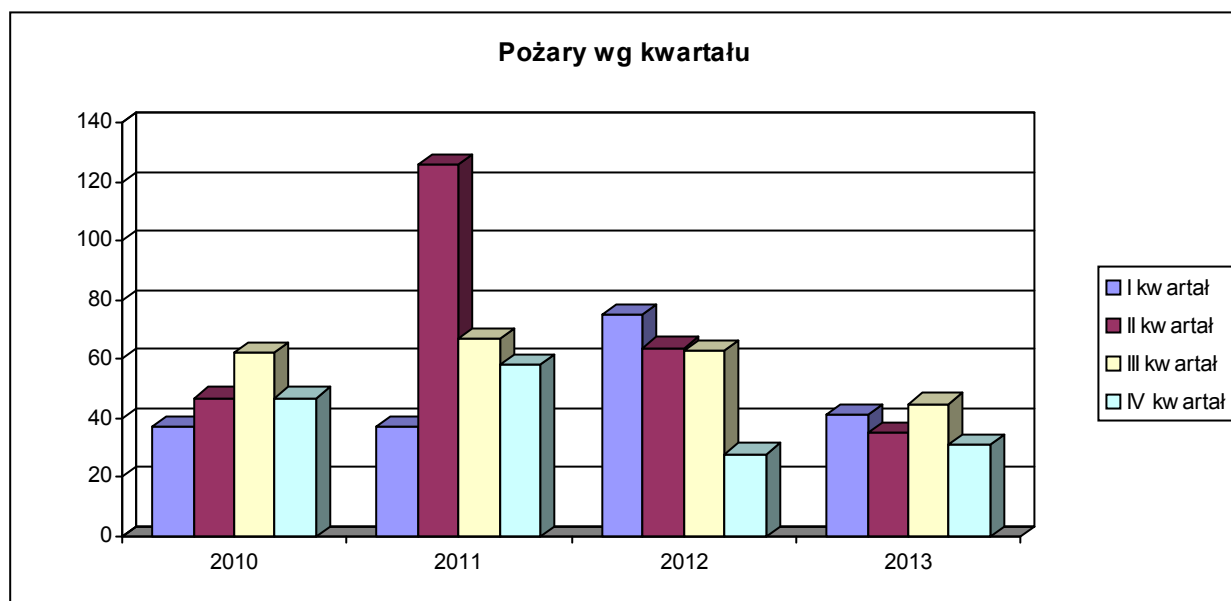
Pożary i miejscowe zagrożenia wg dni tygodnia

Dni tygodnia	Pożary		Miejscowe zagrożenia		Alarmy fałszywe		Ogółem	
	2012	2013	2012	2013	2012	2013	2012	2013
Poniedziałek	33	28	102	86	2	8	137	122
Wtorek	34	19	96	75	2	5	132	99
Środa	27	19	109	67	5	6	141	92
Czwartek	35	19	86	81	1	10	122	110
Piątek	24	31	86	97	4	4	114	132
Sobota	41	18	105	73	8	3	154	94
Niedziela	36	18	93	67	2	3	131	88



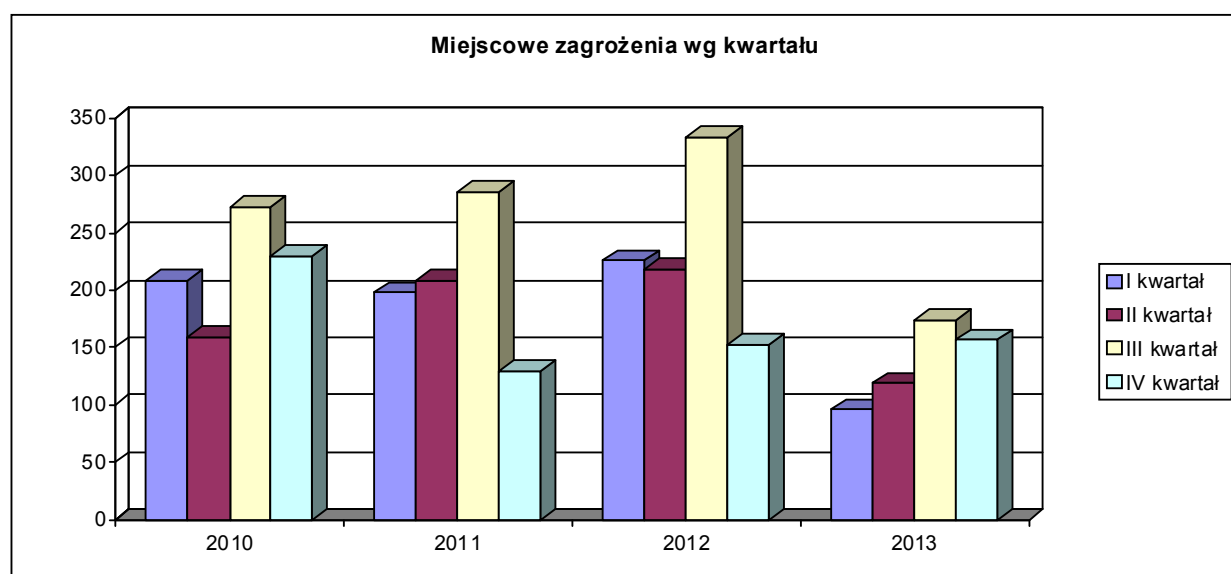
Struktura przyczyn pożarów

Przyczyny pożarów	2012		2013	
	Ilość	%	Ilość	%
Nieostrożność osób dorosłych	111	48.2	74	48.68
Nieostrożność osób nieletnich	3	1.30	0	0
Nieprawidłowa eksploatacja urządzeń i instalacji	10	4.34	24	15.78
Wady urządzeń i instalacji	68	29.56	34	22.36
Podpalenia umyślne	25	10.86	11	7.23
Wyładowania atmosferyczne	2	0.86	1	0.65
Samozapalenia	3	1.30	0	0
Inne przyczyny	8	3.47	8	5.26



Struktura przyczyn miejscowych zagrożeń

Przyczyny miejscowych zagrożeń	2012		2013	
	Ilość	%	Ilość	%
Nieostrożność osób dorosłych	0	0	1	0.18
Nieprawidłowa eksploatacja urządzeń i instalacji	17	2.51	20	3.67
Wady urządzeń i instalacji	83	12.25	49	9.0
Niezachowanie zasad bezpieczeństwa ruchu drogowego	176	25.99	168	30.88
Wyładowania atmosferyczne	0	0	1	0.18
Huragany, silne wiatry, tornada	71	10.48	87	15.99
Gwałtowne opady atmosferyczne	31	4.57	19	3.49
Nietypowe zachowanie się zwierząt	102	15.06	77	14.15
Inne przyczyny	189	27.91	122	22.42
Nieumyślne działanie człowieka, w tym terrorystyczne	8	1.18	0	0



Pożary i straty w tysiącach złotych wg działów i rodzajów obiektów

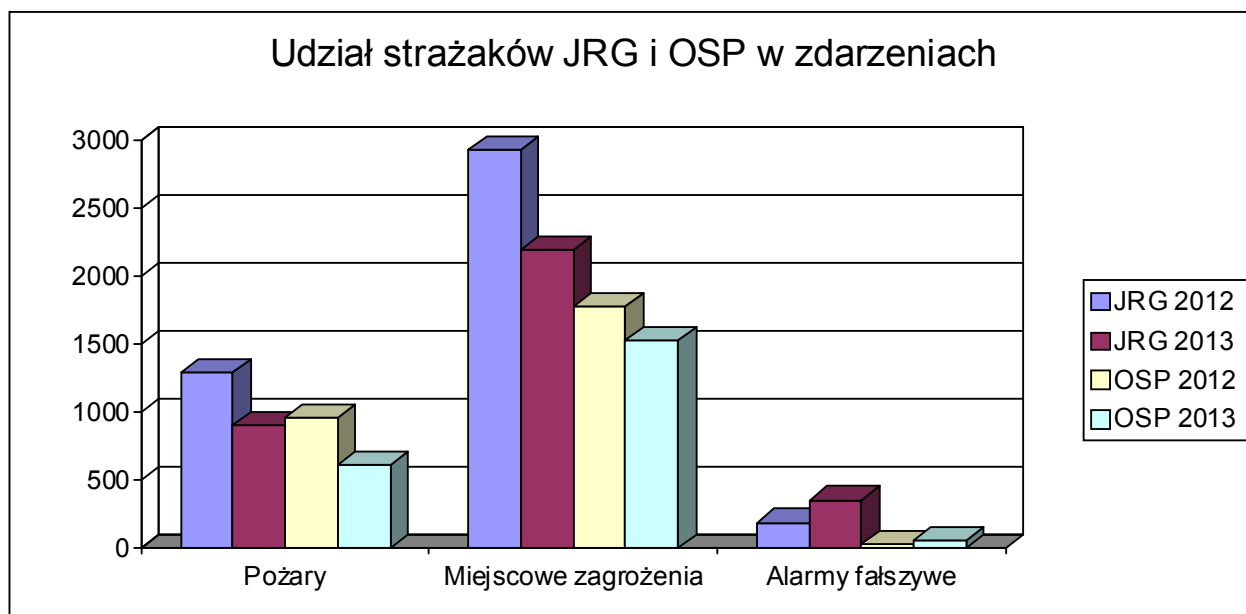
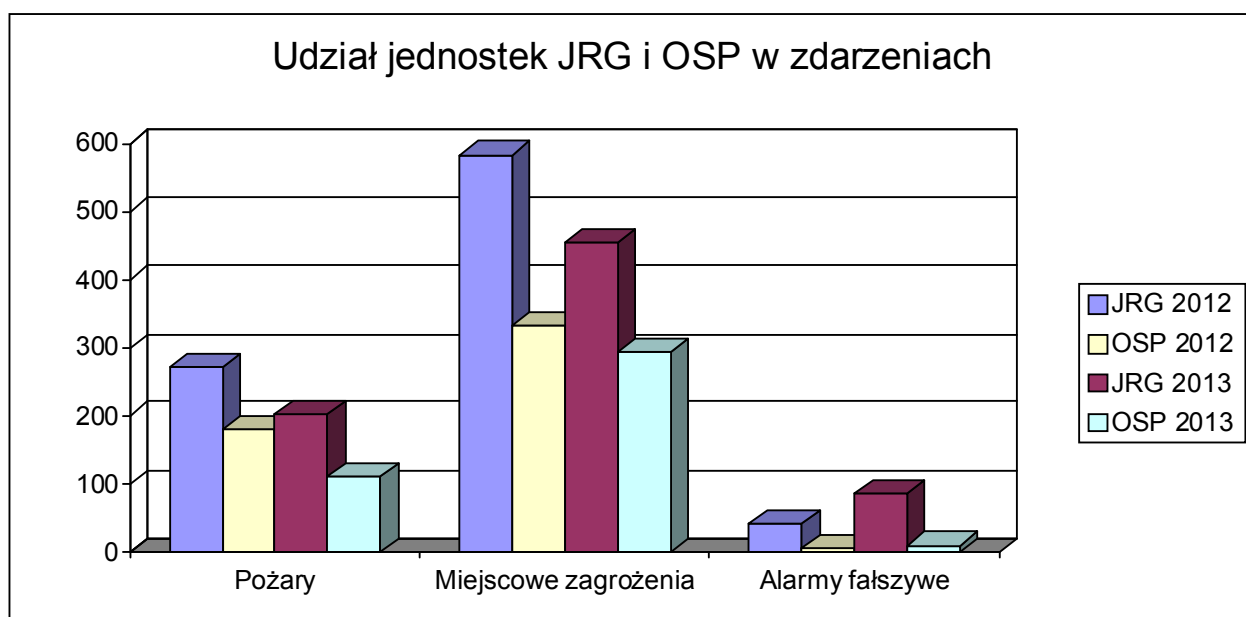
Lp.	Dział / rodzaj obiektu	Pożary			
		Ilość		Straty	
		2012	2013	2012	2013
1	Obiekty użyteczności publicznej	3	3	11	101.5
	Oświaty i nauki	0	0	0	0
	Handlowo usługowe	3	2	11	101
	Administracyjne, biurowe	0	1	0	0.5
	Służby zdrowia	0	0	0	0
	Inne obiekty użyteczności publicznej	0	0	0	0
2	Obiekty mieszkalne	36	52	205.1	333.6
	Jednorodzinne, w tym bliźniaki	20	28	90.7	208.5
	Wielorodzinne	13	20	14.3	43.1
	Inne obiekty mieszkalne	3	4	100.1	82
3	Obiekty produkcyjne	5	4	382.2	36.2
	Budynki produkcyjne	2	2	303	30.4
	Budynki gospodarcze	3	2	79,2	5.8
	Maszyny i urządzenia technologiczne	0	0	0	0
	Instalacje technologiczne poza budynkami	0	0	0	0
4	Obiekty magazynowe	4	0	252.5	0
	Magazyny, wiaty na terenie zakładów	0	0	252.5	0
	Magazyny, hurtownie, place składowe	3	0	0	0
	Zbiorniki magazynowe	1	0	0	0
5	Środki transportu	36	16	429.1	483.5
	Autobusy	2	0	9	0
	Samochody ciężarowe	5	0	197.4	0
	Samochody osobowe	29	14	222.7	83.5
	Kolejowe	0	2	0	400
	Jednoślady	0	0	0	0
6	Lasy	5	1	0	0
	Młodniki	0	1	0	0
	Drzewostany starsze	0	0	0	0
	Inne powierzchnie w obszarach leśnych	4	0	0	0
	Powierzchnie zalesione	1	0	0	0
7	Uprawy, rolnictwo	39	14	534.6	71.4
	Nieużytkowe powierzchnie rolnicze	4	1	0.6	0
	Uprawy rolne oraz łąki	5	3	51	2.2
	Maszyny rolnicze	2	0	60	0
	Serty, stogi, brogi	13	7	40.2	7.7
	Budynki inwentarskie	6	1	252	60
	Budynki gospodarcze	9	2	130.8	1.5
8	Inne obiekty	104	62	6.2	267.1
	Śmietniki wolnostojące	42	10	1.4	0.5
	Kanały wentylacyjne	1	0	1	0
	Garaże	1	3	0	260
	Obiekty przyrody	2	5	1.5	2.5
	Pobocza dróg i szlaków komunikacyjnych	1	1	0	0
	Płyty manewrowe, pasy lotnisk	3	1	0	0.1
	Trawniki	43	36	0	0
	Inne obiekty	11	6	2.3	4

Miejscowe zagrożenia i straty (w tys. złotych) wg działów i rodzajów obiektów

Lp.	Dział / rodzaj obiektu	Miejscowe zagrożenia			
		Ilość		Straty	
		2012	2013	2012	2013
1	Obiekty użyteczności publicznej	70	66	0	14.7
	Administracyjno – biurowe	6	7	0	1.5
	Oświaty i nauki	16	14	0	0
	Służby zdrowia	1	2	0	0
	Handlowo – usługowe	6	10	0	8
	Obsługi pasażerów	2	0	0	0
	Widowiskowo – rozrywkowe	33	19	0	5.2
	Kultu religijnego	4	3	0	0
	Inne obiekty użyteczności publicznej	2	11	0	0
2	Obiekty mieszkalne	154	105	0.9	3.6
	Hotele, noclegownie	1	1	0	0
	Domy wczasowe, pensjonaty	0	0	0	0
	Jednorodzinne, w tym bliźniaki	49	33	0.5	1.1
	Wielorodzinne	102	69	0.4	2.5
	Budynki mieszkalne w rolnictwie	1	1	0	0
	Inne obiekty mieszkalne	1	1	0	0
3	Obiekty produkcyjne	2	5	5	1
	Budynki produkcyjne	1	3	0	0
	Budynki gospodarcze, socjalne	0	2	0	1
	Rurociągi, instalacje przemysłowe	1	0	5	0
4	Obiekty magazynowe	3	0	1.5	0
	Magazyny, wiaty na terenie zakładów	1	0	1.5	0
	Magazynu, hurtownie, place	2	0	0	0
	Stacje paliw	0	0	0	0
5	Srodki transportu	166	123	1672.5	1652.5
	Motocykle, jednoślady	4	0	12	0
	Autobusy	1	0	2	0
	Samochody ciężarowe	25	18	324.5	608
	Samochody osobowe	135	104	1334	1044.5
	Kolejowe i pływające	1	1	0	0
6	Lasy	0	2	0	0
	Powierzchnie zalesione, młodniki	0	2	0	0
7	Uprawy, rolnictwo	8	7	105.5	7.4
	Maszyny rolnicze	2	0	105.5	0
	Budynki inwentarskie	1	3	0	7.4
	Budynki gospodarcze	3	3	0	0
	Uprawy, sterty, stogi	1	0	0	0
	Nieużytkowane uprawy rolne	1	1	0	0
8	Inne obiekty	297	236	27.5	22.4
	Śmietniki wolnostojące	0	0	0	0
	Garaże	3	1	0	0
	Obiekty przyrody	56	54	0	0
	Inne zdarzenia powstałe na zbiornikach wodnych	18	9	0	0
	Pobocza dróg i szlaków komunikacyjnych	19	12	0	5
	Płyty manewrowe i pasy lotnisk	174	140	6	6.4
	Trawniki	13	12	0	0
	Inne nietypowe obiekty	14	8	21.5	11

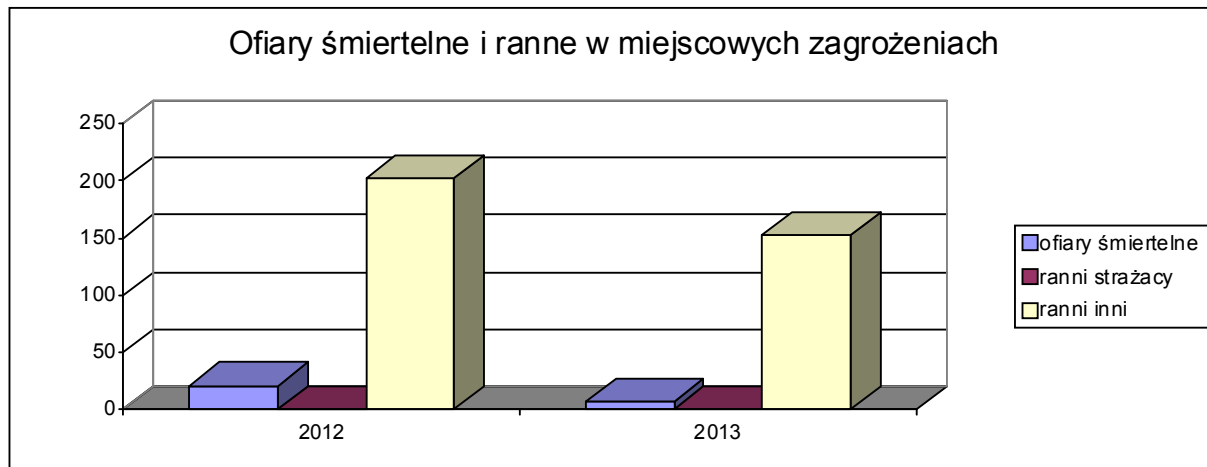
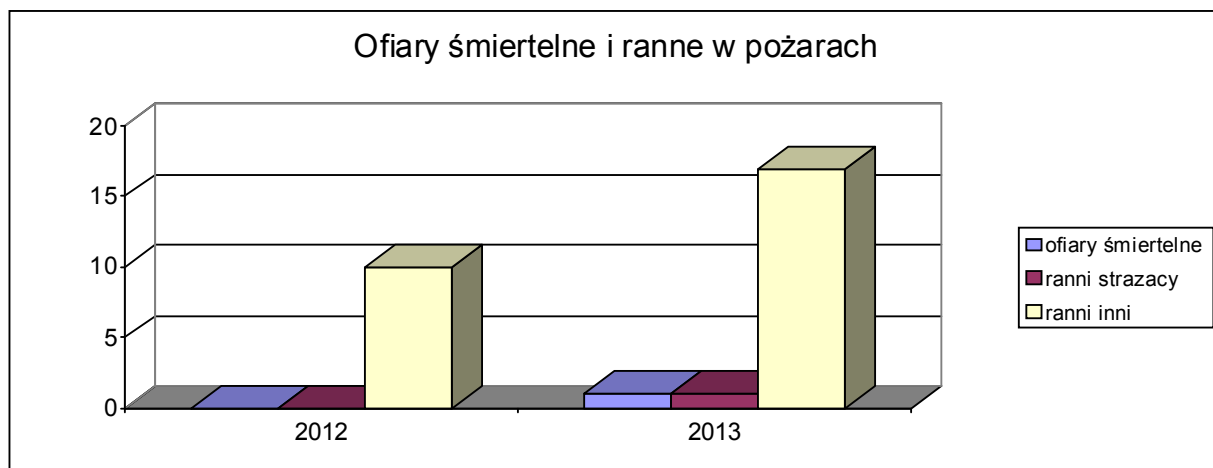
Udział załóg straży w likwidacji zdarzeń

Rodzaj zdarzenia	JRG PSP				OSP			
	Jednostki		Strażacy		Jednostki		Strażacy	
	2012	2013	2012	2013	2012	2013	2012	2013
Pożary	270	201	1291	902	179	109	955	605
Miejscowe zagrożenia	583	455	2935	2202	331	293	1781	1526
Alarmy fałszywe	41	86	185	353	6	9	27	51
Ogółem	894	742	4411	3457	516	411	2763	2182



Ofiary śmiertelne i ranni w zdarzeniach

Rodzaj zdarzenia	Ofiary śmiertelne		Ranni w zdarzeniach					
			Strażacy		Inni		Razem ranni	
	2012	2013	2012	2013	2012	2013	2012	2013
Požary	0	1	0	1	10	17	10	18
Miejscowe zagrożenia	21	7	1	0	202	153	203	153
Ogółem	21	8	1	1	212	170	213	171



Charakterystyczne zdarzenia

- w dniu 12 stycznia 2013 roku o godzinie 13.20 przyjęto zgłoszenie o pożarze warsztatu samochodowego w miejscowości Grabówiec, gm. Krzemieniewo. Po przyjeździe na miejsce zadysponowanych zastępów stwierdzono, że pożarem objęte jest wnętrze oraz drewniana konstrukcja dachu budynku gospodarczo – warsztatowego. Działania polegały na ugaszeniu ognia, usunięciu blaszanego pokrycia dachu, ewakuacji z wnętrza 4 butli z CO₂ oraz butli 11 kg z gazem propan - butan. Prawdopodobną przyczyną powstania pożaru było zwarcie instalacji elektrycznej ładowarki osprzętu warsztatowego ustawionego na stole monterskim. Straty według szacunku własnego KM PSP w Lesznie

- wyniosły 250 tys. PLN. W działaniach trwających 3 godziny i 30 minut brało udział 5 zastępów straży pożarnej w ogólnej liczbie 19 strażaków – ratowników.
- w dniu 28 stycznia 2013 roku o godzinie 8:53 przyjęto zgłoszenie o wypadku drogowym, do którego doszło na drodze powiatowej pomiędzy miejscowością Jezierzycze Kościelne - Leśniczówka Krzyżowiec. Po przyjeździe strażaków na miejsce stwierdzono, że w wyniku zderzenia trzech pojazdów tj. Toyoty Rav4, VW Passata oraz ciągnika siodłowego dwie osoby podróżujące Toyotą są poszkodowane i uwięzione w rozbitym pojeździe. Działania przybyłych strażaków polegały na zabezpieczeniu miejsca wypadku oraz wydobywaniu poszkodowanych z pojazdu. W trakcie działań pod nadzorem ratownika medycznego prowadzono tlenoterapię u jednego z poszkodowanych. Po zakończeniu czynności dochodzeniowych przez Policję udzielono pomocy w załadunku uszkodzonego pojazdu na lawetę pomocy drogowej. Prawdopodobną przyczyną wypadku było niedostosowanie prędkości jednego z pojazdów na śliskiej nawierzchni. Straty materialne według szacunku własnego KM PSP w Lesznie wyniosły 91 tys. PLN.
 - w dniu 19 lutego 2013 roku w Lesznie przy ulicy Ks. Kardynała Stefan Wyszyńskiego doszło do zerwania napowietrznej linii energetycznej. Po przyjeździe na miejsce zadysponowanych zastępów i zabezpieczeniu terenu działań, oprócz leżących przewodów stwierdzono, że w jednym z budynków (z którego zerwane były przewody energetyczne) doszło do pożaru. Działania polegały na ugaszeniu pożaru, przeszukaniu pomieszczeń, wyniesieniu spalonych elementów wyposażenia kuchennego. Prawdopodobną przyczyną powstania zdarzenia było zwarcie w instalacji elektrycznej przewodu zasilającego maszynkę kuchenną. Przypuszczalnie zwarcie przewodów doprowadziło do pojawienia się napięcia na przewodach gazowych, co doprowadziło do rozszczelnienia instalacji gazowej i spowodowania wybuchu. Duży pobór energii elektrycznej doprowadził do przepalenia się napowietrznych linii elektrycznych zasilających budynek. W działaniach trwających 1 godzinę i 14 minut brały udział 3 zastępy straży w liczbie 12 strażaków – ratowników.
 - w dniu 24 lutego 2013 roku o godzinie 21.25 przyjęto zgłoszenie o pożarze w hali produkcyjnej w Lesznie przy ulicy Balonowej. Po przyjeździe na miejsce i zabezpieczeniu terenu działań, stwierdzono że pali się w pomieszczeniu rozdzielni prądu elektrycznego wewnątrz zakładu. Po odłączeniu zasilania przez Pogotowie energetyczne ratownicy prądem gaśniczym wody ugasili pożar. Straty wyceniono wstępnie na 30 tys. złotych, natomiast mienie uratowane na 1500 tys. Prawdopodobną przyczyną powstania zdarzenia było zwarcie w instalacji elektrycznej.
 - w dniu 16 marca 2013 roku w Lesznie przy ulicy Prochownia, w jednym z mieszkań w budynku mieszkalnym wielorodzinnym doszło do podtrucia tlenkiem węgla 6 osób, w tym jednego dziecka. Przyczyna powstania śmiertelnie niebezpiecznego gazu było nieprawidłowe podłączenie pieca typu Junkers do przewodu kominowego.
 - w dniu 20 kwietnia 2013 roku około godziny 9.16 w Lesznie na ulicy Al. Jana Pawła II doszło do wypadku drogowego z udziałem 3 pojazdów. W wyniku zderzenia 2 osoby zostały poszkodowane. Działania przybyłych strażaków polegały na zabezpieczeniu miejsca zdarzenia, udzieleniu KPP poszkodowanym, zabezpieczeniu rozlanych płynów i udzieleniu pomocy w usunięciu pojazdów z drogi. Straty materialne wstępnie wyceniono na około 20 tys. zł.
 - w dniu 23 kwietnia 2013 roku o godzinie 9:45 otrzymano zgłoszenie pożaru lokomotywy spalinowej na terenie stacji kolejowej w Lesznie. Po przyjeździe na miejsce odłączono zasilanie w lokomotywie oraz przy pomocy prądu piany ciężkiej ugaszono pożar. Straty wyceniono na 400 tys. zł.
 - w dniu 19 maja br. około godziny 22.05 doszło do wypadku drogowego w miejscowości Bukówiec Górny z udziałem samochodu osobowego Opel Corsa. W wyniku wypadku 1

osoba poniosła śmierć na miejscu, dwie osoby zostały ranne. Działania straży pożarnej polegały na zabezpieczeniu miejsca zdarzenia, oświetleniu terenu, odłączeniu akumulatorów w pojazdach oraz udzieleniu pierwszej pomocy medycznej.

- w dniu 7 czerwca 2013 roku o godzinie 13:10 w miejscowości Krzycko Małe w wyniku nieostrożności podczas prowadzenia prac dekarских na dachu budynku wielorodzinnego doszło do pożaru pokrycia dachu na powierzchni około 15 m². Dzięki przytomności pracowników firmy dekarskiej, którzy przy pomocy piły mechanicznej wycięli część pokrycia dachu i przy pomocy gaśnicy proszkowej stłumili ogień, udało się uniknąć poważnych strat materialnych. W działaniach trwających 1 godzinę brało udział 5 zastępów straży pożarnej w liczbie 18 strażaków – ratowników. Wartość uratowanego mienia oszacowano na 200 tys. PLN, straty na 1 tys. PLN.
- w dniu 24 czerwca 2013 roku o godzinie 22.59 zgłoszono do tut. komendy pożar budynku usługowo – handlowego w Lesznie przy ulicy Górowskiej. Działania straży polegały na zabezpieczeniu miejsca zdarzenia, ugaszeniu pożaru oraz oddymieniu pomieszczeń. Prawdopodobną przyczyną powstania pożaru było zwarcie w instalacji elektrycznej. Straty materialne wstępnie wyceniono na 100 tys. PLN, natomiast mienie uratowane na 250 tys. PLN. W działaniach trwających 1 godzinę i 47 minut uczestniczyło 8 zastępów straży pożarnej w ogólnej liczbie 30 strażaków – ratowników.
- w dniu 4 lipca 2013 roku o godzinie 20.35 otrzymano zgłoszenie wypadku drogowego, do którego doszło w miejscowości Kąkolewo. W wyniku niezachowania należytej ostrożności na drodze doszło do zderzenia dwóch pojazdów osobowych: VW Golf i Opel Astra. W wyniku zderzenia 5 osób zostało poszkodowanych, w tym 3 dzieci. Działania straży polegały na zabezpieczeniu miejsca zdarzenia, wyewakuowaniu uwieczonych poszkodowanych oraz udzieleniu kwalifikowanej pierwszej pomocy poszkodowanym. W działaniach trwających 2 godziny 25 uczestniczyły 2 zastępy z JRG Leszno.
- w dniu 7 sierpnia 2013 roku o godzinie 3.10 zgłoszono do tut. komendy pożar obory w miejscowości Brenno. Prawdopodobną przyczyną powstania zdarzenia było wyładowanie atmosferyczne. Działania przybyłych zastępów polegały na zabezpieczeniu miejsca pożaru oraz podaniu prądów wody na palącą się oborę. Straty materialem oszacowano na 60 tys. złotych, mienie uratowane na 200 tys. zł. W działaniach trwających 13 godzin 49 minut brało udział 12 zastępów straży pożarnej w ogólnej liczbie 45 strażaków.
- w dniu 14 września 2013 roku o godz. 15.08 w miejscowości Radomicko doszło do zderzenia dwóch pojazdów osobowych, w wyniku czego trzy osoby zostały poszkodowane. Działania trwające 2 godziny 23 minuty polegały na zabezpieczeniu miejsca działań, odłączeniu akumulatorów, udzieleniu kwalifikowanej pierwszej pomocy poszkodowanym i po zakończonych czynnościach przez funkcjonariuszy Policji usunięciu pojazdów z drogi. Jezdnię posprzątało z rozlanych płynów i resztek powypadkowych.
- w dniu 7 października 2013 roku o godzinie 19.42 prawdopodobnie wskutek prowadzonych prac pożarowo niebezpiecznych doszło do pożaru dwóch wagonów kolejowych – pasażerskich przeznaczonych do rozbiórki. Działania polegały na zabezpieczeniu miejsca pożaru oraz ugaszeniu palących się wagonów. W działaniach trwających 2 godziny uczestniczyło 5 zastępów straży pożarnej w liczbie 20 strażaków - ratowników.
- w dniu 23 października 2013 roku o godzinie 12.21 zgłoszono do tut. komendy wypadek drogowy, do którego doszło na drodze powiatowej pomiędzy miejscowościami Święciechowa – Gołanice. Po przyjeździe na miejsce stwierdzono, że w wyniku zderzenia pojazdu osobowego z ciężarowym poszkodowana została jedna osoba, kierowca pojazdu osobowego. Działania polegały na zabezpieczeniu miejsca zdarzenia, wykonaniu dostępu do osoby poszkodowanej i wyewakuowaniu z pojazdu, zabezpieczeniu rozlanych płynów oraz przepompowaniu oleju napędowego z

uszkodzonego zbiornika paliwa samochodu ciężarowego. W działaniach trwających 6 godzin 13 minut uczestniczyły 3 zastępy straży pożarnej w ogólnej liczbie 13 strażaków – ratowników.

- w dniu 20 listopada 2013 roku o godzinie 11.04 zgłoszono do tut. komendy pożar pomieszczeń poddasza budynku gospodarczego w Lesznie przy ulicy Dożynkowej. Po przyjeździe na miejsce do wnętrza palącego się poddasza podano 3 prądy gaśnicze wody, czym ogień ugaszono. Przy pomocy wentylatora osiowego oddymiono zadymione pomieszczenia. Prawdopodobną przyczyną powstania pożaru było niewłaściwe prowadzenie prac dekarских, będących pracami pożarowo niebezpiecznymi. W działaniach trwających 1 godzinę 40 minut uczestniczyły 4 zastępy z JRG Leszno w ogólnej liczbie 13 strażaków.
- w dniu 26 listopada 2013 roku o godzinie 4.22 otrzymano zgłoszenie o potrąceniu pieszego przez pojazd na trasie Lipno – Radomicko. Po przyjeździe na miejsce, stwierdzono, że poszkodowany znajduje się uwięziony pod przednią częścią pojazdu dostawczego. Oświetlono teren działań i przy pomocy poduszek pneumatycznych wykonano podstęp do poszkodowanego, u którego lekarz ZRM stwierdził zgon.
- w dniu 23 grudnia 2013 roku o godzinie 11.50 na Drodze Krajowej nr 12 pomiędzy miejscowościami Zbytki – Krzemieniewo doszło do zderzenia samochodu osobowego z dwoma pojazdami ciężarowymi. W wyniku wypadku dwie osoby jadące pojazdem osobowym poniosły śmierć na miejscu. W działaniach trwających 3 godziny 50 minut brały udział 4 zastępy straży pożarnej w ogólnej liczbie 18 strażaków – ratowników.
- w dniu 30 grudnia 2013 r. o godzinie 17.10 otrzymano zgłoszenie o wydobywającym się gazie z mieszkania w budynku wielorodzinnym w Lesznie przy ulicy Leszczyńskich. Po przyjeździe na miejsce KAR zarządził ewakuację lokatorów kamienicy i ludzi z pobliskich sklepów. Po wejściu do jednego z mieszkań stwierdzono odkręcony zawór butli z gazem propan – butan podłączonej do maszyny gazowej, której jeden z palników również był odkręcony. Butle zakręcono i wyniesiono na zewnątrz w celu sprawdzenia jej pod kątem ewentualnych uszkodzeń.

Wnioski

Przeprowadzona analiza wskazuje, że w mienionym roku na terenie powiatu leszczyńskiego nastąpił spadek ilości powstałych zdarzeń z 931 w 2012 roku do 735 w 2013 roku. Jest to spadek o 196 zdarzeń, tj. o 21.05 %. Istotne jest to, że globalna ilość zdarzeń od 2000 roku pomimo okresowych spadków, wciąż wzrasta. Jak można zauważyć ilość pożarów utrzymuje się mniej więcej na podobnym poziomie w ilości wahającej się od około 150 do około 300 przypadków i tak np. w 2000 roku ilość pożarów wynosiła 194 a w roku minionym 152. Odmienna sytuacja występuje w zdarzeniach nazywanych mianem „miejscowych zagrożeń”, które powodowane są gwałtownymi opadami atmosferycznymi, silnymi wiatrami, huraganami i tornadami, niezachowaniem zasad bezpieczeństwa ruchu drogowego, nietypowym zachowaniem się zwierząt i owadów, wadami środków transportu, urządzeń i instalacjami, a także wieloma innymi przyczynami. W tej dziedzinie odnotowywany jest ciągły wzrost zdarzeń od 405 przypadków w 2000 roku do 544 w 2013 roku. Przypomnieć tu należy, że w 2008 roku ilość tych zdarzeń przekroczyła 1000 przypadków i wyniosła 1042. Patrząc na przyczyny powstawania tego typu zdarzeń zauważyć można, że najczęściej zdarzeń powodowanych jest nierozważą kierujących pojazdami samochodowymi na drogach, która w 2013 roku wyniosła 168 przypadków.

Drugą co do ilości jest grupa zdarzeń powodowana innymi przyczynami, która w 2013 roku wyniosła 122 przypadków. Wadliwie działające urządzenia oraz instalacje techniczne, a także uszkodzenia sieci instalacji przesyłowych spowodowały 49 różnego rodzaju zdarzenia. Nieprawidłowa eksploatacja urządzeń i instalacji technicznych spowodowała w mienionym roku 20 zdarzeń. Huragany, silne wiatry wygenerowały 87 zdarzeń, a nietypowe zachowanie zwierząt kolejnych 77 zdarzeń.

Porównując ilość pożarów, jakie powstawały w poszczególnych działach można zauważyć spadek ilości pożarów w poszczególnych działach, i tak:

- w obiektach użyteczności publicznej ilość zdarzeń utrzymała się na tym samym poziomie [3],
- w obiektach mieszkalnych zwiększyła się z 36 do 52,
- w obiektach produkcyjnych zmniejszyła się z 5 do 4,
- w obiektach magazynowych zmniejszyła się z 4 do 0,
- w środkach transportu zmniejszyła się z 36 do 16,
- w lasach zmniejszyła się z 5 do 1,
- w rolnictwie ilość zdarzeń zmniejszyła się z 39 do 14,
- w innych obiektach zmniejszyła się z 104 do 62.

W grupie miejscowych zagrożeń również zmniejszyła się ilość zdarzeń o 1336 w porównaniu do roku poprzedniego i tak np.:

- w obiektach użyteczności publicznej zmniejszyła się z 70 do 66,
- w obiektach mieszkalnych zmniejszyła się z 154 do 105,
- w obiektach produkcyjnych wzrosła z 2 do 5,
- w obiektach magazynowych zmniejszyła się z 3 do 0,
- w środkach transportu zwiększyła się z 166 do 123,
- w lasach zwiększyła się z 0 do 2,
- w rolnictwie zmniejszyła się z 8 do 7,
- w innych obiektach zmniejszyła się z 297 do 236 przypadków.

Rozpatrując ilość powstałych pożarów w mienionym roku można zauważyć, że największa ich ilość powstała w okresie wiosennym i letnim, kiedy roślinność rozpoczynająca swój okres wegetacji posiada jeszcze znaczną ilość przesuszonej masy, występują już wysokie temperatury powietrza i następuje duża migracja ludzi w obszarach leśnych, i tak w sierpniu powstały 24 pożary, w kwietniu 18, a w lutym 16. Porównywalna ilość pożarów powstała również w miesiącu grudniu 14 i marcu 13. Biorąc powyższe pod uwagę należy stwierdzić, że zwiększyła się ogólna liczba pożarów w obiektach mieszkalnych z 36 w 2012 roku, co stanowiło 15.65 % pożarów w 2012 roku do 52 w 2013 roku, co stanowi 34.21 % ilości wszystkich pożarów powstałych w 2013 roku.

W roku 2013 odnotowano spadek ilości pożarów w środkach transportu z 36 w 2012 roku, co stanowiło 15.65 % do 16 pożarów w 2013 roku, co stanowiło 10.52 % ilości pożarów w 2013 roku. Stwierdza się również znaczny spadek ilości pożarów w innych obiektach ze 104 w roku 2012, co stanowiło 45.21 % do 62 w 2013 roku co stanowiło 40.78 % pożarów powstałych w 2013 roku.

Niestety w 2013 roku nie obyło się bez ofiar śmiertelnych. Strażacy usuwali skutki zdarzeń, w których ogółem zginęło 8 osób, a 170 odniosło obrażenia, w tym 17 w pożarach i 153 w miejscowych zagrożeniach. Ilość osób poszkodowanych (poparzonych lub podtrutych) w pożarach dała współczynnik 0.11 osób na statystyczny pożar, a w 2012 roku współczynnik ten wynosił 0.043.

Większość ofiar śmiertelnych były skutkiem miejscowych zagrożeń, głównie spowodowanych wypadkami drogowymi, co daje współczynnik 0.041 ofiar śmiertelnych i

0.31 osób poszkodowanych na statystyczne miejscowe zagrożenie. W porównaniu z rokiem poprzednim współczynniki kolejno wynosiły 0.031 i 0.31.

Powstałe w 2013 roku zdarzenia spowodowały łącznie straty materialne o wartości 2994.900 zł. Porównując ten sam okres roku ubiegłego stwierdza się, że nastąpił spadek wartości strat o 190.700 zł. W zdarzeniach pożarowych i miejscowych zagrożeniach łącznie uratowane zostało mienie o wartości 11.272.000 zł.

Największe straty materialne w pożarach zanotowano w działach:

- środki transportu - 483.500 zł,
- obiektach mieszkalnych - 333.600 zł,
- innych obiektach - 267.100 zł
- obiektach użyteczności publicznej - 101.500 zł
- uprawy, rolnictwo - 71.400 zł,

Tak dużą wartość strat popożarowych wygenerowały następujące zdarzenia:

a. środki transportu:

- lokomotywa spalinowa Leszno ul. Spółdzielcza – 400.000 zł

b. obiekty mieszkalne:

- budynek mieszkalny jednorodzinny Leszno ul. Makowskiego – 150.000 zł

c. obiektach użyteczności publicznej:

- sala zabaw Kangurek Leszno ul. Górowska – 100.000 zł

d. innych obiektach:

- warsztat naprawy pojazdów Grabówiec – 250.000 zł

W grupie miejscowe zagrożenia największe straty powstały w dziale środki transportu i wyniosły 1.652.500 zł w 2013 roku, przy czym w 2012 roku wyniosły 1.672.500 zł. Jak można zauważyć wartość strat materialnych powodowanych wypadkami drogowymi, poza ofiarami śmiertelnymi, utrzymuje się na zrównoważonym poziomie.

W celu zapewnienia większego bezpieczeństwa osobom przebywającym w budynkach w 2014 roku należy podjąć następujące działania:

- przeprowadzić czynności kontrolno – rozpoznawcze, w ramach realizacji harmonogramu kontroli i akcji doraźnych w grupach obiektów:
- budynków mieszkalnych wielorodzinnych o charakterze socjalnym;
- zakładów przemysłowych, w których występuje duże zagrożenie pożarowe związane z charakterem prowadzonej produkcji i składowaniem materiałów wpływających na szybkość rozprzestrzeniania się ognia;
- zakładu zwiększonego ryzyka powstania poważnej awarii przemysłowej;
- użyteczności publicznej i zamieszkania zbiorowego, gdzie występuje szczególne zagrożenie dla życia i zdrowia ludzi przebywających w dużych grupach, często o ograniczonej zdolności poruszania. Czynności kontrolno – rozpoznawcze prowadzone będą w przedszkolach, obiektach szkolnych, placówkach rehabilitacyjnych i opiekuńczych, budynkach administracyjnych, itp. obiektach;
 - a. wybranych obiektach sakralnych na terenie powiatu;
 - b. na terenie obszarów leśnych;
- kontynuować wspólne działania z Policją i Stacją Sanitarno - Epidemiologiczną w zakresie kontroli obiektów wypoczynku dla dzieci i młodzieży w okresie letnim;
- kontynuować działania zmierzające do podniesienia świadomości o zagrożeniach wywoływanych tlenkiem węgla oraz eksploatacją budynków mieszkalnych, szczególnie jednorodzinnych.