

Projekt

**Uchwała Nr/...../2017
Rady Powiatu Leszczyńskiego
z dnia grudnia 2017 r.**

**w sprawie przyjęcia Powiatowego Programu Przeciwdziałania Przemocy w Rodzinie
oraz Ochrony Ofiar Przemocy w Rodzinie w Powiecie Leszczyńskim**

Na podstawie art. 4 ust. 1 pkt 3 i art. 12 pkt. 11 ustawy z dnia 5 czerwca 1998 r. o samorządzie powiatowym (Dz. U. z 2016 r., poz. 814 ze zm.) oraz art. 6 ust. 3 pkt. 1 ustawy z dnia 29 lipca 2005 r. o przeciwdziałaniu przemocy w rodzinie (Dz. U. z 2015 r., poz. 1390) Rada Powiatu Leszczyńskiego uchwala, co następuje.

§ 1.

Rada Powiatu Leszczyńskiego przyjmuje do realizacji Powiatowy Program Przeciwdziałania Przemocy w Rodzinie oraz Ochrony Ofiar Przemocy w Rodzinie w Powiecie Leszczyńskim na lata 2017 – 2021, stanowiący załącznik do niniejszej uchwały.

§ 2.

Wykonanie uchwały powierza się Zarządowi Powiatu.

§ 3.

Uchwała wchodzi w życie z dniem podjęcia.

Przewodniczący Rady

Jan Szkudlarczyk

**KIEROWNIK
POWIATOWEGO CENTRUM
POMOCY RODZINIE**
mgr Mateusz Juszkiewicz

Radca Prawny
mgr Maciej Churas

**Uzasadnienie do
Projektu Uchwały Nr...../...../2017
Rady Powiatu Leszczyńskiego
z dnia grudnia 2017 r.**

**w sprawie przyjęcia Powiatowego Programu Przeciwdziałania Przemocy w Rodzinie
oraz Ochrony Ofiar Przemocy w Rodzinie w Powiecie Leszczyńskim**

Zgodnie z art. 6 ust. 3 pkt. 1 ustawy z dnia 29 lipca 2005 r. o przeciwdziałaniu przemocy w rodzinie (Dz. U. z 2015 r., poz. 1390) do zadań własnych powiatu należy między innymi opracowanie i realizacja powiatowego programu przeciwdziałania przemocy w rodzinie oraz ochrona ofiar przemocy w rodzinie.

W związku z powyższym Powiatowe Centrum Pomocy Rodzinie w Lesznie przedkłada propozycję Powiatowego Programu Przeciwdziałania Przemocy w Rodzinie oraz Ochrony Ofiar Przemocy w Rodzinie dla Powiatu Leszczyńskiego na lata 2017 – 2021.

Powyższy program ma stanowić skuteczne narzędzie przeciwdziałania zjawisku przemocy wśród mieszkańców Powiatu Leszczyńskiego oraz platformę współpracy instytucji publicznych, organizacji pozarządowych oraz innych podmiotów działających na rzecz ofiar i sprawców przemocy w rodzinie.

W związku z powyższym podjęcie uchwały jest uzasadnione.

Z up. STAROSTY

Robert Kasperczak
Wicestarosta



POWIATOWY PROGRAM

PRZECIWDZIAŁANIA PRZEMOCY W

RODZINIE

ORAZ

OCHRONY OFIAR PRZEMOCY W RODZINIE

W POWIECIE LESZCZYŃSKIM

NA LATA 2017-2021

Leszno 2017 r.

Spis treści

I.		
	Wstęp.....	3
	1. <i>Aspekt psychologiczny zjawiska przemocy.....</i>	<i>3</i>
	2. <i>Aspekt prawny zjawiska przemocy.....</i>	<i>7</i>
II.	Diagnoza problemu przemocy w rodzinie w powiecie leszczyńskim.....	16
	1. <i>Gmina Lipno.....</i>	<i>17</i>
	2. <i>Gmina Świąciechowa</i>	<i>19</i>
	3. <i>Gmina Wijewo.....</i>	<i>21</i>
	4. <i>Gmina Krzemieniewo.....</i>	<i>22</i>
	5. <i>Gmina Włoszakowice.....</i>	<i>23</i>
	6. <i>Gmina Rydzyna</i>	<i>25</i>
	7. <i>Gmina Osieczna.....</i>	<i>26</i>
	8. <i>Analiza diagnozy zjawiska przemocy w Powiecie Leszczyńskim.....</i>	<i>30</i>
III.	System przeciwdziałania przemocy w rodzinie.....	31
	1. <i>Założenia systemu przeciwdziałania przemocy w rodzinie.....</i>	<i>31</i>
	2. <i>Zadania powiatu w zakresie przeciwdziałania przemocy w rodzinie. ...</i>	<i>31</i>
	3. <i>Platforma współpracy na rzecz systemu przeciwdziałania przemocy w rodzinie.....</i>	<i>32</i>
	4. <i>Cele działania platformy współpracy</i>	<i>33</i>

IV.	Narzędzia i kierunki działań platformy współpracy na rzecz systemu przeciwdziałania przemocy w rodzinie.....	34
1.	<i>Narzędzia wykorzystywane do przeciwdziałania przemocy w rodzinie..</i>	<i>34</i>
2.	<i>Kierunki działań służących przeciwdziałaniu przemocy w rodzinie....</i>	<i>34</i>
V.	Efekty realizacji programu, monitorowanie i ewaluacja.....	36
1.	<i>Efekty realizacji programu.....</i>	<i>36</i>

I. WSTĘP

1. Aspekt psychologiczny zjawiska przemocy.

Przemoc pozostaje zagadką dla wielu osób: specjalistów z tej dziedziny jak i zwykłych ludzi, którym ta tematyka pozostaje obca. Wielu z nas zastanawia się czym jest przemoc i jak ją rozpoznać zadając sobie pytanie, czy dane zachowanie już jest przemocą czy nie.

Jednak Mahatma Gandhi, jeden z twórców współczesnej państwowości indyjskiej i propagator pacyfizmu wypowiedział się niegdyś, iż „przemocą jest każda próba narzucenia swojej woli drugiej osobie”. Dzięki konstrukcji takiej definicji mamy wyobrażenie co do obrazu i zakresu przemocy.

Nastały czasy, w których więcej mówi się i traktuje poważnie temat przemocy domowej, przemocy wobec kobiet, mężczyzn dzieci czy osób starszych i zależnych, w latach osiemdziesiątych XX wieku zjawiska agresji wobec kobiet nie traktowano jako problemu społecznego, pomijano ten temat w publikacjach, a policja nie ewidencjonowała takich przypadków. Jedynymi osobami, które zdawały sobie sprawę ze skali problemu byli pracownicy pomocy społecznej. Tak naprawdę ruch kobiet zwrócił uwagę opinii publicznej na zagadnienia przemocy w rodzinie, a praca socjologa Murraya Strausa „Physical violence in american families” z 1975 roku ukazała, jak bardzo jest ono powszechne. W toku wielu lat nacechowanych coraz to częstszymi interwencjami policji, naukowcy bardziej dogłębnie analizowali i przyglądali się skali przemocy określając jej teoretyczne ramy, przejawy, konsekwencje

Obecnie dysponujemy szerokim wachlarzem poradników, publikacjami badań naukowych, które wyjaśniają wiele problemów społecznych tj. wzrastająca liczba rozwodów, zaburzenia zachowania dzieci, nerwice, depresje, samobójstwa. Mechanizmy psychospołeczne i kulturowe przemocy wyjaśniają zjawisko problemu

maltretowania kobiet przekonaniem o męskim panowaniu. Taka opinia jest fundamentem funkcjonującego od dawna seksistowskiego, paternalistycznego ładu społecznego, w którym mężczyźni sprawują rolę dominującą i jego agresja jest nagradzana, natomiast od kobiety oczekuje się pasywności i podporządkowania. Stwarza to możliwość nadużywania swych przywilejów m.in. poprzez krzywdzenie kobiet. W toku prac poświęconych zagadnieniu przemocy doliczono się co najmniej 20 teorii przyczyn zjawiska maltretowania kobiet.

Teoria związków emocjonalnych mówi, że mężczyźni, którzy doświadczyli separacji lub utraty, których rodzice cechowali się zaburzonymi zdolnościami opiekuńczymi, nie stanowili dla swych dzieci oparcia i byli napastliwi, mogą uciekać się do słownych lub fizycznych napaści wobec swych małżonek w celu zdystansowania się do intymnego związku, który w ich mniemaniu może ich zranić

Teoria terroryzmu małżeńskiego z kolei zakłada uzależnienie ofiar od sprawcy przemocy, który w tym celu używa wyrafinowanych sposobów kontroli i wymuszania posłuszeństwa.

Taki typ sprawcy jest szczególnie niebezpieczny.

Teoria wzmocnienia kulturowego zakłada, że kontrola to bezpośredni, ciągły i skuteczny sposób utrzymywania porządku, ładu w rodzinie i za utrzymanie tegoż porządku odpowiada mężczyźni, będący wyznaczonym do tego w myśl paternalistycznego ładu społecznego.

Teoria wymiany mówi, że sprawcy dopóki będą bić innych, dopóki ta przemoc będzie przynosiła im korzyści. Tak długo jak koszty stosowania przemocy nie będą przekraczać czerpanych z tego korzyści, przemoc będzie obecna jako środek zapewniania sobie kontroli.

Teoria wewnątrzsobnicza mówi, że zaburzenia neurologiczne, zaburzenia osobowości, koncentracji uwagi, psychozy, urazy, nadużywania substancji psychoaktywnych mogą przyczynić się do wybuchów agresji i wściekłości.

Zdefiniowano również różne formy przemocy.

- **Przemoc fizyczna** to zadawanie bólu fizycznego lub grożenie nim,

wyrządzenie krzywdy np. popychanie, uderzenie ręką, pobicie, kopanie.

- **Przemoc psychiczna** to wszelkie zachowania, bądź powstrzymywanie się od określonych zachowań, które prowadzą do wyniszczenia pozytywnego, konstruktywnego obrazu własnej osoby. Objawia się słownymi aktami, wyzwiskami, grożeniem, nękaniami, poniżaniem i upokarzaniem. Często jest bardziej bolesna niż fizyczne obrażenia i prowadzi do wielu przykrych doznań; poczucia zagrożenia, zaniżonej samooceny, depresji, bezradności. Mimo, że nie zostawia śladów na ciele ofiary, wyrządza ogromne spustoszenie w sferze emocjonalnej i poznawczej. Przemoc psychiczna obejmuje również takie formy zachowania jak izolacja, ograniczenie snu i pożywienia, narzucanie własnych poglądów. W tym przypadku również można wyszczególnić formę czynną (zastraszanie, nadużycie emocjonalne) i bierną (brak uczuć, zaniedbywanie emocjonalne).
- **Przemoc seksualna** może przybierać formy agresji seksualnej w stosunku do swojej partnerki, tj. zmuszania do czynności o charakterze seksualnym, dotykania wbrew woli, gwałtu. Przemoc seksualna obejmuje również zachowania seksualne z udziałem osób trzecich oraz zmuszania do prostytucji. Wyróżniamy trzy rodzaje gwałtu małżeńskiego:
 - Gwałt z pobiciem – gwałt agresywny, wiąże się z ogólną agresją partnera w różnych dziedzinach życia, również w sferze seksualnej.
 - Gwałt nieagresywny - nie jest związany z przemocą fizyczną, zwykle dotyczy rozbieżności związanych z życiem seksualnym i zmuszaniem do częstych kontaktów seksualnych.
 - Gwałt obsesyjny - forma przemocy szczególnie dotkliwa i pozostawiająca silne urazy; często związana z przemocą fizyczną
- **Przemoc ekonomiczna** polega na ograniczaniu swobody w dysponowaniu pieniędzmi, zmuszaniu do pytania partnera o zgodę, kontroli wydatków, podejrzliwości itp.

W literaturze przedmiotu została opisana przemoc dokonująca się w cyklach, które przedstawia się następująco:

I stadium. Panuje spokój.

II stadium. Zaczyna narastać napięcie. Różne stresy zaczynają oddziaływać na związek, sytuacja staje się coraz bardziej napięta.

III stadium. Dochodzi do przemocy, w związku z eskalacją napięcia. Może przybrać różną formę – od napaści słownej po ciężkie pobicie. Załamuje się komunikacja i sytuacja wymyka się spod kontroli.

Stadium IV. Kryzys po epizodzie przemocy i tu jest kilka możliwych opcji: sprawca ma wyrzuty sumienia i prosi o wybaczenia. Sprawca nie ma wyrzutów sumienia i czuje, że ustanowił kontrolę, a ofiara poddaje się.

Ofiary żyjąc w warunkach pełnych niestabilności i napięcia, narażone są na podupadanie na zdrowiu psychicznym i fizycznym, ciągła czujność, niepewność zdarzeń, nieprzewidywalność sytuacji powoduje napięcie a utrzymujący się stres destabilizuje funkcjonowanie osoby. Z jednej strony świadomość niekorzystnej sytuacji rodzinnej powoduje chęć sięgnięcia po pomoc, z drugiej jednak pragnienie utrzymania rodziny w komplecie, niepewność siebie, swych odczuć i swego zdania generuje wyuczoną bezradność ofiar przemocy, które w związku opartym na przemocy tkwią wiele lat. Współpraca instytucji pomocy społecznej, służb medycznych, policji, szkół stanowi wielką nadzieję i szansę dla rodzin, w których od lat relacje nacechowane są agresją i kontrolą, w których zdrowe dzieci w wyniku chronicznie doświadczanego stresu nabywają zaburzeń zachowania, tracąc swe szanse na przyjazne i bezpieczne dzieciństwo i dorastanie.

Wspólne działania instytucji i nagłaśnianie problemu przemocy domowej przyczynić się może do demaskowania problemu przemocy w wielu rodzinach i udzielenia profesjonalnej pomocy zarówno ofiarom jak sprawcom przemocy domowej.

2. Aspekt prawny zjawiska przemocy.

Historia przemocy jest równie długa jak historia naszej cywilizacji. Od niepamiętnych czasów ludzie źle traktują innych ludzi - biją, poniżają, prześladują, gwałcą, wykorzystują. Od niepamiętnych czasów ludzie próbują też przemoc opisać, zrozumieć, ograniczyć jej rozmiary, poznać i w efekcie wyeliminować.

W związku z tym spoglądają na przemoc z wielu perspektyw. Niezwykle ważną jest perspektywa prawna, zgodnie z którą przez przemoc w rodzinie należy rozumieć jednorazowe albo powtarzające się umyślne działanie lub zaniechanie naruszające prawa lub dobra osobiste osoby najbliższej oraz osoby wspólnie zamieszkującej lub gospodarującej, w szczególności narażające te osoby na niebezpieczeństwo utraty życia, zdrowia, naruszające ich godność, nietykalność cielesną, wolność, w tym seksualną, powodujące szkody na ich zdrowiu fizycznym lub psychicznym, a także wywołujące cierpienia i krzywdy moralne u osób dotkniętych przemocą.

Należy zdać sobie wyraźnie sprawę, że prawo nie jest jedynym instrumentem przeciwdziałania przemocy. Sam wyrok (karny czy cywilny) też w wielu przypadkach nie poprawia sytuacji psychologicznej. Jedynie to, co zmienia, to konsekwencje wynikające z wyroku sądowego. Niekiedy samo postępowanie przygotowawcze i okres wyrokowania staje się karą, nie tylko dla sprawcy przemocy, ale także dla ofiar i osób najbliższych.

Polskie prawo wyraźnie wskazuje, że krzywdzenie członków rodziny jest przestępstwem i jak każde inne podlega karze. Każda osoba, która doznaje krzywdy (przemocy) ma prawo do ochrony, do powstrzymania czynnej przemocy.

Najogólniej można stwierdzić, że każdy człowiek ma prawo do bezpieczeństwa, godności i nienaruszalności mienia. Każde naruszenie tego prawa może być ścigane przez prawo pod warunkiem, że zostanie zgłoszone właściwym organom ścigania –

prokuraturze lub policji.

Na wstępie należy przybliżyć pojęcie „osoby najbliższej” w rozumieniu prawa karnego. Nie jest to równoznaczne z potocznym rozumieniem tego terminu. Podmiot ten jest określony w art. 115 §11 KK poprzez zaliczenie do osoby najbliższej: małżonka, wstępnych (rodziców i dziadków), zstępnych (dzieci i wnuki), rodzeństwa, powinowatych (członków rodziny współmałżonka) w tej samej linii i stopniu, osoby pozostającej w stosunku przysposobienia i jej małżonka, a także osoby pozostające we wspólnym pożyciu (konkubent i konkubina).

W przypadku przemocy w rodzinie dochodzi do naruszenie przepisów rozdziału XXVI kodeksu karnego, a w szczególności art. 207 §1 „Kto znęca się fizycznie i psychicznie nad osobą najbliższą lub nad inną osobą pozostającą w stałym lub przemijającym stosunku zależności od sprawcy albo nad małoletnim lub osobą nieporadną ze względu na stan psychiczny i fizyczny podlega karze pozbawienia wolności od 3 miesięcy do 5 lat.” Jest to tzw. typ podstawowy przestępstwa, który w § 2 i 3 przewiduje jeszcze okoliczności zaostrzające (podwyższając) wymiar kary w przypadku, gdy czyn określony w §1 połączony jest ze stosowaniem szczególnego okrucieństwa oraz w sytuacji, gdy następstwem znęcania się jest targnięcie się ofiary na własne życie. W pierwszym przypadku górna granica kary ulega podwyższeniu do 10 lat, a w drugim do 12 lat.

Przemoc w postaci znęcania psychicznego lub fizycznego zawiera w swojej istocie wielokrotność działania sprawcy. W przypadku jednorazowego działania przemoc może być rozpatrywana w aspekcie naruszenia czynności narządu ciała lub rozstroju zdrowia, a nawet naruszenia nietykalności cielesnej. W zależności od skutku działania sprawcy: od ciężkiego uszczerbku na zdrowiu w postaci m.in. ciężkiego kalectwa (art. 156 §1 KK), naruszeniu czynności narządu ciała i rozstroju zdrowia poniżej 7 dni (art. 157 KK), do naruszenia nietykalności cielesnej (art. 217 §1 KK) różna jest odpowiedzialność sprawcy i zagrożenie karą oraz tryb jego ścigania.

Stosowanie przemocy opisane w dyspozycji art. 207 KK jest przestępstwem ściganym z urzędu, co oznacza obowiązek organów ścigania prowadzenia postępowania bez względu na wyrażaną w tym zakresie wolę ofiary i nie jest konieczne zgłoszenie tego faktu osobiście policji lub prokuraturze. Do podjęcia czynności prawnych przez te organy wystarcza ich powiadomienie w jakikolwiek sposób, chociażby przez sąsiadów, czy kuratora.

W pozostałych przypadkach tryb ścigania uzależniony jest od następstw działania sprawcy. W sytuacji spowodowania ciężkiego uszczerbku na zdrowiu lub naruszenia czynności ciała na okres powyżej 7 dni ściganie sprawcy prowadzone jest z urzędu. W tym ostatnim przypadku, gdy naruszenie czynności ciała jest kwalifikowane na okres powyżej 7 dni, a sprawcą jest osoba najbliższa dla ofiary, ściganie odbywa się wyłącznie na wniosek pokrzywdzonego, który może nie wyrażać chęci ścigania i pomimo oczywistego stwierdzenia przestępstwa postępowanie karne musi zostać umorzone.

W sytuacji, gdy naruszenie i rozstrój zdrowia zostały zakwalifikowane przez lekarza jako obrażenia naruszające czynności narządu na okres poniżej 7 dni, ewentualnie działanie sprawcy nosi znamiona naruszenia nietykalności cielesnej, wówczas ofiara sama sporządza i wnosi akt oskarżenia do właściwego sądu. W tym ostatnim zakresie ustawodawca uznał, iż ingerencja organów ścigania nie jest konieczna, chociaż dopuścił możliwość objęcia takiego czynu ściganiem z urzędu w sytuacji, gdy wymaga tego interes społeczny np. ofiara jest osobą małoletnią, a sprawcami przestępstwa są rodzice lub ofiara jest podeszłym wiekiem. Wówczas prokurator, pomimo, że jest to przestępstwo ścigane z oskarżenia prywatnego, wszczyna postępowanie karne.

W przypadku przestępstw prywatnoskargowych w pracy z ofiarą przemocy należy wyraźnie zaznaczyć jej rolę w procesie karnym w charakterze oskarżyciela prywatnego z wynikającymi z tego uprawnieniami. Mankamentem jest jednak konieczność wniesienia opłaty sądowej oraz narażenie na dodatkowy stres

występowania w sądzie i przedstawiania swoich racji..

Jednym z aktów przemocy wobec dziecka jest brak zabezpieczenia środków finansowych, umożliwiających prawidłowy jego rozwój, zdrowie, egzystencję oraz pozbawienia należytego kontaktu emocjonalnego z bliską osobą.

Ustawodawca w sposób jednoznaczny określa w art. 209 §1 KK, że „kto uporczywie uchyla się od wykonania ciężącego na nim na mocy ustawy lub orzeczenia sądowego obowiązku opieki przez niełożenie na utrzymanie osoby najbliższej lub innej osoby i przez to naraża ją na niemożność zaspokojenia podstawowych potrzeb życiowych, podlega karze....” Chodzi tu o alimentację nie tylko dzieci, ale również rodziców lub inne osoby najbliższe. Zjawisko uchylania się od tego obowiązku jest przemocą. Innym zjawiskiem, o którym mówi art. 210 §1 KK., jest brak troski, „Kto wbrew obowiązkowi troszczenia się o małoletniego poniżej lat 15 albo o osobę nieporadną ze względu na jej stan psychiczny lub fizyczny osobę tę porzuca, podlega karze.”

Jednym z najbardziej krzywdzących dzieci działaniem przestępczym jest czyn opisany w art. 211 KK, „Kto wbrew woli osoby powołanej do opieki lub nadzoru, uprowadza lub zatrzymuje małoletniego poniżej lat 15 albo osobę nieporadną ze względu na jej stan psychiczny lub fizyczny podlega karze...” Oznacza to nie mniej ni więcej to, że bez stosownego orzeczenia lub wyroku sądu czynić tego nie wolno, nawet wówczas, kiedy stosującymi przemoc są faktyczni opiekunowie.

Każda osoba fizyczna, nawet wybrana przez dziecko – ofiarę przemocy, udzielając mu schronienia wbrew woli prawnych opiekunów - narusza prawo. Pomocy takiej może jedynie udzielić osoba prawna (schronisko, izba dziecka, pogotowie opiekuńcze). Wyjściem z takiej sytuacji jest natychmiastowe postanowienie lub orzeczenie właściwego sądu o ograniczeniu władzy rodzicielskiej.

Nie ulega wątpliwości, że przemoc wobec rodziny, szczególnie wobec dzieci, jest szczególnie postrzegana przez osoby, które z racji swojego zawodu mają z nimi kontakt. Do tej grupy zawodowej należą nauczyciele, pedagodzy szkolni

i psycholodzy, pracownicy socjalni. Na nich spoczywa obowiązek niezwłocznego powiadomienia policji lub prokuratora o swoich spostrzeżeniach. Taki społeczny (bez sankcji karnych) obowiązek nakłada art. 304 §1 KPK: „Każdy dowiedziawszy się o popełnieniu przestępstwa ściganego z urzędu ma społeczny obowiązek zawiadomić o tym prokuratora lub policję.” W przypadku instytucji państwowych lub samorządowych np. szkoły, mamy do czynienia z bezwzględny obowiązkami, a zaniechanie powiadomienia może zostać potraktowane jako przestępstwo z art. 231 KK, tj. niedopełnienie obowiązków przez funkcjonariusza publicznego (za takiego funkcjonariusza można uznać dyrektora szkoły) i działanie na szkodę interesu publicznego. Dla obrony świadków ustawodawca przewidział w art.191 § 3 KPK ochronę: „Jeśli zachodzi uzasadniona obawa użycia przemocy lub groźby bezpośredniej wobec świadka lub osoby najbliższej w związku z jego czynnościami, może on zastrzec dane dotyczące miejsca zamieszkania do wyłącznej wiadomości prokuratora lub sądu.” Najbezpieczniej jest jednak, aby instytucja (szkoła) chroniąc dziecko z mocy prawa wystąpiła z powiadomieniem.

W art. 15 ust.1 pkt. 3 ustawa z 6 kwietnia 1990r. „o Policji” wyraźnie zapisano, że „policja ma prawo zatrzymać osoby stwarzające w sposób oczywisty bezpośrednie zagrożenie dla życia lub zdrowia ludzkiego, a także mienia.” Warto w tym momencie nieco więcej miejsca poświęcić temu zagadnieniu chociażby, dlatego, że policjant jest pierwszym na ogół przedstawicielem prawa wzywany w sytuacji przemocy domowej. Głównym zadaniem policji przy interwencji jest przede wszystkim przerwanie aktu przemocy, zapobieżenie popełnieniu przestępstwa w przyszłości i ostatecznie ściganie sprawców. Aby skutecznie domagać się pomocy warto jest zapoznać się z tym, czego można oczekiwać.

Każda osoba wzywająca policję ma prawo do:

1. Uzyskania od interweniujących policjantów zapewnienia doraźnego bezpieczeństwa. Nie chodzi tu w tym wypadku o stan nietrzeźwości, który według prawa nie jest przestępstwem, a o skutki tego stanu. Odizolowanie sprawcy

przemocy jest tu najskuteczniejszym sposobem doraźnej pomocy..

2. Informacji o funkcjonariuszach udzielających pomocy (nr identyfikacyjny, nazwę i siedzibę jednostki, która podejmuje interwencję). O takie informacje można już domagać się już przy zgłoszeniu telefonicznym. Znając dane służbowe policjanta można w każdej chwili zgłosić go na świadka.
3. Wykonania notatki o interwencji, która może posłużyć w późniejszym okresie jako dowód w sprawie sądowej.
4. Złożenia skargi na czynności policyjne.

Policjant z mocy Ustawy ma obowiązek.

1. Zapewnić bezpieczeństwo pokrzywdzonym.
2. Dokonać zapisu służbowego, które może być wykorzystane w sprawie.
3. W ramach działalności prewencyjnej ma obowiązek przekazać sprawę do zainteresowania policjantom dzielnicowym.

Do ujawnienia przestępstwa (przemocy) dochodzi najczęściej wówczas, gdy osoba pokrzywdzona zawiadamia o tym fakcie prokuratora lub policjanta właściwej komendy policji. Czynność ta niesie ze sobą ważną konotację. Istotne staje się w tej sprawie jasne określenie oczekiwań. Na ogół, jeśli dochodzi do zgłoszenia, to intencją osoby zgłaszającej, w tym wypadku przemoc domową, jest żądanie ścigania i ukarania sprawcy. Do takiej decyzji należy się dokładnie przygotować. Jeśli ofiarą przemocy staje się osoba małoletnia, w jej imieniu musi wystąpić osoba dorosła – rodzice lub opiekun prawny. W przypadku, gdy sprawcami przestępstwa przemocy są przedstawiciele ustawowi małoletniego, Sąd Rodzinny i Nieletnich na wniosek prokuratora może ustanowić dla dziecka kuratora dla jego reprezentowania. Warto w tym miejscu jeszcze raz przypomnieć, że jeśli przemoc w rodzinie występuje dość często, zdarzenia takie powtarzają się, to nawet po wycofaniu zeznań przez osobę poszkodowaną, postępowanie przygotowawcze jest kontynuowane, gdyż opisane postępowanie sprawcy nosi znamiona przestępstwa z art. 207 kk, które ścigane jest z urzędu, niezależnie od woli pokrzywdzonego.

Jeśli sprawca jest trzeźwy, a jego zachowanie zagraża życiu i zdrowiu domowników, powinien on być zatrzymany i przewieziony do jednostki policji. Sprawca przemocy zazwyczaj podczas interwencji policji zachowuje się w miarę spokojnie, co może stwarzać wrażenie, że nie ma powodu do natychmiastowego zatrzymania. Z jednej strony daje to sprawcy poczucie bezkarności, a poszkodowanym odbiera nadzieję na pomoc a czasami nawet sprawiedliwość.

Warto zwrócić uwagę na pewne klasyczne zachowania sprawcy w sytuacji interwencji. Do klasycznych już zachowań należy:

- przrzucanie odpowiedzialności za zaistniałą sytuacją na wszystko i wszystkich poza sobą; próby odwoływania się do męskiej solidarności;
- próby użycia groźby, szantażu; prowokowanie do użycia siły i środków przymusu bezpośredniego.

Wybiegi te służą odwróceniu uwagi od swoich czynów przez oskarżenie policjanta o brutalność, wywołanie u ofiary współczucia i poczucia winy w związku z wezwaniem policji. Są to typowe manipulacje sprawcy.

Odstąpienie od interwencji jest jednoznacznym sygnałem dla sprawcy, że jego zachowanie nie jest naruszeniem prawa. Sprawca musi być poinformowany o tym, że to, co robi jest przestępstwem i podlega karze.

Dokumentacja lekarska

Obdukcja lekarska jest dokumentem, za którą wnosi się opłatę. Zazwyczaj obdukcja zawiera potwierdzenie faktu odniesionych obrażeń ciała skutkujących jego dysfunkcją na okres poniżej 7 dni, a wypadek taki ścigany jest z oskarżenia prywatnego. Daje to organom ścigania, a później sądowi w oskarżeniu prywatnoskargowym, pewne podstawy do niedowierzania w popełnienie przez sprawcę przestępstwa fizycznego znęcania się i sprowadzania sytuacji ofiary do bycia jednorazowym obiektem przestępstwa lekkiego pobicia lub naruszenia netykalności cielesnej. Ofiara powinna udać się do lekarza nie po obdukcję, a wręcz

po leczenie ze skutków pobicia. W określonej sytuacji wystarczy później wskazać, gdzie znajduje się dokumentacja lekarska i zawnioskować o jej uzyskanie przez sąd.

Rozpoczęcie prowadzenia procedury „Niebieskiej Karty” w stosunku do rodziny następuje po uzyskaniu przez Policję informacji o występowaniu przemocy domowej (najczęściej związane jest to z przeprowadzaną interwencją domową). Jeżeli w związku z rozpoczęciem procedury ujawnione zostają przesłanki umożliwiające wszczęcie postępowania karnego – postępowanie takie jest wszczynane. Również w przypadku, gdy do jednostki Policji zgłosi się osoba pokrzywdzona, w celu złożenia zawiadomienia o przestępstwie związanym z przemocą domową i są przesłanki do wszczęcia postępowania, informacja taka jest przekazywana także do dzielnicowego, który obejmuje rodzinę nadzorem w ramach procedury „Niebieskiej Karty”. Możliwe jest więc prowadzenie działań w stosunku do jednej rodziny dwutorowo i bardzo często tak się dzieje. Trzeba jednak cały czas pamiętać, że są to postępowania prowadzone na bazie innych aktów prawnych, zmierzające do innych celów i co istotne, prowadzone przez różne służby Policji (postępowanie karne przez służbę kryminalną, procedura „Niebieskiej Karty” przez służbę prewencyjną).

W zakresie postępowania karnego na szczególną uwagę zasługują zapisy dotyczące zmian w kodeksie postępowania karnego, dające możliwość zatrzymania osoby podejrzanej, wobec której istnieje uzasadnione podejrzenie popełnienia przestępstwa związanego z użyciem przemocy na szkodę osoby wspólnie zamieszkującej, a także obligatoryjne zatrzymanie, jeżeli powyższe przestępstwo zostało dokonane przy użyciu broni palnej, noża lub innego niebezpiecznego przedmiotu. Za zmianę o przełomowym wręcz znaczeniu uznać należy możliwość zastosowania wobec sprawców przemocy w rodzinie środka zapobiegawczego w postaci nakazu opuszczenia lokalu zajmowanego wspólnie z pokrzywdzonym.

Nowela ustawy o przeciwdziałaniu przemocy w rodzinie z 2010 roku wprowadza również istotne zmiany w zakresie współpracy różnych podmiotów zaangażowanych w działania na rzecz przeciwdziałania przemocy w rodzinie. Na pierwszy plan wysuwa się tutaj obligatoryjne powołanie w każdej gminie zespołu interdyscyplinarnego. Co prawda rozwiązania takie były już stosowane w wielu jednostkach samorządowych (w sposób mniej lub bardziej sformalizowany), tym niemniej ustawowy nakaz może wpłynąć na „ustabilizowanie” współpracy i oparcie jej na prawnych podstawach, a tam, gdzie zespoły takie nie istniały, pozwoli wypracować metody współdziałania i wymiany informacji.

Niekiedy ofiara przemocy nie rozumiejąc konsekwencji wynikających z dobrodziejstwa prawa, decyduje się tylko na rolę świadka we własnej sprawie. Nie korzysta z prawa dopuszczającego jej do udziału w sprawie w charakterze oskarżyciela posiłkowego na podstawie art. 53 KPK, mimo, że oskarżycielowi posiłkowemu w sprawach o przemoc domowa przysługuje szereg uprawnień kodeksowych. Oskarżyciel posiłkowy może działać niezależnie od prokuratora, ponieważ jest stroną w sprawie. Oskarżyciel posiłkowy musi być powiadamiany przez sąd o terminie rozprawy, otrzymywać odpisy orzeczeń, zarządzeń wydanych przez sąd, które może zaskarżyć.

Po zapoznaniu się z całym zgromadzonym materiałem dowodowym sąd wydaje wyrok. Po ocenie materiału dowodowego, dokonuje kwalifikacji prawnej czynu, ustala stopień winy i wymiar kary oraz sposób jej wykonania. Następuje to po końcowym wysłuchaniu głosów stron i zamknięciu przewodu sądowego. Sąd ma obowiązek ustalenia rozmiaru winy sprawcy i wydania orzeczenia, co do kary i środków karnych umieszczając to w pisemnym wyroku.

II. DIAGNOZA PROBLEMU PRZEMOCY W RODZINIE W POWIECIE LESZCZYŃSKIM.

Przemoc domowa, która dotyka kobiet, dzieci, osób starszych, zależnych, niepełnosprawnych, a czasem również mężczyzn stanowi wielkie wyzwanie dla pracowników pomocy społecznej, których zadaniem jest udzielanie profesjonalnej pomocy psychologicznej, prawnej ofiarom przemocy oraz zadbanie o to, by zapewnić bezpieczne schronienie osobom zagrożonym.

W Powiecie Leszczyńskim od 2001 roku działa Powiatowy Zespół Wsparcia Rodziny w skład którego wchodzi prawnik, psycholog, którzy udzielali wsparcia również osobom doświadczającym przemocy. Od 1 stycznia 2016 r. zgodnie z ustawą z dnia 5 sierpnia 2015 r. o nieodpłatnej pomocy prawnej oraz edukacji prawnej w Powiecie Leszczyńskim działają punkty, w których będą udzielane nieodpłatnie porady prawne dla osób uprawnionych, określonych w ustawie.

Tabela nr 1. Liczba osób, które skorzystały z pomocy prawnika w ramach Powiatowego Zespołu Wsparcia Rodziny w 2014 i w 2015 roku.

	2014	2015
Liczba osób, które skorzystały z pomocy prawnika	30	48

Powiat Leszczyński w latach 2014 – 2015 ramach działalności Powiatowego Centrum Pomocy Rodzinie w Lesznie zatrudniał na umowę zlecenie prawnika oraz 2 psychologów świadczących wsparcie i pomoc osobom zgłaszającym się do PCPR w kwestii m.in. przemocy. Od strony prawnej wsparcie udzielane zazwyczaj dotyczy pomocy w sporządzaniu pozwów o rozwód, separację, alimenty, eksmisję, zawiadomienie o popełnieniu przestępstwa, natomiast od strony psychologicznej

zakres pomocy skupia się na wspieraniu, motywowaniu do podjęcie działań i wytrwaniu w tych działaniach, które służą znormalizowaniu sytuacji osobistej. Bardzo często wskazana jest kontynuacja udziału w terapii psychologicznej ze względu na ogromne szkody w psychice i funkcjonowaniu emocjonalnym osób dotkniętych przemocą.

Tabela nr 2. Liczba osób, które skorzystały z pomocy psychologa w ramach działalności Powiatowego Centrum Pomocy Rodzinie w 2015 i 2016 roku

	2015	2016
Liczba osób, które skorzystały z pomocy prawnika	45	46
Liczba udzielonych porad ww. osobom	184	100

W ramach realizacji Powiatowego Programu Przeciwdziałania Przemocy w Rodzinie oraz Ochrony Ofiar Przemocy w Rodzinie na lata 2017 – 2022 zostały zebrane dane statystyczne dotyczące zjawiska przemocy zgromadzone w ramach działalności Gminnych i Miejsko Gminnych Ośrodków Pomocy Społecznej na terenie siedmiu gmin Powiatu Leszczyńskiego.

1. Gmina Lipno

Gmina Lipno leży w południowo-zachodniej części województwa wielkopolskiego. Mieszka tu 7795 osób (stan na 31.12.2016 r.) w 18 miejscowościach. Gminny Ośrodek Pomocy Społecznej w Lipnie, Rewir Dzielnicowych w Lipnie, pedagodzy szkolni, pracownicy Ośrodka Zdrowia podejmują szereg działań na rzecz przeciwdziałania przemocy.

Z danych zebranych od GOPS w Lipnie wynikają następujące zestawienia:

Wykres nr 1 . Liczba osób/ rodzin dotkniętych przemocą na terenie gminy Lipno w latach 2014-2015 95 osób/26 rodzin.

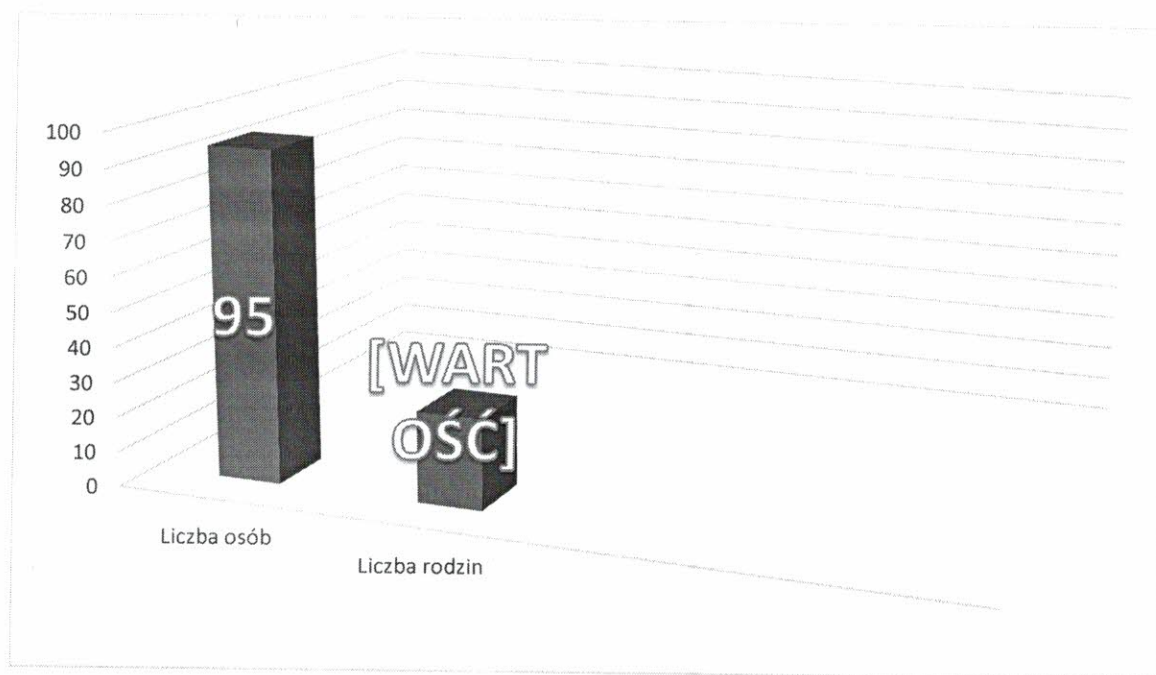


Tabela nr 3. Liczba założonych Niebieskich Kart przez Rewir Dzielnicowych w Lipnie oraz liczba interwencji w miejscu zamieszkania ofiar i sprawców przemocy przeprowadzonych przez Rewir Dzielnicowych w Lipnie.

LATA	2014 - 2015
Liczba założonych Niebieskich Kart na terenie gminy Lipno	38
Liczba interwencji na terenie gminy Lipno	12

Na terenie Gminy Lipno zamieszkuje 8 osób, uzależnionych do alkoholu, które stosują przemocą.

W latach 2014 - 2015 GOPS nie kierował żadnego mieszkańca z terenu Gminy Lipno na pobyt do Ośrodka Interwencji Kryzysowej w Lesznie.

2. Gmina Świąciechowa

Gmina Świąciechowa położona jest w Powiecie Leszczyńskim, w południowej części województwa wielkopolskiego. Od zachodu graniczy z gminą Wschowa w powiecie nowosolskim województwa lubuskiego, od północy z gminą Włoszakowice i Lipnem, od wschodu z miastem Lesznom i Gminą Rydzyna, a od południa z Gminą Góra w powiecie górowskim w województwie dolnośląskim. Według stanu na dzień 31.12.2016 r. Gminę zamieszkuje 8303 mieszkańców, z czego 3094 mieszkańców liczy sama Świąciechowa.

Na terenie Gminy Świąciechowa działa Zespół Interdyscyplinarny od roku 2011.

Na terenie Gminy Świąciechowa w 2014 r. rozpoznano przemoc w 9 rodzinach w skład których wchodziło 31 osób w 5 przypadkach stwierdzono uzależnienie od alkoholu u osoby stosującej przemoc. W roku 2015 przemoc rozpoznano w 9 rodzinach w skład, których wchodziło 39 osób, w 2 przypadkach stwierdzono uzależnienie od alkoholu u osoby stosującej przemoc.

Wykres nr 2 . Liczba postępowań w latach 2014 – 2015, w których wdrożono procedurę Niebieskiej Karty - 19, liczba osób skazanych prawomocnym wyrokiem za stosowanie przemocy - 0.

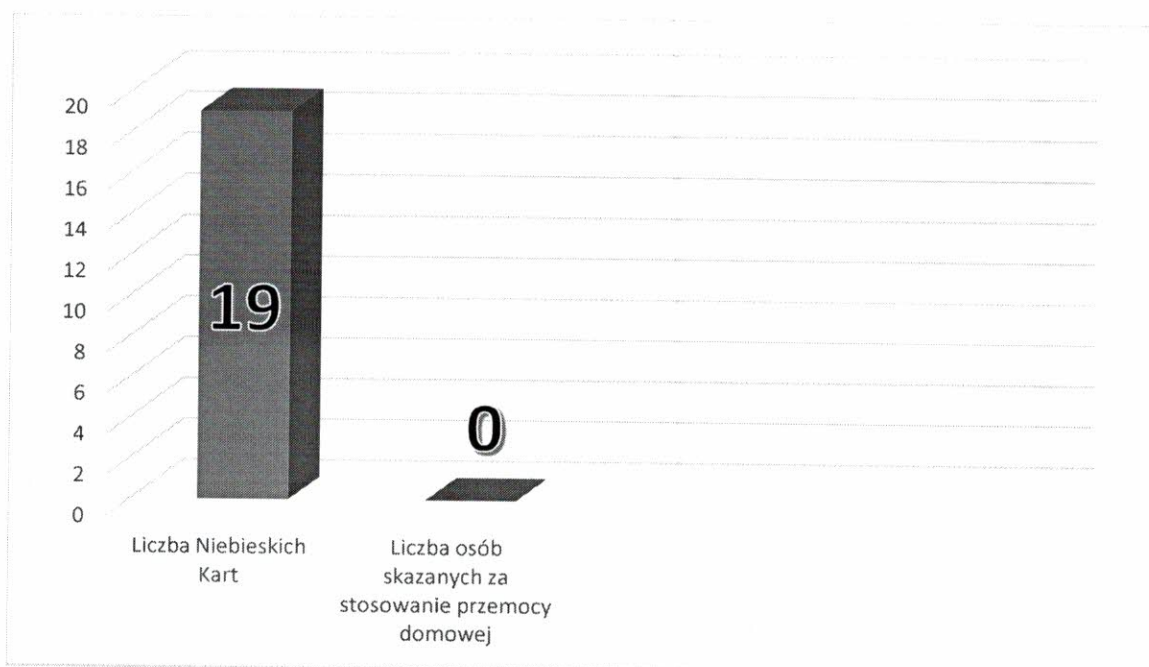


Tabela nr 4. Liczba interwencji Policji w sprawach przemocy domowej z podziałem na lata na terenie gminy Świąciechowa.

LATA	2014	2015
Liczba interwencji policji w sprawach przemocy domowej	16	13

W latach 2014 - 2015 GOPS nie kierował żadnego mieszkańca z terenu Gminy Świąciechowa na pobyt do Ośrodka Interwencji Kryzysowej w Lesznie.

3.Gmina Wijewo.

Wijewo to najmniejsza i najbardziej wysunięta na zachód gmina Powiatu Leszczyńskiego. Zajmuje 61,4 km² i według stanu na dzień 31.12.2016 r. liczy 3748 mieszkańców. Podstawą funkcjonowania gminy jest rolnictwo i turystyka. W gminie jest 7 wsi sołeckich. Siedzibą gminy jest Wijewo liczące 1418 mieszkańców na dzień

31.12.2016 r.

Na terenie Gminy Wijewo w 2014 r. rozpoznano przemoc w 5 rodzinach w skład których wchodziło 17 osób w 4 przypadkach stwierdzono uzależnienie od alkoholu u osoby stosującej przemoc. W roku 2015 przemoc rozpoznano w 12 rodzinach w skład których wchodziły 33 osoby, w 6 przypadkach stwierdzono uzależnienie od alkoholu u osoby stosującej przemoc.

Tabela nr 5. Liczba założonych Niebieskich w latach 2014 – 2015.

Lata	2014	2015
Liczba założonych Niebieskich Kart na terenie gminy Wijewo	5	9

Na terenie gminy Wijewa działają 2 świetlice socjoterapeutyczne w latach 2014 – 2015 do obu świetlic uczęszczało po 25 dzieci.

Na terenie Gminy Wijewo w roku 2015 – 2 osoby zostały skazane wyrokiem za stosowanie przemocy i objęte kuratelą sądową.

Tabela nr 5. Liczba interwencji Policji w sprawach przemocy domowej z podziałem na lata na terenie gminy Wijewo.

LATA	2014	2015
Liczba interwencji policji w sprawach przemocy domowej	7	11

W latach 2014 - 2015 GOPS nie kierował żadnego mieszkańca z terenu Gminy Wijewo na pobyt do Ośrodka Interwencji Kryzysowej w Lesznie.

2. Gmina Krzemieniewo

Gmina Krzemieniewo to piękny teren makroregionu Niziny Południowo - Wielkopolskiej. Gmina Krzemieniewo zajmuje obszar 113 km² powierzchni. Mieszka tu 8387 mieszkańców według stanu na dzień 31.12.2016 r. Na jej terenie znajduje się 18 wsi sołeckich. Sąsiaduje z gminami: Gostyń, Krzywiń, Osieczna, Poniec i Rydzyna. Siedzibą gminy jest Krzemieniewo liczące 1584 mieszkańców na dzień 31.12.2016 r.

Na terenie Gminy Krzemieniewo w 2014 r. rozpoznano przemoc w 11 rodzinach w skład których wchodziło 38. W roku 2015 przemoc rozpoznano w 10 rodzinach w skład których wchodziły 35 osób. Liczba osób uzależnionych od alkoholu stosujących przemoc z podziałem na lata wygląda następująco:

- w 2014 r. – 1 osoba;
- w 2015 r. – 6 osób.

Poniżej przedstawiono dane dotyczące ilości założonych Niebieskich Kart.

Tabela nr 6. Liczba założonych Niebieskich w latach 2014 – 2015.

Lata	2014	2015
Liczba założonych Niebieskich Kart na terenie gminy Wijewo	1	6

Na terenie Gminy Wijewo w roku 2015 – 2 osoby zostały skazane wyrokiem za stosowanie przemocy i objęte kuratelą sądową.

Na terenie Gminy Krzemieniewo w 2014 r. nie stwierdzono osoby skazanej prawomocnym wyrokiem za stosowanie przemocy, podczas gdy w 2015 r. na terenie Gminy objęto 1 osobę dozorem kuratorskim za stosowanie przemocy.

Tabela nr 6. Liczba założonych Niebieskich Kart w związku z podejrzeniem przemocy domowej z podziałem na lata na terenie gminy Krzemieniewo.

LATA	2014	2015
Liczba Niebieskich Kart w sprawach przemocy domowej	1	6

Na terenie gminy Krzemieniewo działają 4 świetlice socjoterapeutyczne: w Pawłowicach, Garzynie, Drobninie oraz w Nowym Bełęcinie. Do świetlic między innymi uczęszczają dzieci będące ofiarami lub świadkami przemocy i z rodzin dotkniętych problemem alkoholizmu rodziców lub jednego z nich.

Tabela nr 7. Liczba dzieci uczęszczających do poszczególnych świetlic z podziałem na lata 2014-2015.

ŚWIETLICA	Liczba dzieci 2014	Liczba dzieci 2015
PAWŁOWICE	27	27
GARZYN	14	14
DROBNIN	25	25
NOWY BEŁĘCIN	17	17

W latach 2014 - 2015 GOPS w Krzemieniewie nie kierował żadnego mieszkańca z terenu Gminy Krzemieniewo na pobyt do Ośrodka Interwencji Kryzysowej w Lesznie.

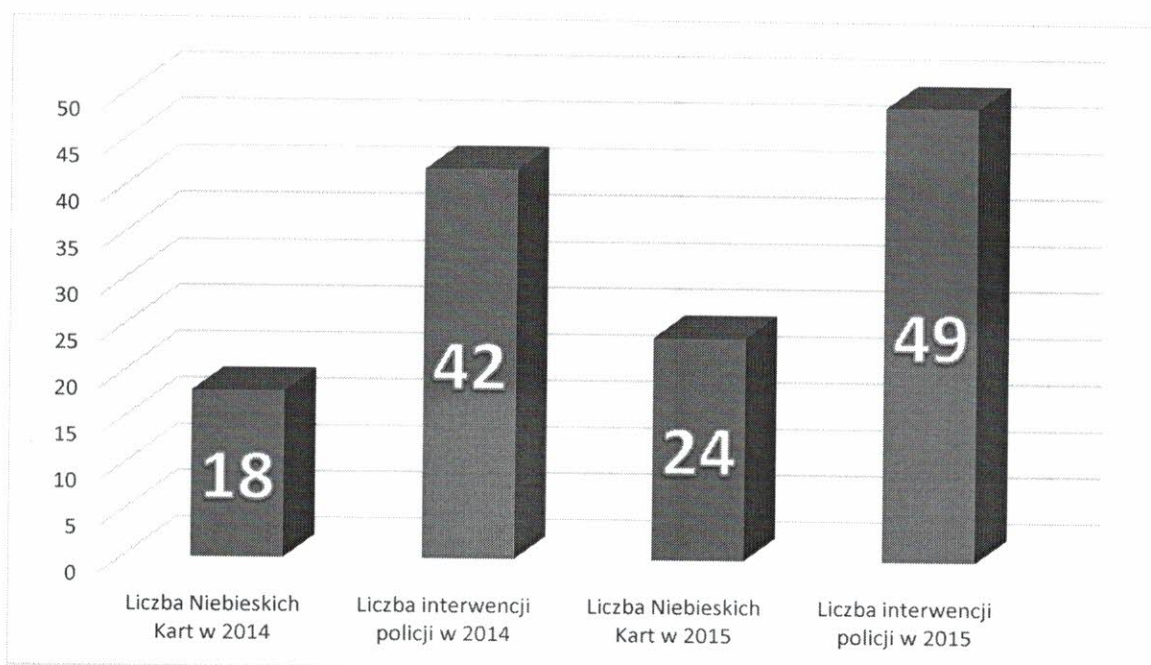
3. Gmina Włoszakowice

Gmina Włoszakowice położona jest w południowo zachodniej części Wielkopolski na terenie Powiatu Leszczyńskiego i obejmuje obszar 130 km². Siedzibą Gminy jest licząca 3441 (stan na 31 grudnia 2016) mieszkańców wieś Włoszakowice. Całą Gminę w skład której wchodzi Włoszakowice - siedziba Gminy, 12 wsi sołeckich oraz Boszkowo-Letnisko, zamieszkuje 9394 mieszkańców. W sezonie letnim, ze względu na swe walory turystyczne, ilość przebywających w Gminie zwiększa się o około 10 000 osób.

W gminie Włoszakowice w 2014 r. zdiagnozowano przemoc u 16 rodzin, a w roku 2015 w 20 rodzinach na terenie Gminy. Adekwatnie w roku 2014 stwierdzono, że 14 osób uzależnionych od alkoholu stosuje przemoc, a w roku 2015 liczba ta wynosiła już 15 osób.

Poniższy wykres obrazuje interwencje policji oraz liczba założonych Niebieskich Kart w latach 2014 – 2015.

Wykres nr 3 . Liczba założonych Niebieskich Kart (2014 -18, 2015 -24) oraz liczba interwencji policji na terenie gminy Włoszakowice w latach 2014 - 2015. (2014 -42, 2015 – 49)



Na terenie gminy Włoszakowice funkcjonuje 5 świetlic socjoterapeutycznych świetlic. Za analizy przedstawionej przez Gminny Ośrodek Pomocy Społecznej wynika, że do świetlic w roku 2014 uczęszczało 166 dzieci, a w roku 2015 – 174 dzieci.

W latach 2014 - 2015 GOPS we Włoszakowicach nie kierował żadnego mieszkańca z terenu Gminy Włoszakowice na pobyt do Ośrodka Interwencji Kryzysowej w Lesznie.

4. Gmina Rydzyna

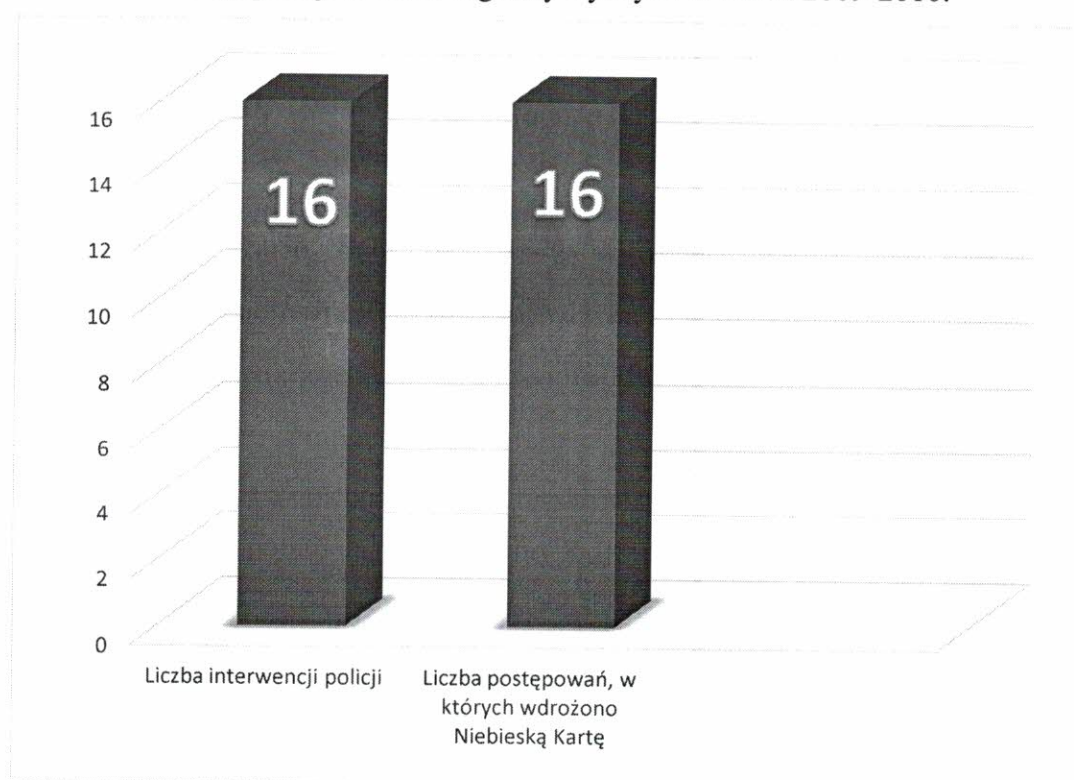
Gmina Rydzyna położona jest w południowej części Województwa Wielkopolskiego, w bezpośrednim sąsiedztwie Leszna (ok. 10 km), w Powiecie Leszczyńskim.

Gmina Rydzyna zajmuje powierzchnię 135,56 km². Sąsiaduje z pięcioma gminami Województwa Wielkopolskiego: Święciewo, Osieczna, Krzemieniewo, Poniec, Bojanowo i miastem Leszno oraz Gminą Góra (Województwo Dolnośląskie). Gminę Rydzyna zamieszkuje 9008 mieszkańców według stanu na dzień 31.12.2016 r. Siedzibą gminy jest Rydzyna licząca 2737 mieszkańców.

Miejsko-Gminny Ośrodek Pomocy Społecznej w Rydzynie prowadzi szereg działań na rzecz przeciwdziałania przemocy. W latach 2014 – 2015 na terenie gminy było 26 rodzin dotkniętych przemocą. Wśród tych rodzin w 2014 r. odnotowano 7 osób uzależnionych od alkoholu stosujących przemoc, a w roku 2015 takich osób było już 9.

W badanym okresie zostało założonych 16 Niebieskich Kart, a liczba interwencji Policji w sprawach przemocy domowej na terenie gminy wyniosła 16 interwencji. Jedna osoba została skazana prawomocnym wyrokiem za stosowanie przemocy i objęta dozorem kuratora.

Wykres nr 4 . Liczba postępowań, w których wdrożono procedurę Niebieskiej Karty oraz liczba interwencji policji na terenie gminy Rydzyna w latach 2009-2010.



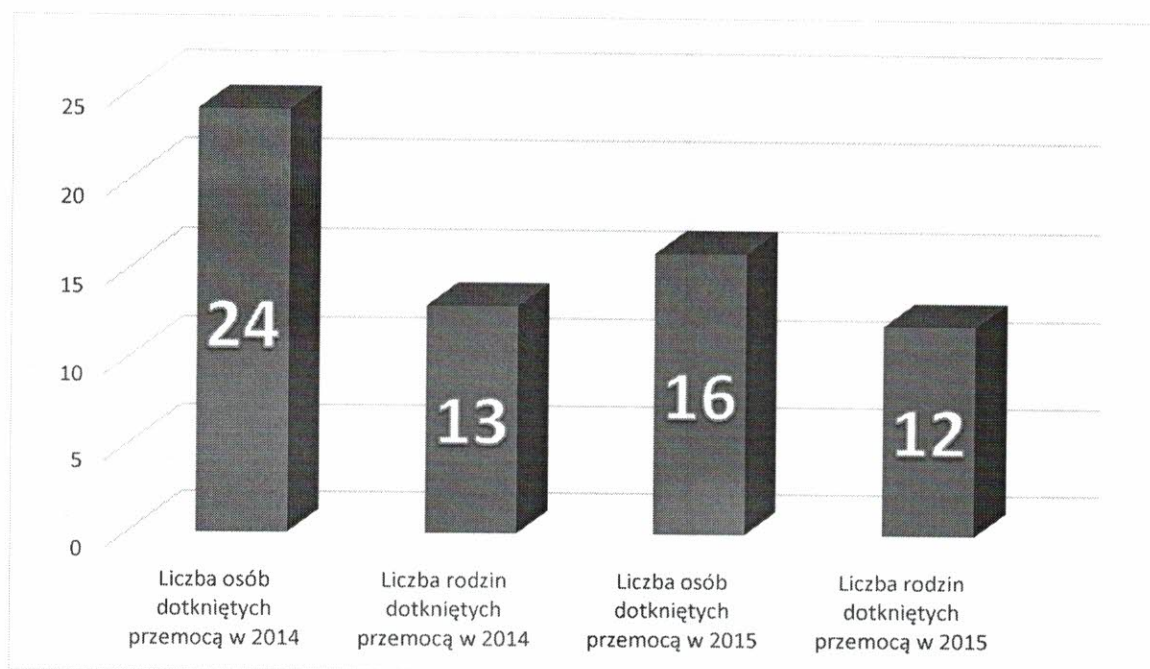
Na terenie gminy w badanym okresie nie działały świetlice socjoterapeutyczne. Do czerwca 2015 r. przy szkołach funkcjonowały 3 świetlice opiekuńczo – wychowawcze. Dzieci zamieszkujące wieś Robczysko uczęszczające do Szkoły

Podstawowej w Pawłowicach na terenie gminy Krzemieniewo, miały możliwość uczęszczania do świetlicy socjoterapeutycznej w Pawłowicach.

5. Gmina Osieczna

Miasto i gmina Osieczna usytuowane są w południowo-zachodniej Polsce, w odległości 9 kilometrów na północy wschód od Leszna, przy drodze Leszno - Śrem. Leży na terenie województwa wielkopolskiego, w Powiecie Leszczyńskim. Miasto liczy ponad 2 tysiące mieszkańców, a cała gmina liczy 9100 mieszkańców. Na terenie miasta i gminy Osieczna funkcjonuje zespół specjalistów działających na rzecz zapobiegania przemocy w rodzinie.

Wykres nr 5 . Liczba osób/ rodzin dotkniętych przemocą na terenie gminy Osieczna z podziałem na lata 2014 i 2015.



Wykres nr 6 . Liczba osób uzależnionych od alkoholu stosujących przemoc na terenie gminy Osieczna z podziałem na lata 2014 i 2015.

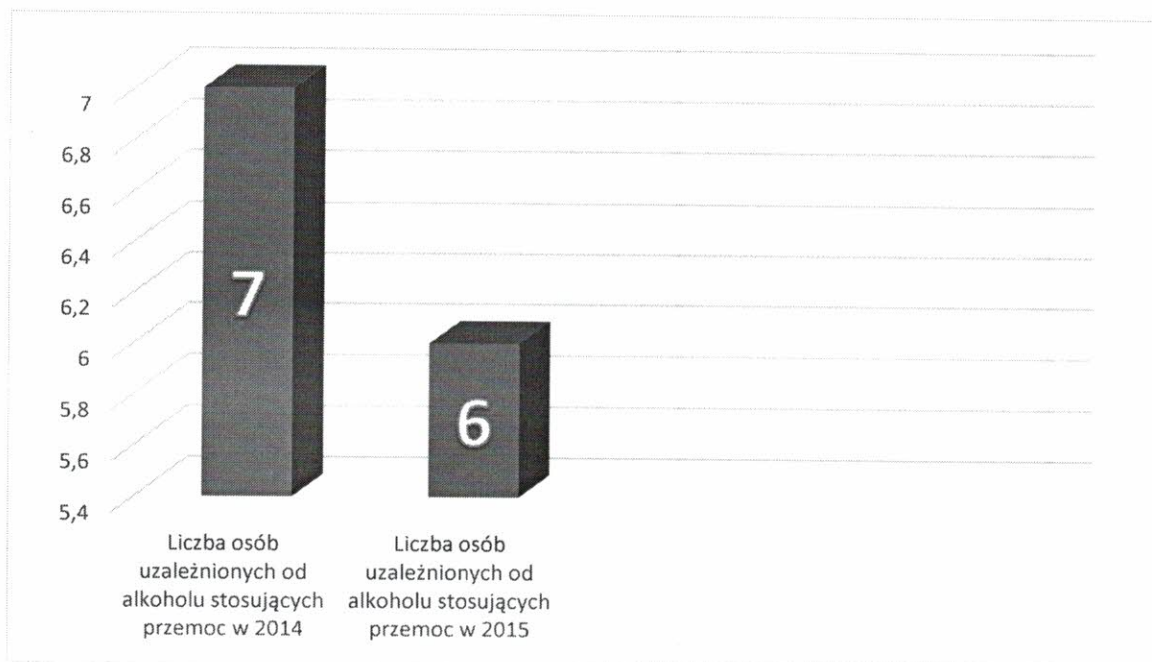


Tabela nr 8. Liczba założonych Niebieskich Kart przez Rewir Dzielnicowych w Osiecznej w latach 2014-2015. (2014 – 13, 2015 – 12)

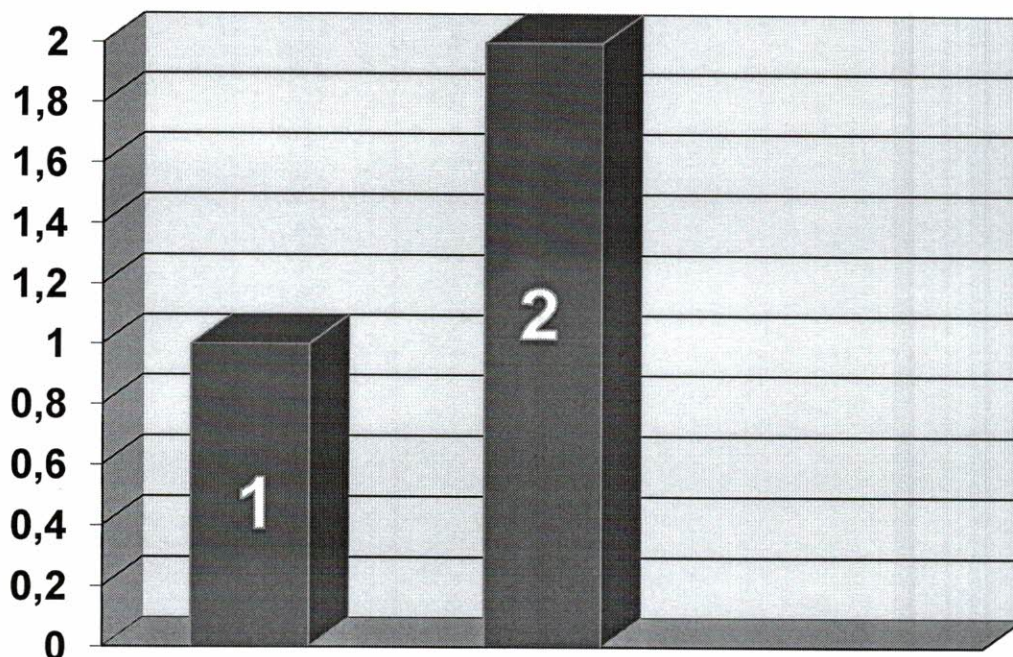
LATA	2014	2015
Liczba założonych Niebieskich Kart na terenie gminy Osieczna	13	12

Tabela nr 9. Liczba interwencji policji w sprawach przemocy domowej na terenie gminy Osieczna w latach 2014 -2015.

LATA	2014	2015
Liczba interwencji policji w sprawach przemocy domowej	11	10

Wykres nr 7 . Liczba osób skazanych wyrokiem za stosowanie przemocy z terenu gminy

Osieczna z podziałem na lata 2014-2015 (2014 – 1, 2015 – 2)



W latach 2014 – 2015 MGOPS w Osiecznej nie kierował do Ośrodka Interwencji Kryzysowej żadnego mieszkańca z terenu gminy Osieczna.

W badanym okresie na terenie gminy Osieczna nie funkcjonowały świetlice terapeutyczne. Funkcjonują natomiast świetlice przy Szkołach w Osiecznej, Kąkolewie oraz Świerczynie.

6. Analiza diagnozy zjawiska przemocy w Powiecie Leszczyńskim.

Wyżej przedstawione dane statystyczne nie odzwierciedlają w pełni skali i rozmiarów zjawiska przemocy domowej na terenie Powiatu Leszczyńskiego. Z uwagi na panujące w społeczeństwie stereotypy dotyczące przemocy w rodzinie oraz delikatność i hermetyczny krąg spraw rodzinnych, a także skłonność do

maskowania zjawiska przemocy domowej wiele aktów przemocy pozostaje nierozpoznanych i nieujawnionych.

Dlatego tak istotnym jest stworzenie kompleksowego i systemowego aparatu przeciwdziałania i profilaktyki przemocowej w Powiecie Leszczyńskim.

Niski poziom realizacji procedury Niebieskiej Karty można tłumaczyć faktem, iż procedurę inicjuje najczęściej policja, a osoby co do których istnieje przypuszczenie, że w ich rodzinie występuje przemoc nie chcą tego ujawniać pracownikom socjalnym i innym specjalistom.

Uniemożliwia to założenie Niebieskiej Karty i przekazywanie jej innym instytucjom. Często nawet jeśli dojdzie do ujawnienia przemocy, ofiary lub świadkowie wycofują się ze swojej aktywności i odmawiają współpracy ze specjalistycznymi służbami.

III. SYSTEM PRZECIWDZIAŁANIA PRZEMOCY W RODZINIE

1. Założenia systemu przeciwdziałania przemocy w rodzinie:

- a) Zapewnienie osobom doświadczającym przemocy bezpieczeństwa i profesjonalnej pomocy psychologicznej i prawnej,
- b) Zapewnienie ofiarom przemocy miejsc w Ośrodkach Wsparcia i Ośrodkach Interwencji Kryzysowej,
- c) Zapewnienie sprawcom przemocy działań terapeutycznych, korekcyjnych i edukacyjnych,
- d) Zapewnienie ofiarom przemocy dostępu do policji, prokuratury oraz sądów
- e) Zapewnienie osobom doświadczającym przemocy dyskrecji i zaufania,
- f) Utrwalanie współpracy i wymiany informacji instytucji mających kontakt z rodziną dotknięta przemocą.

2. Zadania powiatu w zakresie przeciwdziałania przemocy w rodzinie.

Zadania w zakresie przeciwdziałania przemocy w rodzinie są realizowane przez organy administracji rządowej i jednostki samorządu terytorialnego na zasadach określonych w przepisach ustawy z dnia 29 lipca 2005 roku o przeciwdziałaniu przemocy w rodzinie, ustawy z dnia 12 marca 2004 roku o pomocy społecznej i ustawy z dnia 26 października 1982 roku o wychowaniu w trzeźwości i przeciwdziałaniu alkoholizmowi.

Do zadań własnych powiatu należy w szczególności:

- a) Opracowanie i realizacja powiatowego programu przeciwdziałania przemocy w rodzinie oraz ochrony ofiar przemocy w rodzinie;
- b) Opracowanie i realizacja programów służących działaniom profilaktycznym mającym na celu udzielenie specjalistycznej pomocy, zwłaszcza w zakresie promowania i wdrożenia prawidłowych metod wychowawczych w stosunku do dzieci w rodzinach zagrożonych przemocą w rodzinie;
- c) Zapewnienie osobom dotkniętym przemocą w rodzinie miejsc w ośrodkach wsparcia;
- d) Zapewnienie osobom dotkniętym przemocą w rodzinie miejsc w specjalistycznych ośrodkach wsparcia;
- e) Zapewnienie osobom dotkniętym przemocą w rodzinie miejsc w ośrodkach interwencji kryzysowej;

3. Platforma współpracy na rzecz systemu przeciwdziałania przemocy w rodzinie.

Platformę współpracy na rzecz systemu przeciwdziałania przemocy w rodzinie można zdefiniować jako zespół instytucji w środowisku lokalnym działających na rzecz zapobiegania i zwalczania

przemocy, wraz z ich potencjałem kadrowym, kompetencyjnym, wiedzą i umiejętnościami, instrumentami pomocy i wsparcia, procedurami postępowania, zasobami rzeczowymi i finansowymi, wzajemnie ze sobą współpracujących w sposób skoordynowany.

Podwalinami platformy współpracy będą:

- a) Zasoby instytucjonalne – instytucje i organizacje zajmujące się problemem przemocy w rodzinie wraz z potencjałem organizacyjnym;
- b) Zasoby ludzkie – specjaliści z różnych dziedzin;
- c) Instrumenty pomocowe i sieć wsparcia;
- d) Gminne zespoły interdyscyplinarne;
- e) Zespoły ds. okresowej oceny sytuacji dziecka działające przy świetlicach socjoterapeutycznych an terenie powiatu leszczyńskiego
- f) Diagnoza zjawiska przemocy w środowisku lokalnym
- g) Powiatowy oraz Gminne Programy Przeciwdziałania Przemocy w Rodzinie oraz Ochrony Ofiar Przemocy w Rodzinie

4.Cele działania platformy współpracy.

Do najważniejszych celów działania należą:

- a) Ograniczenie rozmiarów zjawiska przemocy w rodzinie;
- b) Podniesienie skuteczności interwencji wobec problemu przemocy;
- c) Rozwój oferty pomocowej dla rodzin uwikłanych w przemoc;
- d) Integracja działań instytucji wobec problemu przemocy w rodzinie;
- e) Rozwój wiedzy, kompetencji, umiejętności reagowania wobec problemu przemocy;

- f) Podniesienie poziomu świadomości społecznej na temat problemu przemocy w rodzinie.

IV. Narzędzia i kierunki działań platformy współpracy na rzecz systemu przeciwdziałania przemocy w rodzinie

1. Narzędzia wykorzystywane do przeciwdziałania przemocy w rodzinie.

W celu przeciwdziałania przemocy w rodzinie wykorzystane zostaną następujące narzędzia:

- a) Zasoby kadrowe instytucji pomocy społecznej o szczeblu gminnym i powiatowym; gminnych komisji rozwiązywanie problemów alkoholowych, gminnych zespołów interdyscyplinarnych, szkół, policji, służby zdrowia, zespołów kuratorów sądowych i społecznych oraz sądów powszechnych;
- b) Metodyka kompleksowego wsparcia rodzin dotkniętych przemocą w postaci dostępu do specjalistów z dziedziny psychiatrii, psychologii, prawa, medycyny; umożliwienie udziału terapii, programach edukacyjno-korekcyjnych dla sprawców przemocy, grupach wsparcia, warsztatach edukacyjnych, programach profilaktycznych itp.;
- c) Zapewnienie miejsc w Ośrodkach Wsparcia, Ośrodkach Interwencji Kryzysowej ofiarom przemocy domowej;
- d) Działanie platformy współpracy na rzecz systemowego przeciwdziałania przemocy na terenie Powiatu Leszczyńskiego.

2. Kierunki działań służących przeciwdziałaniu przemocy w rodzinie.

- a) Prowadzenie powiatowych i gminnych kampanii informacyjno-edukacyjnych na temat zjawiska przemocy w rodzinie w szkołach, świetlicach, klubach,

- instytucjach publicznych;
- b) Szkolenie kadr pomocy społecznej: pracowników socjalnych, pedagogów, psychologów, prawników, polityków społecznych; pracowników wymiaru sprawiedliwości: policjantów, kuratorów sądowych i społecznych, sędziów, prokuratorów; członków zespołów interdyscyplinarnych oraz gminnych komisji ds. rozwiązywania problemów alkoholowych; pracowników służby zdrowia, terapeutów i instruktorów ds. uzależnień ; przedstawicieli organizacji pozarządowych;
 - c) Tworzenie i prowadzenie specjalistycznych ośrodków wsparcia dla ofiar przemocy w rodzinie;
 - d) Tworzenie i prowadzenie ośrodków wsparcia dla ofiar przemocy w rodzinie i ośrodkowo interwencji kryzysowej lub zapewnienie miejsc w tych placówkach;
 - e) Opracowywanie i realizacja programów oddziaływań korekcyjno-edukacyjnych dla osób stosujących przemoc w rodzinie,;
 - f) Prowadzenie Powiatowego Punktu Konsultacyjnego dla osób i rodzin dotkniętych przemocą;
 - g) Prowadzenie Powiatowego Zespołu Wsparcia dla Ofiar przemocy w Rodzinie;
 - h) Prowadzenie pomocy psychologicznej dla dzieci dotkniętych przemocą domową ;
 - i) Prowadzenie zajęć socjoterapeutycznych dla dzieci i młodzieży dotkniętej przemocą;
 - j) Prowadzenie warsztatów dla rodziców i opiekunów promujących prawidłowe metody wychowawcze ;
 - k) Prowadzenie Grup Wsparcia dla ofiar przemocy;
 - l) Prowadzenie specjalistycznych działań w miejscu zamieszkania osób

dotkniętych przemocą ;

m) Wsparcie działalności Gminnych Zespołów Interdyscyplinarnych.

V. EFEKTY REALIZACJI PROGRAMU, MONITOROWANIE, I EWALUACJA

Powiatowy Program Przeciwdziałania Przemocy oraz Ochrony Ofiar Przemocy w Rodzinie Powiatu Leszczyńskiego na lata 2011-2016 stanowi interdyscyplinarny system działań mających na celu ograniczenie zjawiska przemocy w rodzinie oraz skutków jej stosowania.

Źródłem finansowania programu będą środki własne powiatu leszczyńskiego oraz dotacje celowe - środki pozabudżetowe pozyskiwane z innych źródeł.

Program będzie monitorowany i ewaluowany corocznie w formie rocznego sprawozdania.

1. Efekty realizacji programu

- a) Stworzenie platformy współpracy na rzecz systemu przeciwdziałania przemocy w rodzinie w Powiecie leszczyńskim;
- b) Rozwój współpracy interdyscyplinarnej w przeciwdziałaniu krzywdzeniu osób;
- c) Zwiększenie liczby przeprowadzonych szkoleń;
- d) Podnoszenie jakości świadczonych usług przez specjalistów z różnych dziedzin;
- e) Zmiana postaw społecznych wobec zjawiska przemocy w rodzinie;
- f) Podniesienie świadomości dzieci i młodzieży w zakresie kształtowania właściwych postaw wobec drugiej osoby oraz pozytywnych form rozwiązywania konfliktów;

- g) Zwiększenie efektywności i wdrożenie nowatorskich metod pracy instytucji pomocowych;
- h) Zainicjowanie prowadzenie oddziaływań korekcyjno – edukacyjne wobec osób stosujących przemoc.;
- i) Utrwalanie współpracy z organizacjami pozarządowymi;
- j) Utworzenie specjalistycznych ośrodków wsparcia, ośrodków interwencji kryzysowej i ośrodkowo wsparcia lub zapewnieni miejsc w ww. placówkach ;
- k) Wzrost liczby zidentyfikowanych przypadków przemocy w rodzinie.

I. PODSTAWA PRAWNA

1. Ustawa z dnia 12 marca 2004r. o pomocy społecznej (Dz. U. z 2017r. , poz. 1769).
2. Ustawa z dnia 26 października 1982r., o wychowaniu w trzeźwości i przeciwdziałaniu alkoholizmowi (Dz. U. z 2016 r., poz. 487 ze zm.).
3. Ustawa z dnia 29 lipca 2005 r., o przeciwdziałaniu przemocy w rodzinie (Dz. U. z 2015r. poz. 1390 ze zm.).
4. Uchwała Nr XXXI/312/2014 Rady Powiatu Leszczyńskiego z dnia 24 lipca 2014 r. w sprawie przyjęcia Strategii Rozwiązywania Problemów Społecznych w Powiecie Leszczyńskim na lata 2014-2020.
5. Rozporządzenie Ministra Pracy i Polityki Społecznej z dnia 22 lutego 2011 roku w sprawie standardu podstawowych usług świadczonych przez specjalistyczne ośrodki wsparcia dla ofiar przemocy w rodzinie, kwalifikacji osób zatrudnionych w tych ośrodkach, szczegółowych kierunków prowadzenia oddziaływań korekcyjno-edukacyjnych wobec osób stosujących przemoc w rodzinie oraz kwalifikacji osób prowadzących oddziaływanie korekcyjno (Dz. U. z 2011 r. Nr 50, poz. 259).
6. Krajowy Program Przeciwdziałania Przemocy w Rodzinie na lata 2014-2020.