

OS.11. 6221. 25. 2022



Poznań, 2022.12.22

Prowadzący instalację
P4 Sp. z o. o.
ul. Wynałazek 1
02 – 677 Warszawa

adres do korespondencji:
P4 Sp. z o. o.
ul. Roosevelta 18,
60-829 Poznań

Starostwo Powiatowe w Lesznie Punkt Obsługi Klienta			
OR	27. GRU. 2022		K
OR-R	14059 R2		GN
OR-S	Nr		FN
OR-O	Podpis <i>[signature]</i> zyt.		OS
AB	ZDP	PCPR	PZON
AB	ZDP	PCPR	PZON
KM	PINB	IN	GP
KM	PINB	IN	GP
SOSW	SDS	PPPP	ZSS

P. 05.15
27. 12. 2022

Starostwo Powiatowe w Lesznie Wydział Ochrony Środowiska Rolnictwa i Leśnictwa

dotyczy stacji bazowej telefonii komórkowej operatora P4 Sp. z o. o. LES3112

Na podstawie art. 152 ust. 2 ustawy z dnia 27 kwietnia 2001 r. Prawo ochrony środowiska (t.j. Dz. U. z 2020 r. poz. 1219 z późn. zm.) zwanej dalej w skrócie POŚ a także zgodnie z wymogami Rozporządzenie Ministra Środowiska z dnia 2 lipca 2010 r. w sprawie rodzajów instalacji, których eksploatacja wymaga zgłoszenia (t.j. Dz. U. z 2019 r. poz. 1510)

P4 Sp. z o. o. z siedzibą w Warszawie zgłasza instalację wytwarzającą pole elektromagnetyczne:

dz. nr 257, obręb 0005, 64-115 Niechlód, gm. Święciechowa, pow. leszczyński

P4 sp. z o.o. dokonuje zgłoszenia z wykorzystaniem formularza będącego załącznikiem do Rozporządzenia Ministra Środowiska z dnia 2 lipca 2010 r. w sprawie zgłoszenia instalacji wytwarzających pola elektromagnetyczne (Dz. U. Nr 130, poz. 879), które utraciło moc, podkreślając, iż obecnie zakres informacji które zgłoszenie powinno zawierać wyznacza wyłącznie ww. art. 152 ust. 2 POŚ a informacje wykraczające poza ten zakres podaje jedynie ze względu na praktykę utrwaloną na gruncie rozporządzenia obowiązującego do dnia 1 stycznia 2021 roku.

Załączniki:

- formularz zgłoszenia stacji LES3112 wraz z załącznikiem;
- odpis dokumentu pełnomocnictwa wraz z potwierdzeniem uiszczenia opłaty skarbowej w wysokości 17 złotych od jego złożenia;
- potwierdzenie uiszczenia opłaty skarbowej od przyjęcia zgłoszenia - 120 złotych.

Z poważaniem

[signature]
Jarosław Minc

(22) 319 48 17

kom. 790004089

05.11.2021, 25.11.2022

**FORMULARZ ZGŁOSZENIA INSTALACJI WYTWARZAJĄCYCH POLA
ELEKTROMAGNETYCZNE**

I. Wypełnia podmiot prowadzący instalację dokonujący jej zgłoszenia

1. Nazwa i adres organu ochrony środowiska właściwego do przyjęcia zgłoszenia

Starostwo Powiatowe w Lesznie
Wydział Ochrony Środowiska Rolnictwa i Leśnictwa
Plac Kościuszki 4B, 64-100 Leszno

2. Nazwa instalacji zgodna z nazewnictwem stosowanym przez prowadzącego instalację

LES3112 (zgłoszenie nr 1)

3. Określenie nazw jednostek terytorialnych (gmin, powiatów i województw), na których terenie znajduje się instalacja, wraz z podaniem symboli NTS jednostek terytorialnych, na których terenie znajduje się instalacja.
woj. WIELKOPOLSKIE 2.4.30 (TERYT: 30) (KTS: 1002300000000), pow. leszczyński 4.4.30.59.13 (TERYT: 3013) (KTS: 10023015913000), gm. Święciechowa 5.4.30.59.13.05.2 (TERYT: 3013052) (KTS: 10023015913052)

4. Oznaczenie prowadzącego instalację, jego adres zamieszkania lub siedziby

P4 Sp. z o.o., ul Wynałazek 1, 02-677 Warszawa

5. Adres zakładu, na którego terenie prowadzona jest eksploatacja instalacji

dz. nr 257, obręb 0005, 64-115 Niechłód, gm. Święciechowa, pow. leszczyński

6. Rodzaj instalacji zgodnie z załącznikiem nr 2 rozporządzenia Ministra Środowiska z dnia 2 lipca 2010r. w sprawie zgłoszenia instalacji wytwarzających pola elektromagnetyczne (Dz. U. nr 130, poz. 879).
Instalacja radiokomunikacyjna, której moc promieniowana izotropowo wynosi nie mniej niż 15W, emitująca pola elektromagnetyczne o częstotliwościach od 30 kHz do 300 GHz.

7. Rodzaj i zakres prowadzonej działalności, w tym wielkość produkcji lub wielkość świadczonych usług.

Usługi telekomunikacyjne bez prowadzenia produkcji. Wielkość świadczonych usług: usługi telekomunikacyjne dla ilości do 2000 użytkowników jednocześnie.

8. Czas funkcjonowania instalacji (dni tygodnia i godziny)

Wszystkie dni tygodnia, 24 godziny na dobę.

9. Emisja pola elektromagnetycznego o równoważnych mocach promieniowanych izotropowo (EIRP) poszczególnych anten:

Antena Sektorowa 11_LV: 398W
Antena Sektorowa 12_HNV: 1074W
Antena Sektorowa 13_GT: 437W
Antena Sektorowa 21_LV: 398W
Antena Sektorowa 22_HNV: 1074W
Antena Sektorowa 23_GT: 437W
Antena Sektorowa 31_LV: 398W
Antena Sektorowa 32_HNV: 1074W
Antena Sektorowa 33_GT: 437W
Radiolinia RL1: 10455W

10. Opis stosowanych metod ograniczenia emisji

Instalacja ogranicza wielkość emisji w sposób automatyczny do wartości nie większych niż niezbędne do zapewnienia obsługi użytkowników sieci. Metoda zgodna z zasadą działania systemu telefonii komórkowej określona odpowiednimi normami.


11. Informacja czy stopień ograniczenia wielkości emisji jest zgodny z obowiązującymi przepisami

Konstrukcja stacji ogranicza wielkość emisji, tak że obowiązujące przepisy i normy dotyczące pól elektromagnetycznych są zachowane.

12. Szczegółowe dane odpowiednio do rodzaju instalacji zgodnie z wymaganiami określonymi w załączniku 2 do rozporządzenia, które utraciło moc dnia 1 stycznia 2021 roku.

LP 1. Współrzędne geograficzne anten instalacji:
Antena Sektorowa 11_LV: (16°23'13.7"E, 51°51'35.2"N)
Antena Sektorowa 12_HNV: (16°23'13.7"E, 51°51'35.2"N)
Antena Sektorowa 13_GT: (16°23'13.7"E, 51°51'35.2"N)
Antena Sektorowa 21_LV: (16°23'13.7"E, 51°51'35.2"N)
Antena Sektorowa 22_HNV: (16°23'13.7"E, 51°51'35.2"N)
Antena Sektorowa 23_GT: (16°23'13.7"E, 51°51'35.2"N)
Antena Sektorowa 31_LV: (16°23'13.7"E, 51°51'35.2"N)
Antena Sektorowa 32_HNV: (16°23'13.7"E, 51°51'35.2"N)
Antena Sektorowa 33_GT: (16°23'13.7"E, 51°51'35.2"N)
Radiolinia RL1: (16°23'13.7"E, 51°51'35.2"N)

LP 2. Częstotliwość pracy instalacji:
800MHz, 900MHz, 1800MHz, 23GHz, 80GHz

LP 3.	<p>Wysokość środków elektrycznych anten nad poziomem terenu: Antena Sektorowa 11_LV: 58,50m Antena Sektorowa 12_HNV: 58,50m Antena Sektorowa 13_GT: 58,50m Antena Sektorowa 21_LV: 58,50m Antena Sektorowa 22_HNV: 58,50m Antena Sektorowa 23_GT: 58,50m Antena Sektorowa 31_LV: 58,50m Antena Sektorowa 32_HNV: 58,50m Antena Sektorowa 33_GT: 58,50m Radiolinia RL1: 55,60m</p>
LP 4.	<p>Emisja pola elektromagnetycznego o równoważnych mocach promieniowanych izotropowo (EIRP) poszczególnych anten: Antena Sektorowa 11_LV: 398W Antena Sektorowa 12_HNV: 1074W Antena Sektorowa 13_GT: 437W Antena Sektorowa 21_LV: 398W Antena Sektorowa 22_HNV: 1074W Antena Sektorowa 23_GT: 437W Antena Sektorowa 31_LV: 398W Antena Sektorowa 32_HNV: 1074W Antena Sektorowa 33_GT: 437W Radiolinia RL1: 10455W</p>
LP 5.	<p>Zakresy azymutów i kątów pochylenia osi głównych wiązek promieniowania poszczególnych anten Instalacji: Antena Sektorowa 11_LV: azymut 20°, pochylenie 0-10° (800MHz) Antena Sektorowa 12_HNV: azymut 20°, pochylenie 0-10° (800MHz), pochylenie 2-12° (1800MHz) Antena Sektorowa 13_GT: azymut 20°, pochylenie 0-10° (900MHz) Antena Sektorowa 21_LV: azymut 140°, pochylenie 0-10° (800MHz) Antena Sektorowa 22_HNV: azymut 140°, pochylenie 0-10° (800MHz), pochylenie 2-12° (1800MHz) Antena Sektorowa 23_GT: azymut 140°, pochylenie 0-10° (900MHz) Antena Sektorowa 31_LV: azymut 240°, pochylenie 0-10° (800MHz) Antena Sektorowa 32_HNV: azymut 240°, pochylenie 0-10° (800MHz), pochylenie 2-12° (1800MHz) Antena Sektorowa 33_GT: azymut 240°, pochylenie 0-10° (900MHz) Radiolinia RL1: azymut 134°</p>
LP 6.	<p>Niniejsza instalacja radiokomunikacyjna nie zalicza się do przedsięwzięć, o których mowa w przepisach wydanych na podstawie art. 60 ustawy z dnia 3 października 2008 r. o udostępnianiu informacji o środowisku i jego ochronie, udziale społeczeństwa w ochronie środowiska oraz o ocenach oddziaływania na środowisko – podobnie jak każda inna instalacja radiokomunikacyjna (co jest skutkiem uchylecia ze skutkiem od dnia 4 czerwca 2022 roku przepisów § 2 ust. 1 pkt 7) oraz § 3 ust. 1 pkt 8) rozporządzenia w sprawie przedsięwzięć mogących znacząco oddziaływać na środowisko, na podstawie rozporządzenia Rady Ministrów z dnia 5 maja 2022r. zmieniającego rozporządzenie w sprawie przedsięwzięć mogących znacząco oddziaływać na środowisko; Dz. U. 2022 poz. 1071 z dnia 20 maja 2022r.)</p>
LP 7.	<p>Sprawozdanie z wykonanych pomiarów poziomów pól elektromagnetycznych, o których mowa w art. 122a ust. 1 pkt 1) Prawa ochrony środowiska – jako załącznik.</p>
<p>13. Miejscowość, data: Poznań, 2022-12-22 Imię i nazwisko osoby reprezentującej prowadzącego instalację: Jarosław Minc Podpis: </p>	
<p>II. Wypełnia organ ochrony środowiska przyjmujący zgłoszenie</p>	
<p>Data zarejestrowania zgłoszenia 28.12.2022</p>	<p>Numer zgłoszenia 01.10.6721.1.12.2022</p>



AB 1571

OS.Y1.6221.25.2022

SOLDI

SOLDI s.c. Robert Kłosek, Leszek Duda
ul. Bieżanowska 22
30-812 Kraków

Sprawozdanie nr 483/2022/OS/04

Sprawozdanie z badania natężenia pól elektromagnetycznych
wykonanych w środowisku

Miejsce wykonania badania:

(dane uzyskane od klienta)

LES3112

dz. nr 257, obręb 0005,
64-115 Niechłód, gm. Święciechowa,
pow. leszczyński, woj. wielkopolskie

Współrzędne geograficzne:

51°51'35.16"N, 16°23'13.72"E

Data wykonania badania:

20.12.2022 r.

Data wydania sprawozdania:

20.12.2022 r.

Klient:

P4 Sp. z o.o.
ul. Wynalazek 1
02-677 Warszawa

Bez pisemnej zgody laboratorium, sprawozdanie nie może być powielane inaczej, jak tylko w całości.

OS.11.6221.25.2022

1. Podstawa prawna

Badania wykonano zgodnie z obecnie występującymi aktami prawnymi:

- Ustawa z dnia 27 kwietnia 2001r. Prawo ochrony środowiska. (Tekst jednolity: Dz. U. 2021 poz. 1973 z zm.).
- Rozporządzenie Ministra Zdrowia z dnia 17 grudnia 2019r. w sprawie dopuszczalnych poziomów pól elektromagnetycznych w środowisku. (Dz. U. 2019 poz. 2448)
- Rozporządzenie Ministra Klimatu z dnia 17 lutego 2020r. w sprawie sposobów sprawdzania dotrzymania dopuszczalnych poziomów pól elektromagnetycznych w środowisku. (Dz. U. 2020 poz. 258, Dz. U. 2022, poz. 1121)

2. Aparatura pomiarowa

Podczas badań użyto następującej aparatury pomiarowej:

Tabela Nr 1

Miernik szerokopasmowy	Sondy	Zakres częstotliwościowy	Zakres pomiarowy*	Świadectwo wzorcowania
Narda NBM - 550 Nr E-0201	EF0392 nr G-0073	0,1 – 3 600MHz	0,8-1000 V/m	LWiMP/W/051/21; data wydania: 17.02.2021
Narda NBM - 550 Nr E-0201	EF6092 nr C-0088	80 – 90 000MHz	0,8-400 V/m	LWiMP/W/051/21; data wydania: 17.02.2021

*Do wyznaczenia poprawnej wartości natężenia pola elektromagnetycznego uwzględniono współczynniki korekcyjne z właściwego świadectwa wzorcowania.

Aparaturę pomiarową charakteryzują następujące wartości niepewności pomiaru obliczone i przedstawiona zgodnie z dokumentem PN-EN 50413. Podane wartości niepewności stanowią niepewności rozszerzone dla poziomu ufności 95% i współczynnika rozszerzenia $k=2$

Procedury wdrożone w laboratorium pozwalają zapewnić odporność elektromagnetyczną miernika.

Niepewność pomiarowa wyznaczona dla zainstalowanych i skonfigurowanych obiektów – źródeł pól, jak w dniu pomiaru wynosi 33%.

Dodatkowa aparatura pomiarowa:

- Kompas (busola) [UP/29/Sw]
- Cyfrowy miernik wilgotności względnej i temperatury powietrza TERMIKPLUS nr fab. 121121 (Świadectwo Wzorcowania: 0065/AH/22; data wydania: 21.01.2022)
- Taśma Miernicza Geodezyjna 50 m (Świadectwo Wzorcowania: U/21/51-512120028.2; data wydania: 10.03.2021)
- Odbiornik GPS HUAWEI P20

OS.VI.622/25.2022

3. Współpraca z klientem

Działanie Laboratorium służy zawsze rozwiązywaniu problemów i spełnianiu wymagań klienta.

Laboratorium zobowiązuje się do przestrzegania warunków określonych przez klienta, dotyczących bezstronności i poufności badań a także ochrony jego praw, jeżeli nie jest to sprzeczne z obowiązującym prawem.

Klient ma możliwość złożenia skargi w terminie 14 dni, licząc od daty przyjęcia sprawozdania.

4. Opis badania:

Badanie przeprowadziło Laboratorium Badawcze Soldi na podstawie zlecenia firmy P4 Sp. z o.o.

Badanie wykonano zgodnie z:

Załącznikiem do Rozporządzenia Ministra Klimatu z dnia 17 lutego 2020 r. w sprawie sposobów sprawdzania dotrzymania dopuszczalnych poziomów pól elektromagnetycznych w środowisku. (Dz. U. 2020 poz. 258, Dz. U. 2022, poz. 1121)

Badania promieniowania elektromagnetycznego, którego źródłem są urządzenia wyszczególnione w pkt. 5 sprawozdania przeprowadzono w pionach pomiarowych na kierunkach zbliżonych do azymutów badanej instalacji, w szczególności w tych miejscach, w których na podstawie uprzednio przeprowadzonych obliczeń, stwierdzono występowanie w danych zakresach częstotliwości pól-EM o poziomach zbliżonych do poziomów dopuszczalnych oraz do odległości, dla której stwierdzono w miejscach dostępnych dla ludności występowanie pól elektromagnetycznych o najwyższym poziomie, które pochodzą z badanej instalacji. Badania pól elektromagnetycznych przeprowadzono w pionach pomiarowych wzdłuż głównych kierunków pomiarowych, dodatkowych pionach oraz w miejscach dostępnych dla ludności w otoczeniu instalacji. W przyjętych pionach pomiarowych pomiary wykonano na wysokościach od 0,3 m do 2,0 m nad powierzchnią terenu albo nad innymi miejscami dostępnymi dla ludności. W pobliżu urządzeń, obiektów i elementów metalowych pomiary wykonano w odległości nie mniejszej niż 0,3 m od tych urządzeń, obiektów i elementów metalowych.

Przy sprawdzeniu dotrzymania dopuszczalnych poziomów pól elektromagnetycznych w środowisku nie uwzględnia się poprawek pomiarowych ze względu, na fakt że pomiary wykonane są przy użyciu miernika szerokopasmowego.

5. Informacje przekazane przez klienta

OS.11.622/25.2022

Tabela Nr 2 – Opis obiektu w otoczeniu którego wykonano badania oraz określenie terenu wokół stacji

Tabela Nr 2a – Szczegółowe dane źródła pól dla anten mikrofalowych

Tabela Nr 2b – Szczegółowe dane źródła pól dla anten sektorowych

Tabela Nr 2

Opis obiektu w otoczeniu którego wykonano pomiary	
Rodzaj konstrukcji wsporczej:	Stalowa wieża kratowa
Wysokość wieży:	60,0 m n.p.t.
Rodzaj terenu wokół stacji bazowej:	Stacja bazowa zlokalizowana jest na terenie wiejskim, w najbliższym otoczeniu stacji znajdują się tereny rolne, budynki mieszkalne i gospodarcze.

Tabela Nr 2a

Lp.	Częstotliwość pracy [GHz]	Moc wyjściowa [dBm]	Antena			Wysokość zainstalowania [m]
			Typ/Producent	Średnica anteny	Azymut	
1	80/23	19/25	A23S80S06	0,6	134	55,6

Tabela Nr 2b

Charakterystyka promieniowania		Kierunkowa				
Rzeczywisty czas pracy [h/doba]		24				
Rodzaj wytwarzanego pola		stacjonarne				
Lp.	Antena Producent / Typ	Azymut [°]	Wysokość zawieszenia [m] n.p.t.	Pasmo [Mhz]	Zakres tilt min-max [°]	EIRP dla anteny [W]
1	Huawei A794517R0	20	58,5	900	0 - 10	437
2	Huawei ADU4518R12	20	58,5	800	0 - 10	1074
				1800	2 - 12	
3	Huawei ADU4518R12	20	58,5	800	0 - 10	398
4	Huawei A794517R0	140	58,5	900	0 - 10	437
5	Huawei ADU4518R12	140	58,5	800	0 - 10	1074
				1800	2 - 12	
6	Huawei ADU4518R12	140	58,5	800	0 - 10	398
7	Huawei A794517R0	240	58,5	900	0 - 10	437
8	Huawei ADU4518R12	240	58,5	800	0 - 10	1074
				1800	2 - 12	
9	Huawei ADU4518R12	240	58,5	800	0 - 10	398

W załączonej tabeli podano maksymalne parametry pracy tej instalacji deklarowane przez prowadzącego instalację. Podczas pomiarów urządzenia użytkownika pracowały przy aktualnie występującym obciążeniu oraz podczas badania anteny użytkownika o sterowanych wiązkach zostały ustawione w sposób umożliwiający spełnienie wymagań pkt. 13 ppkt. 2 RMK.

Jako dopuszczalne poziomy gęstości pola elektromagnetycznego przyjmuje się wartość $2W/m^2$, co odpowiada natężeniu składowej elektrycznej pola elektromagnetycznego o wartości 28 V/m – tj. minimalnej wartości dopuszczalnej dla zakresu częstotliwości od 10 MHz do 300 GHz, dzięki czemu zostaje uwzględniona obecność innych instalacji emitujących pole – EM w sąsiedztwie

6. Wyniki badań i szkic sytuacyjny

Tabela nr 3

Data wykonania badania	Godzina		Opady	Temperatura [°C]		Wilgotność [%]	
	Rozpoczęcia badania	Zakończenia badania		Minimalna	Maksymalna	Minimalna	Maksymalna
20.12.2022	10:15	11:20	Brak	2,1	3,2	63	65

Temperatura i wilgotność względna nie wyższa niż dopuszczalna specyfikacja miernika.

Tabela nr 4

Nr pionu/ punktu	Lokalizacja pionu / punktu pomiarowego		Opis	Wysokość pomiaru [m]	Wartość zmierzona [V/m]	Wynik badania pola-E ^{*)} [V/m]	Wskaźnik poziomu emisji WM _E	Wartość wyznaczona pola-H [A/m]	Wskaźnik poziomu emisji WM _H
	LAT	LON							
	1	2							
1	51.85979	16.38708	GKP; poziom terenu wokół stacji bazowej	2,0	0,9	1,2	0,04	0,003	0,04
2	51.85983	16.38709	GKP; poziom terenu wokół stacji bazowej	2,0	0,9	1,2	0,04	0,003	0,04
3	51.85993	16.38716	GKP; poziom terenu wokół stacji bazowej	2,0	1,0	1,3	0,05	0,004	0,05
4	51.86003	16.38722	GKP; poziom terenu wokół stacji bazowej	2,0	0,9	1,2	0,04	0,003	0,04
5	51.86025	16.38736	GKP; poziom terenu wokół stacji bazowej	2,0	0,9	1,2	0,04	0,003	0,04
6	51.85956	16.38739	GKP; poziom terenu wokół stacji bazowej	2,0	0,9	1,2	0,04	0,003	0,04
7	51.85933	16.38775	GKP; poziom terenu wokół stacji bazowej	2,0	0,9	1,2	0,04	0,003	0,04
8	51.85914	16.38811	GKP; poziom terenu wokół stacji bazowej	2,0	1,0	1,3	0,05	0,004	0,05
9	51.85971	16.38711	GKP; poziom terenu wokół stacji bazowej	2,0	0,8	1,1	0,04	0,003	0,04
10	51.85969	16.38714	GKP; poziom terenu wokół stacji bazowej	2,0	0,8	1,1	0,04	0,003	0,04
11	51.85961	16.38725	GKP; poziom terenu wokół stacji bazowej	2,0	0,9	1,2	0,04	0,003	0,04
12	51.85953	16.38739	GKP; poziom terenu wokół stacji bazowej	2,0	0,9	1,2	0,04	0,003	0,04
13	51.85933	16.38761	GKP; poziom terenu wokół stacji bazowej	2,0	0,9	1,2	0,04	0,003	0,04
14	51.85973	16.38697	GKP; poziom terenu wokół stacji bazowej	2,0	0,8	1,1	0,04	0,003	0,04
15	51.85972	16.38694	GKP; poziom terenu wokół stacji bazowej	2,0	0,8	1,1	0,04	0,003	0,04
16	51.85966	16.38678	GKP; poziom terenu wokół stacji bazowej	2,0	1,0	1,3	0,05	0,004	0,05
17	51.85959	16.38663	GKP; poziom terenu wokół stacji bazowej	2,0	1,0	1,3	0,05	0,004	0,05
18	51.85947	16.38630	GKP; poziom terenu wokół stacji bazowej	2,0	0,9	1,2	0,04	0,003	0,04

*) Za wynik badania przyjmuje się wartość wyznaczoną jako maksymalny chwilowy wynik pomiarów powiększony o rozszerzoną niepewność pomiaru U dla współczynnika rozszerzenia k=2

Objaśnienia:

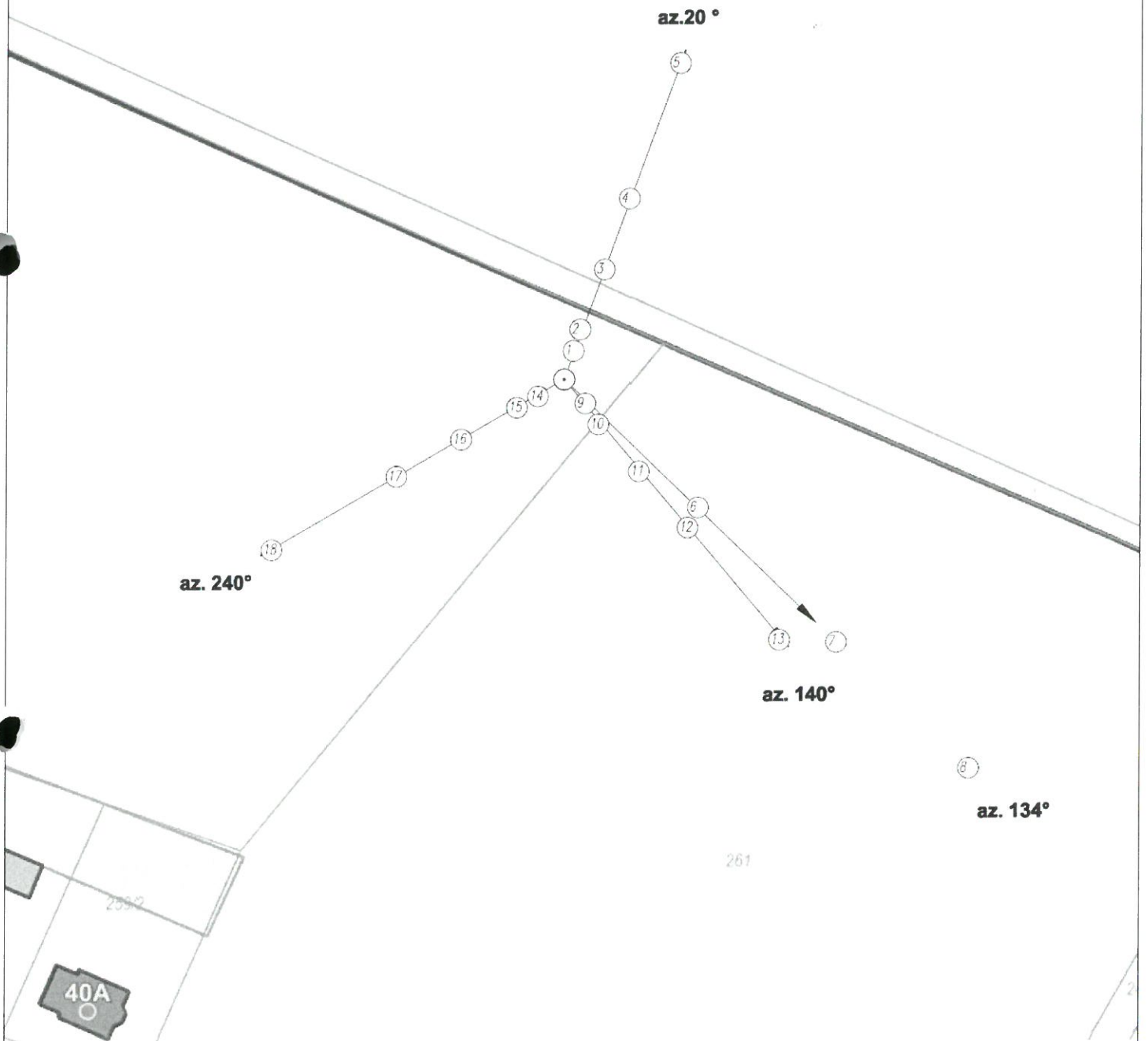
GKP – Główny Kierunek Pomiarowy

Wyniki pomiarów odnoszą się wyłącznie do przedstawionych w sprawozdaniu punktów / pionów pomiarowych.

Dane podane przez klienta wpływają na ważność wyników.

W obszarze pomiarowym nie stwierdzono obecności instalacji urządzeń obcych operatorów.

Na podstawie art. 122a ust. 1b ustawy z dnia 27 kwietnia 2001 r. - Prawo ochrony środowiska (Dz. U. 2021 poz. 1973 z zm.), nie przeprowadza się pomiarów pól elektromagnetycznych w lokalach mieszkalnych oraz w lokalach użytkowych zlokalizowanych na terytorium objętym stanem nadzwyczajnym, stanem zagrożenia epidemicznego lub stanem epidemii.



LEGENDA:

- ⊙ - Punkty (piony) pomiarowe
- - Lokalizacja źródła pola-EM

Użytkownik: P4 Sp. z o.o. 02-677 Warszawa, ul. Wynalazek 1	Nr staraj: LES.3112	Skala: 1:1000
Nazwa rysunku: Rozmieszczenie pionów pomiarowych		
Nr. sprawozdania: 483/2022/OS/04		
LABORATORIUM BADAWCZE SOLDI ul. Bieżanowska 22, 30-812 Kraków	Opracował: Laboratorium Badawcze Soldi	Nr. rysunku: 01

OS 11. 622. 25.2022

7. Podsumowanie wyników badania

Minimalne dopuszczalne poziomy elektromagnetycznego promieniowania niejonizującego charakteryzowane przez wartości graniczne wielkości fizycznych dla miejsc dostępnych dla ludności, uwzględniające wszystkie źródła promieniowania mogące występować w obszarze pomiarowym, w zakresie pomiarowym zestawu pomiarowego, opisanego w punkcie 2 niniejszego sprawozdania, zgodnie z *Rozporządzeniem Ministra Zdrowia z dnia 17 grudnia 2019 r. w sprawie dopuszczalnych poziomów pól elektromagnetycznych w środowisku* [Dz. U. 2019, poz. 2448], które zostały przyjęte do obliczeń wskaźników WM_E i WM_H wynoszą odpowiednio:

Tabela Nr 5

Zakres częstotliwości	Natężenie pola - E	Natężenie pola - H
10 MHz – 300 GHz	28 V/m	0,073 A/m

Przeprowadzone badania zostały wykonane przy użyciu miernika szerokopasmowego i nie wykazały przekroczenia 70% ww. wartości dopuszczalnych. W wyniku przeprowadzonego badania potwierdzono także, że otrzymane wartości wskaźnikowe dla wszystkich punktów / pionów pomiarowych badanej instalacji radiokomunikacyjnej, nie przekroczyły wartości 1. Zatem poziomy pól elektromagnetycznych w badanych punktach są dopuszczalne.

Stwierdzenie zgodności zostało przedstawione na podstawie wyników badań oraz informacji uzyskanych od klienta (za które Laboratorium nie ponosi odpowiedzialności) dla instalacji opisanej w punkcie 5.

Stwierdzenia zgodności dokonano na podstawie zasady podejmowania decyzji i wymagań zawartych w załączniku do *Rozporządzenia Ministra Klimatu z dnia 17 lutego 2020 r. w sprawie sposobów sprawdzania dotrzymania dopuszczalnych poziomów pól elektromagnetycznych w środowisku* [Dz. U. 2020, poz. 258, Dz. U. 2022, poz. 1121].

Tabela Nr 6

Badanie wykonał:	Sprawozdanie sporządził:
Łukasz Atrachimowicz	Wiktoria Chłapek
Sprawdził:	Autoryzował:
20.12.2022 r. Dawid Sienkiewicz	 Podpis jest prawidłowy  Leszek Duda Kierownik ds. Technicznych Dokument podpisany przez Leszek Duda Data: 2022.12.21 13:39:58 CET

KONIEC SPRAWOZDANIA