

Poznań, dn. 2024-05-07

T-Mobile Polska S.A.
ul. Marynarska 12
02-674 Warszawa

Pełnomocnik: Magdalena Druszcz
Pełnomocnictwo numer: 166/01/21
z dnia: 2021-01-13

dane do korespondencji:**NetWorks Sp. z o.o.**

ul. Józefa Piusa Dziekońskiego 3
00-728 Warszawa
tel. 518427631

Starostwo Powiatowe w Lesznie Punkt Obsługi Klienta			
OR	08. MAJ 2024		K
OR-R	5681/24		GN
OR-S	Nr		FN
OR-O	Podpis <i>MD</i>		OS-T
AB	ZDP	PCPR	PRK
KM	PINB	IN	GP
SOSW	SDS	PPPP	ZSS

Starosta Leszczyński
Starostwo Powiatowe w Lesznie
Plac Kosciuszki 4b
64-100 Leszno

Dotyczy: ustawowego obowiązku, wynikającego z art. 152 ust. 1 i ust. 7 w związku z ust. 6 pkt 1c ustawy z dnia 27 kwietnia 2001r – Prawo ochrony środowiska (Dz.U. 2024 poz. 54).

Działając z upoważnienia T-Mobile Polska S.A. z siedzibą ul. Marynarska 12, 02-674 Warszawa, **informuję o zmianie danych w zakresie nazwy instalacji oraz wielkości i rodzaju emisji dla instalacji radiokomunikacyjnej 44608 KŁODA (65173 PLS_RYDZYNA_KŁODA) zlokalizowanej w miejscowości KŁODA, ul. KOLEJOWA 7k. W stosunku do informacji zawartej w zgłoszeniu realizowanym dla tej instalacji w trybie art. 152 ust. 1 i 5 ustawy z dnia 27 kwietnia 2001r – Prawo ochrony środowiska (Dz.U. 2024 poz. 54), dane ulegają zmianie w następujący sposób:**

2. Nazwa instalacji zgodna z nazewnictwem stosowanym przez prowadzącego instalację:Instalacja radiokomunikacyjna - **44608 (65173N!) PLS_RYDZYNA_KŁODA****9. Wielkość i rodzaj emisji²⁾:**

Pole elektromagnetyczne. EIRP poszczególnych anten zostało podane w pkt 12, tj.

Lp.	Równoważna moc promieniowana izotropowo (EIRP) [W]
1.	8032
2.	8032
3.	8032
4.	1024
5.	708

12. Szczegółowe dane, odpowiednio do rodzaju instalacji, zgodne z wymaganiami określonymi w załączniku nr 2 do Rozporządzenia:

Lp.	1)	2)	3)	4)	5)	
	Współrzędne geograficzne	Częstotliwość lub zakresy częstotliwości pracy instalacji [MHz]	Wysokość środka elektrycznego anteny [m n.p.t]	Równoważna moc promieniowana izotropowo (EIRP) [W]	Azymut [°]	Kąt pochylenia lub zakresy kątów pochylenia [°]
1.	16°38'42.2" 51°46'17.4"	800/900	59	8032	145	0-14/0-14
2.	16°38'42.1" 51°46'17.4"	800/900	59	8032	225	0-14/0-14
3.	16°38'42.2" 51°46'17.5"	800/900	59	8032	325	0-14/0-14
4.	16°38'42.3" 51°46'17.5"	38000	57	1024	44*	nd.
5.	16°38'42.2" 51°46'17.4"	38000	56	708	143*	nd.

*) tolerancja azymutu od -10° do +10°.

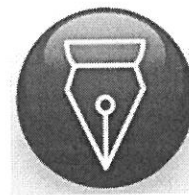
Informuję, iż dokonane zmiany w zakresie wielkości i rodzaju emisji przedmiotowej instalacji nie powodują zmiany instalacji w sposób istotny zgodnie z art. 3 pkt 7 ustawy Poś.

W załączniku przesyłam:

1. Pełnomocnictwo
2. Kopia potwierdzenia wniesienia opłaty skarbowej.
3. Sprawozdanie z pomiarów pól elektromagnetycznych wykonanych dla celów ochrony środowiska.

Otrzymują:

1. a/a
2. adresat



Signed by /
Podpisano przez:

Magdalena
Druszcz

Date / Data: 2024-
05-07 14:02



NetWorks Sp. z o.o.
Laboratorium Badań Środowiskowych
ul. Józefa Piusa Dziekońskiego 3
00-728 Warszawa
e-mail: Laboratorium@networks.pl



AB 419

S P R A W O Z D A N I E 2377/2024/OS
Z POMIARÓW PÓL ELEKTROMAGNETYCZNYCH
WYKONANYCH DLA POTRZEB OCHRONY ŚRODOWISKA

Badany obiekt: Instalacja radiokomunikacyjna T-Mobile Polska S.A.
Numer i nazwa: 44608 (65173N!) PLS_RYDZYNA_KLODA
Adres: KŁODA, KOLEJOWA 7k, Powiat Ileszczyński, WOJ. WIELKOPOLSKIE

Data wykonania pomiarów: 2024-04-26

Sprawozdanie z badań bez pisemnej zgody laboratorium nie może być powielane inaczej niż w całości.
Wynik przedstawione w niniejszym sprawozdaniu odnoszą się wyłącznie do badanego obiektu i do warunków i konfiguracji urządzeń w dniu wykonywania pomiarów.

1. Właściciel badanego obiektu:

T-Mobile Polska S.A., ul. Marynarska 12, 02-674 Warszawa

2. Zleceniodawca:

T-Mobile Polska S.A., ul. Marynarska 12, 02-674 Warszawa

3. Przedstawiciel zleceniodawcy:

NetWorks Sp. z o.o.

4. Zakres zlecenia:

Wykonanie badania i opracowanie sprawozdania z pomiarów natężenia pola elektrycznego i pola magnetycznego dla instalacji radiokomunikacyjnej T-Mobile Polska S.A. zlokalizowanej w miejscowości KŁODA, KOLEJOWA 7k.

5. Cel zlecenia:

Wykonanie pomiarów pól elektromagnetycznych w otoczeniu instalacji radiokomunikacyjnej 44608 (65173N!) PLS_RYDZYNA_KŁODA w odniesieniu do wymagań określonych w *Rozporządzeniu Ministra Klimatu z dnia 17 lutego 2020 r. w sprawie sposobów sprawdzania dotrzymania dopuszczalnych poziomów pól elektromagnetycznych w środowisku (Dz.U. 2022 poz. 2630)*.

6. Pomiary zostały wykonane przez:

Ciesielski Daniel
Poświata Kacper

7. Informacje o źródłach pól elektromagnetycznych

7.1. Sposób identyfikacji badanych źródeł pól elektromagnetycznych

Identyfikacji źródeł i parametrów technicznych dokonano na podstawie analizy dokumentacji dotyczącej zlecenia oraz obserwacji miejsca wykonywania badań.

7.2. Opis miejsca zainstalowania anten i urządzeń technicznych. Opis obiektu badań i jego otoczenia

Instalacja radiokomunikacyjna zlokalizowana jest na terenie ogrodzonym. Anteny zawieszono na wieży kratowej. Urządzenia sterujące oraz zasilające zainstalowano w szafie outdoor u podstawy wieży. Wokół instalacji znajdują się tereny przemysłowe.

Instalacja radiokomunikacyjna jest obiektem bezobsługowym. Okresowe stanowiska pracy związane są z prowadzonymi w zależności od potrzeb konserwacjami, przeglądami, strojeniem i naprawami.

Sprawozdanie z badań bez pisemnej zgody laboratorium nie może być powielane inaczej niż w całości.
Wynik przedstawione w niniejszym sprawozdaniu odnoszą się wyłącznie do badanego obiektu i do warunków i konfiguracji urządzeń w dniu wykonywania pomiarów.

7.3. Parametry techniczne źródła pola elektromagnetycznego

Dane przedstawiające maksymalne parametry pracy instalacji przekazane przez zleceniodawcę:

Parametry systemu nadawczo-odbiorczego:

Charakterystyka promieniowania		kierunkowa					
Rzeczywisty czas pracy [h/dobę]		24					
Warunki pracy		znamionowe					
Rodzaj wytwarzanego pola		stacjonarne					
Lp.	Częstotliwość lub zakresy częstotliwości pracy [MHz]	Typ/producent anteny	liczba anten	Azymut [°]	kąt pochylenia [°]	Wysokość środka elektrycznego anteny [m n.p.t.]	Równoważna moc promieniowana izotropowo (EIRP) [W]
1	800/900	ADU4517R0v06 Huawei	1	145	0-14**/0-14**	59	8032
2	800/900	ADU4517R0v06 Huawei	1	225	0-14**/0-14**	59	8032
3	800/900	ADU4517R0v06 Huawei	1	325	0-14**/0-14**	59	8032

* wskazane wartości kąta pochylenia anten, zgodnie z informacją uzyskaną od zleceniodawcy, są wartościami stałymi

** pomiary wykonano zgodnie z pkt 13., ppkt 2 załącznika do Rozporządzenia Ministra Klimatu z dnia 17 lutego 2020 r. (Dz. U. 2022, poz. 2630).

Parametry radiolinii:

Charakterystyka promieniowania		kierunkowa					
Rzeczywisty czas pracy [h/dobę]		24					
Warunki pracy		znamionowe					
Rodzaj wytwarzanego pola		stacjonarne					
Lp.	Linia radiowa			Antena			
	Typ/ Producent	Częstotliwość pracy [GHz]	Równoważna moc promieniowana izotropowo (EIRP) [W]	Typ/ producent	Średnica anteny [m]	Azymut [°]	Wysokość zainstalowania n.p.t [m]
1.	NP CTR 600 38GHz 28MHz Harris Stratex	38	1024	VHLP1-38 Andrew	0.3	44	57
2.	NEC iPasolink 100E Harris Stratex	38	708	VHLP1-38 Andrew	0.3	143	56

7.4 Inne źródła pól elektromagnetycznych

Na podstawie informacji otrzymanych od użytkownika oraz obserwacji otoczenia miejsca wykonywania pomiarów stwierdzono występowanie innych źródeł pola-EM, pracujących w systemie: telefonii komórkowej (800MHz-2600MHz), linii radiowych (5GHz – 90GHz), które istotnie wpływają na wyniki pomiarów.

8. Opis pomiarów

8.1. Metoda badań

Zgodna z rozporządzeniem Ministra Klimatu z dnia 17 lutego 2020 r. w sprawie sposobów sprawdzania dotrzymania dopuszczalnych poziomów pól elektromagnetycznych w środowisku (Dz.U. 2022 poz. 2630), określona w pkt 25 ppkt 1 załącznika do niniejszego rozporządzenia.

Sprawozdanie z badań bez pisemnej zgody laboratorium nie może być powielane inaczej niż w całości.
 Wynik przedstawione w niniejszym sprawozdaniu odnoszą się wyłącznie do badanego obiektu i do warunków i konfiguracji urządzeń w dniu wykonywania pomiarów.

8.2. Termin pomiarów i warunki środowiskowe

Podczas wykonywania pomiarów pól elektromagnetycznych nie występowały opady atmosferyczne. Wyniki pomiaru parametrów pogodowych przedstawia poniższa tabela:

Data [rrrr-mm-dd]	Godzina [hh:mm-hh:mm]	Warunki środowiskowe			
		Temperatura [°C]		Wilgotność względna [%]	
2024-04-26	13:10-14:40	Przed pomiarem	Po pomiarach	Przed pomiarem	Po pomiarach
		15.7	15.8	51.6	49.8

Przedstawione wyżej warunki środowiskowe, występujące podczas wykonywania pomiarów pól elektromagnetycznych, są zgodne ze specyfikacją techniczną użytego zestawu pomiarowego.

8.3. Warunki pracy urządzeń nadawczych

Podczas pomiarów w przypadku uzyskania wyniku pomiaru szerokopasmowego wykonanego zastosowaną metodą, dla zakresów częstotliwości od 10 MHz do 300 GHz, powiększonego o rozszerzoną niepewność pomiaru U dla współczynnika rozszerzenia $k = 2$ przekraczającego 70% najniższej dopuszczalnej wartości składowej elektrycznej lub magnetycznej pola dla objętych pomiarami zakresów częstotliwości, uwzględnia się poprawki pomiarowe przekazane przez zleceniodawcę, umożliwiające uwzględnienie maksymalnych parametrów pracy instalacji zgodnie z pkt 7 załącznika do Rozporządzeniem Ministra Klimatu z dnia 17 lutego 2020 r. w sprawie sposobów sprawdzania dotrzymania dopuszczalnych poziomów pól elektromagnetycznych w środowisku (Dz. U. 2022, poz. 2630) zaznaczając, że wymagane jest wykonanie pomiaru z wykorzystaniem miernika selektywnego. W przypadku uzyskania wyniku pomiaru szerokopasmowego wykonanego zastosowaną metodą, dla zakresów częstotliwości od 10 MHz do 300 GHz, powiększonego o rozszerzoną niepewność pomiaru U dla współczynnika rozszerzenia $k = 2$ nieprzekraczającego 70% najniższej dopuszczalnej wartości składowej elektrycznej lub magnetycznej pola dla objętych pomiarami zakresów częstotliwości, nie uwzględnia się poprawek pomiarowych.

8.4. Wyposażenie pomiarowe

Zestaw pomiarowy służący do pomiaru natężenia składowej elektrycznej pola elektromagnetycznego złożony z szerokopasmowego miernika i sondy pomiarowej:

Oznaczenie miernika	Producent	Model	Numer fabryczny	Oznaczenie sondy	Producent	Model	Numer fabryczny
MW-04	Wavecontrol	Miernik pól elektromagnetycznych SMP2	22SN1953	SW-07	Wavecontrol	Sonda WPF60	22WP230193

Mierniki natężenia pola elektromagnetycznego podlegają okresowemu sprawdzeniu zgodnie z procedurą wewnętrzną P-03 i PB-01. Świadectwo wzorcowania zestawu pomiarowego z dnia 10 maja 2023 o numerze LWiMP/W/172/23 wydane przez Politechnika Wrocławską.

Data ważności świadectwa wzorcowania: 10 maja 2025 (zgodnie z procedurą wewnętrzną P-03).

Termohigrometr:

Oznaczenie:	TH-13	Producent:	AZ INSTRUMENT CORP	Model:	Termohigrometr AZ8706
-------------	-------	------------	--------------------	--------	-----------------------

Data ważności świadectwa wzorcowania: 3 stycznia 2025 (zgodnie z procedurą wewnętrzną P-03).

Dalmierz:

Oznaczenie	Producent	Typ	Numer seryjny	Nr świadectwa wzorcowania	Data świadectwa wzorcowania
D-10	Leica	Dalmierz Leica Disto D510	1042956690	4609.13-M11-4180-1748/14	9 stycznia 2015

Data ważności świadectwa wzorcowania: 9 stycznia 2025 (zgodnie z procedurą wewnętrzną P-03).

Odbiornik GNSS:

Odbiornik GNSS wbudowany w miernik natężenia pola elektromagnetycznego użyty podczas pomiarów	Producent	Model
	UBlox	MAX-M8Q

Odbiorniki podlegają okresowemu sprawdzeniu zgodnie z procedurą wewnętrzną P-03.

Sprawozdanie z badań bez pisemnej zgody laboratorium nie może być powielane inaczej niż w całości. Wynik przedstawione w niniejszym sprawozdaniu odnoszą się wyłącznie do badanego obiektu i do warunków i konfiguracji urządzeń w dniu wykonywania pomiarów.

9. Wyniki pomiarów

Pole elektryczne

Nr planu	Opis umiejscowienia pionu (punktu) pomiarowego	Wysokość pomiaru [m]	Zmierzona wartość natężenia pola elektrycznego E [V/m] ^{1,5}	Wartość natężenia pola elektrycznego powiększona o niepewność pomiaru ⁴ E [V/m]	Wskaźnikowa wartość poziomu emisji pól elektromagnetycznych WME ³	Współrzędne geograficzne pionu (punktu) pomiarowego ²
1	GKP w odległości 16m od anteny radioliniowej az. 143°	0.3-2.0	<1.0*	1.6	0.06	51°46'17.0" 16°38'42.7"
2	GKP w odległości 34m od anteny radioliniowej az. 143°	0.3-2.0	<1.0*	1.6	0.06	51°46'16.7" 16°38'43.4"
3	GKP w odległości 13m od anteny sektorowej az. 145°	0.3-2.0	<1.0*	1.6	0.06	51°46'17.0" 16°38'42.7"
4	GKP w odległości 31m od anteny sektorowej az. 145°	0.3-2.0	<1.0*	1.6	0.06	51°46'16.7" 16°38'43.1"
5	GKP w odległości 51m od anteny sektorowej az. 145°	0.3-2.0	<1.0*	1.6	0.06	51°46'16.0" 16°38'43.8"
6	GKP w odległości 16m od anteny sektorowej az. 225°	0.3-2.0	<1.0*	1.6	0.06	51°46'17.0" 16°38'41.6"
7	GKP w odległości 35m od anteny sektorowej az. 225°	0.3-2.0	<1.0*	1.6	0.06	51°46'16.7" 16°38'40.9"
8	GKP w odległości 49m od anteny sektorowej az. 225°	0.3-2.0	<1.0*	1.6	0.06	51°46'16.3" 16°38'40.2"
9	GKP w odległości 16m od anteny sektorowej az. 325°	0.3-2.0	<1.0*	1.6	0.06	51°46'18.1" 16°38'41.6"
10	GKP w odległości 31m od anteny sektorowej az. 325°	0.3-2.0	<1.0*	1.6	0.06	51°46'18.5" 16°38'41.3"
11	GKP w odległości 52m od anteny sektorowej az. 325°	0.3-2.0	<1.0*	1.6	0.06	51°46'18.8" 16°38'40.6"
12	GKP w odległości 16m od anteny radioliniowej az. 44°	0.3-2.0	<1.0*	1.6	0.06	51°46'17.8" 16°38'42.7"
13	GKP w odległości 34m od anteny radioliniowej az. 44°	0.3-2.0	<1.0*	1.6	0.06	51°46'18.1" 16°38'43.4"
-	GKP w odległości 337m od anteny sektorowej az. 225°	2.0	1.4	2.2	0.08	51°46'9.8" 16°38'29.8"
-	GKP w odległości 375m od anteny sektorowej az. 145°	0.3-2.0	<1.0*	1.6	0.06	51°46'7.7" 16°38'53.5"
-	GKP w odległości 422m od anteny sektorowej az. 325°	2.0	1.5	2.4	0.08	51°46'28.6" 16°38'29.4"

Sprawozdanie z badań bez pisemnej zgody laboratorium nie może być powielane inaczej niż w całości.
 Wynik przedstawione w niniejszym sprawozdaniu odnoszą się wyłącznie do badanego obiektu i do warunków i konfiguracji urządzeń w dniu wykonywania pomiarów.

17	PKP na az. 177° w odległości 28m od anteny sektorowej az. 225°	0.3-2.0	<1.0*	1.6	0.06	51°46'16.7" 16°38'42.0"
18	PKP na az. 274° w odległości 19m od anteny sektorowej az. 325°	0.3-2.0	<1.0*	1.6	0.06	51°46'17.4" 16°38'41.3"
19	PKP na az. 70° w odległości 29m od anteny sektorowej az. 145°	0.3-2.0	<1.0*	1.6	0.06	51°46'17.8" 16°38'43.8"

Pole magnetyczne (wyznaczone na podstawie pomiaru wartości natężenia pola elektrycznego)

Nr pionu	Opis umiejscowienia pionu (punktu pomiarowego)	Wysokość pomiaru [m]	Wartość natężenia pola magnetycznego H [A/m] ¹	Wartość natężenia pola magnetycznego powiększona o niepewność pomiaru ⁴ H [A/m]	Wskaźnikowa wartość poziomu emisji pól elektromagnetycznych WM _n ³	Współrzędne geograficzne pionu (punktu pomiarowego) ²
1	GKP w odległości 16m od anteny radiolinowej az. 143°	0.3-2.0	<0.003*	0.004	0.06	51°46'17.0" 16°38'42.7"
2	GKP w odległości 34m od anteny radiolinowej az. 143°	0.3-2.0	<0.003*	0.004	0.06	51°46'16.7" 16°38'43.4"
3	GKP w odległości 13m od anteny sektorowej az. 145°	0.3-2.0	<0.003*	0.004	0.06	51°46'17.0" 16°38'42.7"
4	GKP w odległości 31m od anteny sektorowej az. 145°	0.3-2.0	<0.003*	0.004	0.06	51°46'16.7" 16°38'43.1"
5	GKP w odległości 51m od anteny sektorowej az. 145°	0.3-2.0	<0.003*	0.004	0.06	51°46'16.0" 16°38'43.8"
6	GKP w odległości 16m od anteny sektorowej az. 225°	0.3-2.0	<0.003*	0.004	0.06	51°46'17.0" 16°38'41.6"
7	GKP w odległości 35m od anteny sektorowej az. 225°	0.3-2.0	<0.003*	0.004	0.06	51°46'16.7" 16°38'40.9"
8	GKP w odległości 49m od anteny sektorowej az. 225°	0.3-2.0	<0.003*	0.004	0.06	51°46'16.3" 16°38'40.2"
9	GKP w odległości 16m od anteny sektorowej az. 325°	0.3-2.0	<0.003*	0.004	0.06	51°46'18.1" 16°38'41.6"
10	GKP w odległości 31m od anteny sektorowej az. 325°	0.3-2.0	<0.003*	0.004	0.06	51°46'18.5" 16°38'41.3"
11	GKP w odległości 52m od anteny sektorowej az. 325°	0.3-2.0	<0.003*	0.004	0.06	51°46'18.8" 16°38'40.6"
12	GKP w odległości 16m od anteny radiolinowej az. 44°	0.3-2.0	<0.003*	0.004	0.06	51°46'17.8" 16°38'42.7"
13	GKP w odległości 34m od anteny radiolinowej az. 44°	0.3-2.0	<0.003*	0.004	0.06	51°46'18.1" 16°38'43.4"
-	GKP w odległości 337m od anteny sektorowej az. 225°	2.0	0.004	0.006	0.08	51°46'9.8" 16°38'29.8"
-	GKP w odległości 375m od anteny sektorowej az. 145°	0.3-2.0	<0.003*	0.004	0.06	51°46'7.7" 16°38'53.5"
-	GKP w odległości 422m od anteny sektorowej az. 325°	2.0	0.004	0.006	0.09	51°46'28.6" 16°38'29.4"
17	PKP na az. 177° w odległości 28m od anteny sektorowej az. 225°	0.3-2.0	<0.003*	0.004	0.06	51°46'16.7" 16°38'42.0"

Sprawozdanie z badań bez pisemnej zgody laboratorium nie może być powielane inaczej niż w całości.
 Wynik przedstawione w niniejszym sprawozdaniu odnoszą się wyłącznie do badanego obiektu i do warunków i konfiguracji urządzeń w dniu wykonywania pomiarów.

18	PKP na az. 274° w odległości 19m od anteny sektorowej az. 325°	0.3-2.0	<0.003*	0.004	0.06	51°46'17.4" 16°38'41.3"
19	PKP na az. 70° w odległości 29m od anteny sektorowej az. 145°	0.3-2.0	<0.003*	0.004	0.06	51°46'17.8" 16°38'43.8"

GKP – Główny Kierunek Pomiarowy

PKP – Pomocniczy Kierunek Pomiarowy

¹ wyniki oznaczone * są wynikami poniżej czułości zestawu pomiarowego i są wynikami spoza zakresu akredytacji. Do obliczenia wyniku skorygowanego przyjęto wartość skorelowaną z rzeczywistym wynikiem pomiaru - dolną granicę akredytowanego zakresu pomiarowego metody

² współrzędne geograficzne pozyskane metodą pomiaru bezpośredniego

³ do wyznaczenia wartości wskaźnikowej W_{ME} i W_{MH} przyjęto na podstawie uzgodnień z klientem oraz rozpoznania źródeł, jako wartości dopuszczalne pola elektrycznego i magnetycznego odpowiednio 28 V/m i 0,073 A/m.

⁴ do wyznaczenia niepewności dla wyników poniżej czułości zestawu pomiarowego, przyjęto niepewność dla minimalnej wartości z zakresu pomiarowego.

⁵ maksymalna wartość chwilowa

Niepewność oszacowano zgodnie z dokumentem P-03 „Procedura nadzoru nad wyposażeniem” w postaci niepewności rozszerzonej wynikającej z niepewności standardowej pomnożonej przez współczynnik rozszerzenia $k=2$.

Całkowita szacowana niepewność rozszerzona składowej E wynosi odpowiednio: 58.4% dla częstotliwości do 40 GHz

Umiejscowienie pionów (punktów) pomiarowych przedstawiono w załączniku nr 2 do niniejszego sprawozdania.

10. Omówienie wyników pomiarów

W związku z tym, że żadna z wartości zmierzonych, udokumentowanych w tabelach w pkt. 9, uzyskanych w skutek zastosowania pomiaru szerokopasmowego, powiększonego o rozszerzoną niepewność pomiaru U dla współczynnika rozszerzenia $k = 2$ nie przekroczyła 70% najniższej dopuszczalnej wartości składowej elektrycznej lub magnetycznej pola dla objętych pomiarami zakresów częstotliwości, nie uwzględnia się poprawek pomiarowych.

W wyniku zastosowania sposobu sprawdzenia dotrzymania dopuszczalnych poziomów pól elektromagnetycznych w środowisku, zgodnie pkt 25 ppkt 1 Rozporządzenia Ministra Klimatu z dnia 17 lutego 2020 r. (Dz. U. 2022, poz. 2630), w związku z tym, że żadna z wartości wskaźnikowych, udokumentowanych w tabelach w pkt. 9 nie przekracza wartości 1, stwierdza się, że w miejscach, w których wykonano pomiary w otoczeniu instalacji radiokomunikacyjnej 44608 (65173N!) PLS_RYDZYNA_KLODA, dopuszczalne poziomy pól elektromagnetycznych w środowisku należy uznać za dotrzymane.

11. Podstawa prawna

- 1) Ustawa z dnia 27 kwietnia 2001 r. Prawo ochrony środowiska (Dz.U. 2024 poz. 54)
- 2) Rozporządzenie Ministra Zdrowia z dnia 17 grudnia 2019 r. w sprawie dopuszczalnych poziomów pól elektromagnetycznych w środowisku (Dz. U. 2019, poz. 2448)
- 3) Rozporządzenie Ministra Klimatu z dnia 17 lutego 2020 r. w sprawie sposobów sprawdzania dotrzymania dopuszczalnych poziomów pól elektromagnetycznych w środowisku (Dz. U. 2022, poz. 2630),
- 4) Akredytacja nr AB 419 wydana przez Polskie Centrum Akredytacji (wydanie 22, z dnia 9 stycznia 2024 r.)

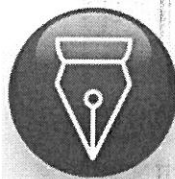
Sprawozdanie z badań bez pisemnej zgody laboratorium nie może być powielane inaczej niż w całości.
Wynik przedstawione w niniejszym sprawozdaniu odnoszą się wyłącznie do badanego obiektu i do warunków i konfiguracji urządzeń w dniu wykonywania pomiarów.

12. Spis załączników

- Załącznik 1. Lokalizacja obiektu badań
- Załącznik 2. Usytuowanie pionów (punktów) pomiarowych
- Załącznik 3. Dokumentacja fotograficzna obiektu badań

13. Data wydania i autoryzowania sprawozdania

Obliczenia i sprawozdanie wykonał :

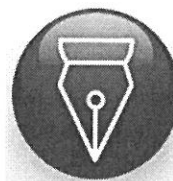


Signed by /
Podpisano przez:

Karolina
Katarzyna
Palacios

Date / Data:
2024-04-29 18:21

Sprawozdanie autoryzował:



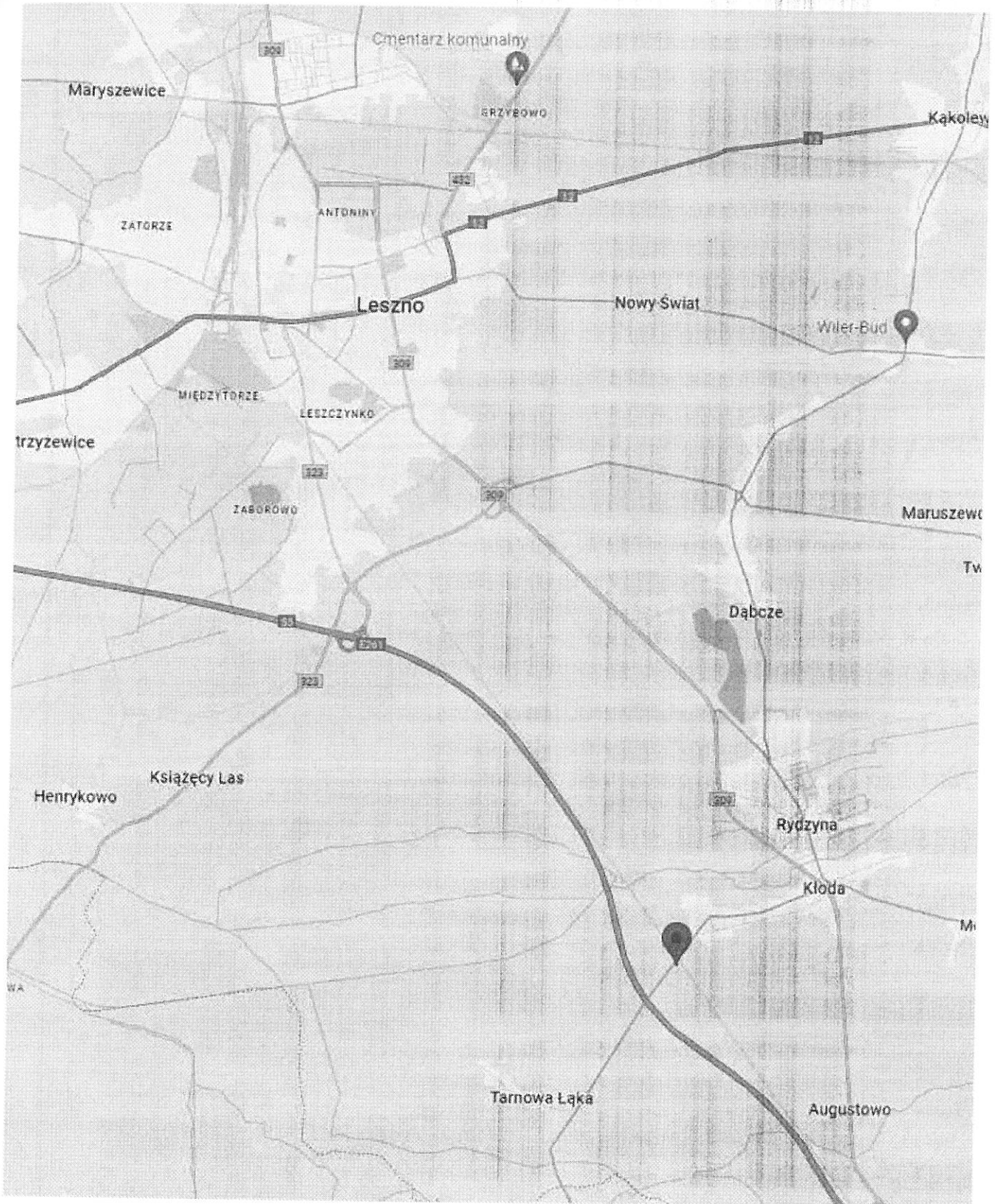
Signed by /
Podpisano przez:

Anna Kacperska

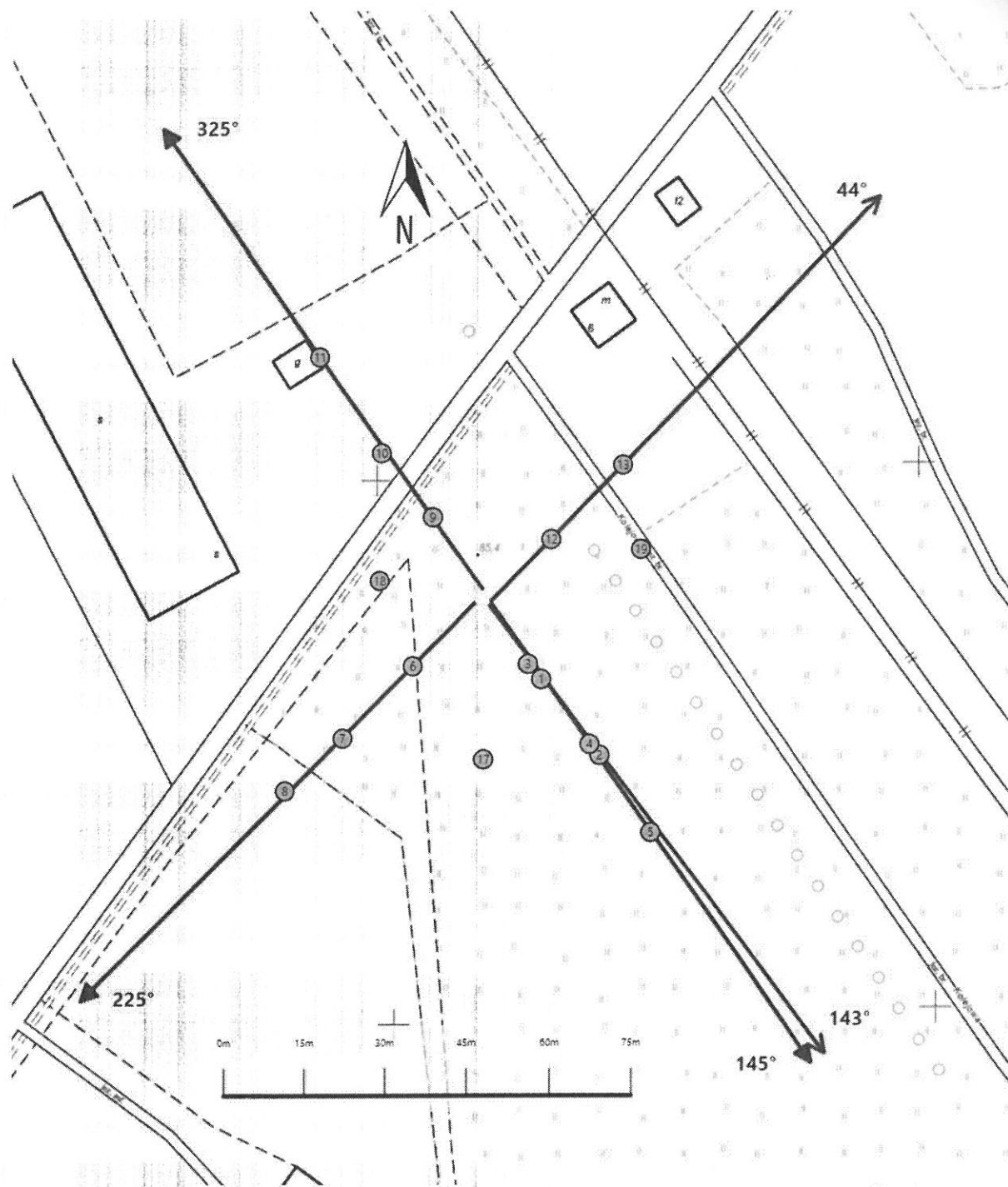
Date / Data:
2024-04-30
08:57





Koniec sprawozdania

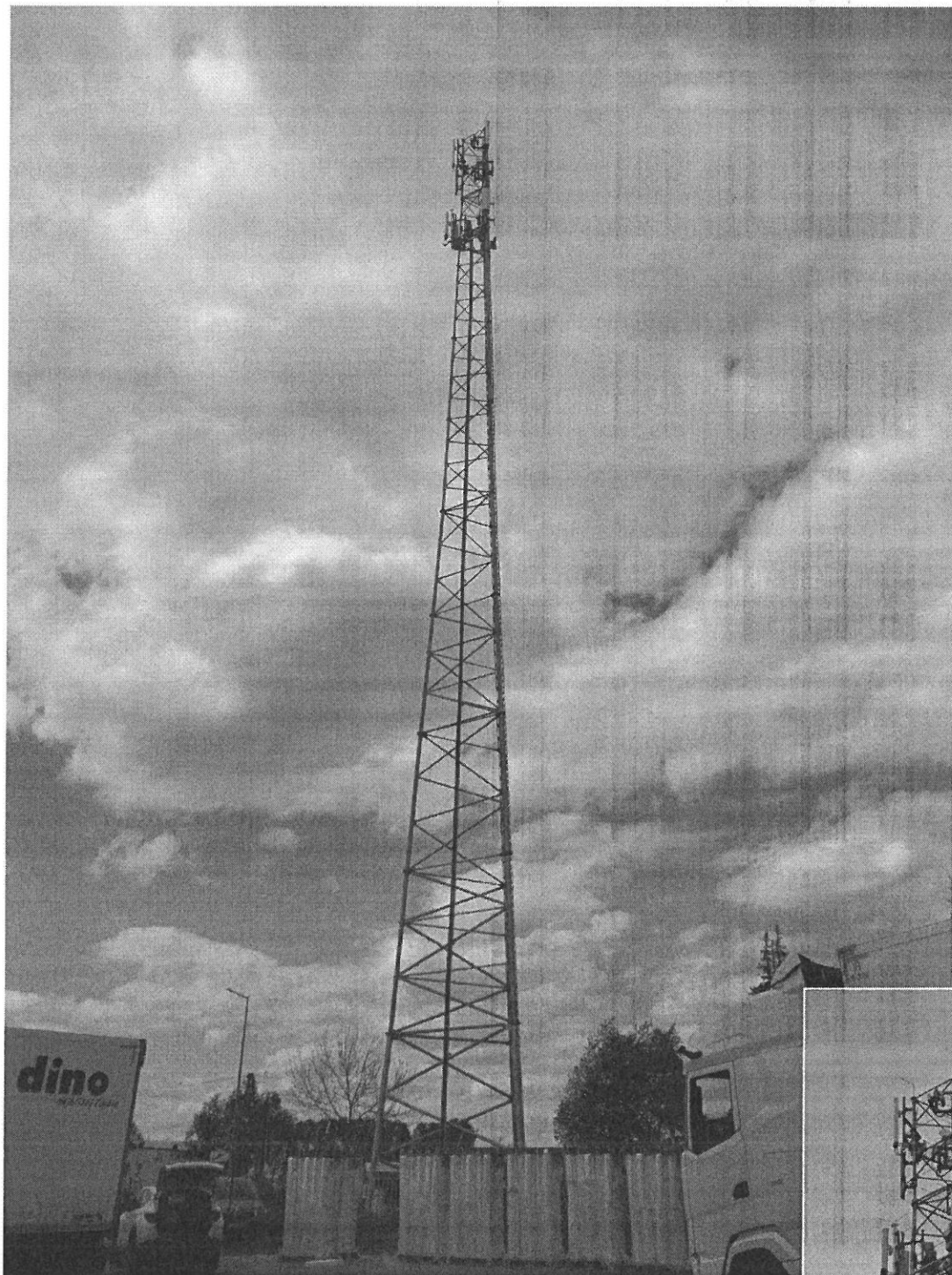
Sprawozdanie z badań bez pisemnej zgody laboratorium nie może być powielane inaczej niż w całości.
Wynik przedstawione w niniejszym sprawozdaniu odnoszą się wyłącznie do badanego obiektu i do warunków i konfiguracji urządzeń w dniu wykonywania pomiarów.



Załącznik nr 1	Instalacja radiokomunikacyjna T-Mobile Polska S.A. (65173N1) PLS_RYDZYNA_KŁODA Lokalizacja instalacji
----------------	---



Załącznik nr 2	<p style="text-align: center;">Instalacja radiokomunikacyjna T-Mobile Polska S.A. PLS_RYDZYNA_KLODA (65173N!)</p> <p style="text-align: center;">Usytuowanie pionów pomiarowych w otoczeniu instalacji radiokomunikacyjnej</p>
	<p>Legenda:</p> <div style="display: flex; justify-content: space-around; align-items: center;"> <div style="text-align: center;">  Brak dostępu </div> <div style="text-align: center;">  Pion pomiarowy </div> <div style="text-align: center;">  Kierunek oddziaływania anten sektorowych </div> <div style="text-align: center;">  Kierunek oddziaływania anten radioliniowych </div> </div>



Załącznik nr 3	Instalacja radiokomunikacyjna T-Mobile Polska S.A. (65173N!) PLS_RYDZYNA_KLODA Dokumentacja fotograficzna
----------------	---