

05.11.2021.21.2022

Poznań, dn. 2022-05-25

T-Mobile Polska S.A.
ul. Marynarska 12
02-674 Warszawa

Pełnomocnik: Anna Kulińska
Pełnomocnictwo numer: 157/01/21
z dnia: 2021-01-13

dane do korespondencji:

NetWorkSI Sp. z o.o.
ul. Al. Rozdzieńskiego 188H
40-203 Katowice
tel. 506401383

Starosta Powiatu w Lesznie
Plac Kosciuszki 4b
64-100 Leszno

Dotyczy: ustawowego obowiązku, wynikającego z art. 152 ust. 1 i ust. 7 w związku z ust. 6 pkt 1c ustawy z dnia 27 kwietnia 2001r – Prawo ochrony środowiska (Dz.U. z 2021r. poz. 1973 z późn. zm.).

Działając z upoważnienia T-Mobile Polska S.A. z siedzibą ul. Marynarska 12, 02-674 Warszawa, **informuję o zmianie danych w zakresie wielkości i rodzaju emisji** dla instalacji radiokomunikacyjnej **45106 (65106N!) PLS_SWIECIECH_SMIGIELSKA** zlokalizowanej w miejscowości ŚWIECIECHOWA, ŚMIGIELSKA 3 DZ.1020/9. W stosunku do informacji zawartej w zgłoszeniu realizowanym dla tej instalacji w trybie art. 152 ust. 1 i 5 ustawy z dnia 27 kwietnia 2001r – Prawo ochrony środowiska (Dz.U. z 2021r. poz. 1973 z późn. zm.), dane ulegają zmianie w następujący sposób:

9. Wielkość i rodzaj emisji²⁾:

Pole elektromagnetyczne. EIRP poszczególnych anten zostało podane w pkt 12, tj.

Lp.	Równoważna moc promieniowana izotropowo (EIRP) [W]
1.	8819
2.	9992
3.	9980
4.	9992

Lp.	Równoważna moc promieniowana izotropowo (EIRP) [W]
5.	9980
6.	9992
7.	2297

12. Szczegółowe dane, odpowiednio do rodzaju instalacji, zgodne z wymaganiami określonymi w załączniku nr 2 do Rozporządzenia:


Lp. ³⁾	1)	2)	3)	4)	5)	
Lp.	Współrzędne geograficzne	Częstotliwość lub zakresy częstotliwości pracy instalacji [MHz]	Wysokość środka elektrycznego anteny [m n.p.t]	Równoważna moc promieniowana izotropowo (EIRP) [W]	Azymut [°]	Kąt pochylenia lub zakresy kątów pochylenia [°]
1.	16°30'18.66" 51°51'39.45"	900/1800/ 2100	35	8819	30	4/3/3
2.	16°30'18.7" 51°51'39.43"	800/2600	35	9992	30	4/3
3.	16°30'18.7" 51°51'39.37"	900/1800/ 2100	35	9980	155	5/4/4
4.	16°30'18.66" 51°51'39.36"	800/2600	35	9992	155	5/4
5.	16°30'18.57" 51°51'39.41"	900/1800/ 2100	35	9980	245	5/4/4
6.	16°30'18.57" 51°51'39.39"	800/2600	35	9992	245	5/4
7.	16°30'18.72" 51°51'39.4"	23000	34.5	2297	99*	nd.

*) tolerancja azymutu od -10° do +10°.

Informuję, iż dokonane zmiany w zakresie wielkości i rodzaju emisji przedmiotowej instalacji nie powodują zmiany instalacji w sposób istotny zgodnie z art. 3 pkt 7 ustawy Poś.

Jednocześnie informuję, iż analizowane przedsięwzięcie nadal nie kwalifikuje się do przedsięwzięć mogących znacząco oddziaływać na środowisko biorąc pod uwagę, iż w osi głównych wiązek promieniowania anten sektorowych w odległościach podanych w Rozporządzeniu Rady Ministrów z dnia 10 września 2019r. w sprawie przedsięwzięć mogących znacząco oddziaływać na środowisko /Dz.U. 2019 poz. 1839 ze zm./ nie znajdują się miejsca dostępne dla ludności.

OS.11.6221.21.2022

NetWorkS 

Laboratorium Badań Środowiskowych
ul. Józefa Piłsudskiego 3
00-728 Warszawa
e-mail: Laboratorium@networks.pl



AB 419

S P R A W O Z D A N I E 3589/2022/OS
Z POMIARÓW PÓL ELEKTROMAGNETYCZNYCH
WYKONANYCH DLA POTRZEB OCHRONY ŚRODOWISKA

Badany obiekt: Instalacja radiokomunikacyjna T-Mobile Polska S.A.
Numer i nazwa: 45106 (65106N!) PLS_SWIECIECH_SMIGIELSKA
Adres: ŚWIĘCIECHOWA, ŚMIGIELSKA 3 DZ.1020/9, Powiat Ileszczyński, WOJ.
WIELKOPOLSKIE

Data wykonania pomiarów: 2022-05-20

Sprawozdanie z badań bez pisemnej zgody laboratorium nie może być powielane inaczej niż w całości.
Wynik przedstawione w niniejszym sprawozdaniu odnoszą się wyłącznie do badanego obiektu i do warunków i konfiguracji urządzeń w dniu wykonywania pomiarów.

1. Właściciel badanego obiektu:

T-Mobile Polska S.A., ul. Marynarska 12, 02-674 Warszawa

2. Zleceniodawca:

T-Mobile Polska S.A., ul. Marynarska 12, 02-674 Warszawa

3. Przedstawiciel zleceniodawcy:

NetWorkSI! Sp.z o.o.

4. Zakres zlecenia:

Wykonanie badania i opracowanie sprawozdania z pomiarów natężenia pola elektrycznego i pola magnetycznego dla instalacji radiokomunikacyjnej T-Mobile Polska S.A. zlokalizowanej w miejscowości ŚWIECIECHOWA, ŚMIGIELSKA 3 DZ.1020/9.

5. Cel zlecenia:

Wykonanie pomiarów pól elektromagnetycznych w otoczeniu instalacji radiokomunikacyjnej 45106 (65106N!) PLS_SWIECIECH_SMIGIELSKA w odniesieniu do wymagań określonych w *Rozporządzeniu Ministra Klimatu z dnia 17 lutego 2020 r. w sprawie sposobów sprawdzania dotrzymania dopuszczalnych poziomów pól elektromagnetycznych w środowisku (Dz. U. 2020, poz. 258)*.

6. Pomiary zostały wykonane przez:

Pawlak Ariel
Grzegorzewski Jan, pod nadzorem Ariela Pawlaka

7. Informacje o źródłach pól elektromagnetycznych

7.1. Sposób identyfikacji badanych źródeł pól elektromagnetycznych

Identyfikacji źródeł i parametrów technicznych dokonano na podstawie analizy dokumentacji dotyczącej zlecenia oraz obserwacji miejsca wykonywania badań.

7.2. Opis miejsca zainstalowania anten i urządzeń technicznych. Opis obiektu badań i jego otoczenia

Instalacja radiokomunikacyjna zlokalizowana jest na terenie ogrodzonym. Anteny zawieszono na wieży kratowej. Urządzenia sterujące oraz zasilające zainstalowano w szafie outdoor u podstawy wieży. Wokół instalacji znajduje się wieś.

Instalacja radiokomunikacyjna jest obiektem bezobsługowym. Okresowe stanowiska pracy związane są z prowadzonymi w zależności od potrzeb konserwacjami, przeglądami, strojeniem i naprawami.

Sprawozdanie z badań bez pisemnej zgody laboratorium nie może być powielane inaczej niż w całości.
Wynik przedstawione w niniejszym sprawozdaniu odnoszą się wyłącznie do badanego obiektu i do warunków i konfiguracji urządzeń w dniu wykonywania pomiarów.

OS.Y. 6221.91.2022

7.3. Parametry techniczne źródła pola elektromagnetycznego

Dane przedstawiające maksymalne parametry pracy instalacji przekazane przez zleceniodawcę:

Parametry systemu nadawczo-odbiorczego:

Charakterystyka promieniowania		kierunkowa					
Rzeczywisty czas pracy [h/dobę]		24					
Warunki pracy		znamionowe					
Rodzaj wytwarzanego pola		stacjonarne					
Lp.	Częstotliwość lub zakresy częstotliwości pracy [MHz]	Typ/producent anteny	liczba anten	Azymut [°]	kąt pochylenia* [°]	Wysokość środka elektrycznego anteny [m n.p.t.]	Równoważna moc promieniowana izotropowo (EIRP) [W]
1	900/1800/2100	ATR4518R11v06 Huawei	1	30	4/3/3	35	8819
2	800/2600	ATR4518R11v06 Huawei	1	30	4/3	35	9992
3	900/1800/2100	ATR4518R11v06 Huawei	1	155	5/4/4	35	9980
4	800/2600	ATR4518R11v06 Huawei	1	155	5/4	35	9992
5	900/1800/2100	ATR4518R11v06 Huawei	1	245	5/4/4	35	9980
6	800/2600	ATR4518R11v06 Huawei	1	245	5/4	35	9992

* wskazane wartości kąta pochylenia anten, zgodnie z informacją uzyskaną od zleceniodawcy, są wartościami stałymi

Parametry radiolinii:

Charakterystyka promieniowania		kierunkowa					
Rzeczywisty czas pracy [h/dobę]		24					
Warunki pracy		znamionowe					
Rodzaj wytwarzanego pola		stacjonarne					
Lp.	Linia radiowa			Antena			
	Typ/ Producent	Częstotliwość pracy [GHz]	Równoważna moc promieniowana izotropowo (EIRP) [W]	Typ/ producent	Średnica anteny [m]	Azymut [°]	Wysokość zainstalowania n.p.t [m]
1.	NP ERICSSON ML 6363 23GHz 2x28MHz XPIC Ericsson	23	2297	ANT2/2_0.6 23/80 HPX/HP Ericsson	0.6	99	34.5

7.4. Inne źródła pól elektromagnetycznych

Na podstawie informacji otrzymanych od użytkownika oraz obserwacji otoczenia miejsca wykonywania pomiarów oraz nie stwierdzono występowania innych źródeł pola-EM

8. Opis pomiarów

8.1. Metoda badań

Zgodna z rozporządzeniem Ministra Klimatu z dnia 17 lutego 2020 r. w sprawie sposobów sprawdzania dotrzymania dopuszczalnych poziomów pól elektromagnetycznych w środowisku (Dz. U. 2020, poz. 258), określona w pkt 25 ppkt 1 załącznika do niniejszego rozporządzenia.

Zgodnie z art. 122a ust. 1b ustawy Prawo Ochrony Środowiska, w przypadku wprowadzenia na części albo całym terytorium Rzeczypospolitej Polskiej stanu nadzwyczajnego, o którym mowa w art. 228 ust. 1 Konstytucji Rzeczypospolitej Polskiej z dnia 2 kwietnia 1997 r. (Dz. U. poz. 483, z 2001 r. poz. 319, z 2006 r. poz. 1471 oraz z 2009 r. poz. 946), lub stanu zagrożenia

Sprawozdanie z badań bez pisemnej zgody laboratorium nie może być powielane inaczej niż w całości. Wynik przedstawione w niniejszym sprawozdaniu odnoszą się wyłącznie do badanego obiektu i do warunków i konfiguracji urządzeń w dniu wykonywania pomiarów.

epidemicznego lub stanu epidemii, o których mowa w art. 46 ustawy z dnia 5 grudnia 2008 r. o zapobieganiu oraz zwalczaniu zakażeń i chorób zakaźnych u ludzi (Dz. U. z 2019 r. poz. 1239, z późn. zm.8)), pomiarów , nie przeprowadza się w lokalach mieszkalnych oraz w lokalach użytkowych zlokalizowanych na terytorium objętym stanem nadzwyczajnym, stanem zagrożenia epidemicznego lub stanem epidemii.

W związku z obecnie obowiązującym stanem zagrożenia epidemicznego, pomiarów nie wykonano w lokalach mieszkalnych oraz w lokalach użytkowych zlokalizowanych w obszarze pomiarowym przedmiotowej instalacji radiokomunikacyjnej.

8.2. Termin pomiarów i warunki środowiskowe

Podczas wykonywania pomiarów pól elektromagnetycznych nie występowały opady atmosferyczne. Wyniki pomiaru parametrów pogodowych przedstawia poniższa tabela:

Data [rrrr-mm-dd]	Godzina [hh:mm-hh:mm]	Warunki środowiskowe			
		Temperatura [°C]		Wilgotność względna [%]	
		Przed pomiarem	Po pomiarach	Przed pomiarem	Po pomiarach
2022-05-20	07:00-08:15	24	26	40	38

Przedstawione wyżej warunki środowiskowe, występujące podczas wykonywania pomiarów pól elektromagnetycznych, są zgodne ze specyfikacją techniczną użytego zestawu pomiarowego.

8.3. Warunki pracy urządzeń nadawczych

Podczas pomiarów zostały uwzględnione poprawki pomiarowe przekazane przez zleceniodawcę, umożliwiające uwzględnienie maksymalnych parametrów pracy instalacji zgodnie z pkt 7 załącznika do Rozporządzenia Ministra Klimatu z dnia 17 lutego 2020 r. w sprawie sposobów sprawdzania dotrzymania dopuszczalnych poziomów pól elektromagnetycznych w środowisku (Dz. U. 2020, poz. 258).

8.4. Wyposażenie pomiarowe

Zestaw pomiarowy służący do pomiaru natężenia składowej elektrycznej pola elektromagnetycznego złożony z szerokopasmowego miernika i sondy pomiarowej:

Oznaczenie miernika	Producent	Model	Numer fabryczny	Oznaczenie sondy	Producent	Model	Numer fabryczny
M-03Z	Narda Safety Test Solution	Miernik pól elektromagnetycznych NBM-550	G-0622	S-31	Narda Safety Test Solution	Sonda EF-6092	C-0193

Mierniki natężenia pola elektromagnetycznego podlegają okresowemu sprawdzeniu zgodnie z procedurą wewnętrzną P-03 i PB-01. Świadectwo wzorcowania zestawu pomiarowego z dnia 2 marca 2021 o numerze LWIMP/W/059/21 wydane przez Politechnikę Wrocławską.
Data ważności świadectwa wzorcowania: 2 marca 2023 (zgodnie z procedurą wewnętrzną P-03).

Oznaczenie miernika	Producent	Model	Numer fabryczny	Oznaczenie sondy	Producent	Model	Numer fabryczny
M-03Z	Narda Safety Test Solution	Miernik pól elektromagnetycznych NBM-550	G-0622	S-27	Narda Safety Test Solution	Sonda pomiarowa Narda EF0391	D-1520

Mierniki natężenia pola elektromagnetycznego podlegają okresowemu sprawdzeniu zgodnie z procedurą wewnętrzną P-03 i PB-01. Świadectwo wzorcowania zestawu pomiarowego z dnia 22 lutego 2022 o numerze LWIMP/W/055/22 wydane przez Politechnikę Wrocławską.
Data ważności świadectwa wzorcowania: 22 lutego 2024 (zgodnie z procedurą wewnętrzną P-03).

Termohigrometr:

Oznaczenie:	TH-14	Producent:	AZ INSTRUMENT CORP	Model:	Termohigrometr AZ8706
-------------	-------	------------	--------------------	--------	-----------------------

Data ważności świadectwa wzorcowania: 30 grudnia 2022 (zgodnie z procedurą wewnętrzną P-03).

Dalmierz:

Oznaczenie	Producent	Typ	Numer seryjny	Nr świadectwa wzorcowania	Data świadectwa wzorcowania
D-01	Leica	Dalmierz Leica Disto X310	843810238	1146,7-M11-4180-396/15	8 kwietnia 2015

Data ważności świadectwa wzorcowania: 8 kwietnia 2025 (zgodnie z procedurą wewnętrzną P-03).

Sprawozdanie z badań bez pisemnej zgody laboratorium nie może być powielane inaczej niż w całości. Wynik przedstawione w niniejszym sprawozdaniu odnoszą się wyłącznie do badanego obiektu i do warunków i konfiguracji urządzeń w dniu wykonywania pomiarów.

05.11.2022 21.2022

9. Wyniki pomiarów

Pole elektryczne

Nr pionu	Opis umiejscowienia pionu (punktu) pomiarowego	Wysokość pomiaru [m]	Zmierzona wartość natężenia pola elektrycznego E [V/m] ^{1,5}			Wartość natężenia pola elektrycznego po uwzględnieniu poprawek pomiarowych powiększona o niepewność pomiaru ⁴ E [V/m]	Wskaźnikowa wartość poziomu emisji pól elektromagnetycznych WME ³	Współrzędne geograficzne pionu (punktu) pomiarowego ²
			Sonda S-31	Sonda S-27	SUMA			
1	GKP w odległości 8m od anteny sektorowej az. 155°	2,0	1,5	1,5	1,5	3.2	0.11	51°51'39.24" 16°30'18.719"
2	GKP w odległości 38m od anteny sektorowej az. 155°	2,0	1,3	1,3	1,3	2.8	0.1	51°51'38.159" 16°30'19.44"
3	GKP w odległości 68m od anteny sektorowej az. 155°	0,3-2,0	<1,0	<1,0	<1,0	2.1	0.08	51°51'37.439" 16°30'20.16"
4	GKP w odległości 8m od anteny sektorowej az. 30°	2,0	1,5	1,5	1,5	3.2	0.11	51°51'39.599" 16°30'19.079"
5	GKP w odległości 38m od anteny sektorowej az. 30°	2,0	1,2	1,2	1,2	2.6	0.09	51°51'40.319" 16°30'19.8"
6	GKP w odległości 68m od anteny sektorowej az. 30°	0,3-2,0	<1,0	<1,0	<1,0	2.1	0.08	51°51'41.399" 16°30'20.52"
7	GKP w odległości 8m od anteny sektorowej az. 245°	2,0	1,2	1,2	1,2	2.6	0.09	51°51'39.24" 16°30'18.359"
8	GKP w odległości 38m od anteny sektorowej az. 245°	0,3-2,0	<1,0	<1,0	<1,0	2.1	0.08	51°51'38.879" 16°30'16.919"
9	GKP w odległości 68m od anteny sektorowej az. 245°	0,3-2,0	<1,0	<1,0	<1,0	2.1	0.08	51°51'38.52" 16°30'15.48"
10	GKP w odległości 9m od anteny radioliniowej az. 99°	2,0	1,3	1,3	1,3	2.8	0.1	51°51'39.24" 16°30'19.079"
11	PPP w odległości 19m od anteny sektorowej az. 30°	0,3-2,0	<1,0	<1,0	<1,0	2.1	0.08	51°51'39.96" 16°30'17.999"
12	P w odległości 27m od anteny sektorowej az. 245°	2,0	1,2	1,2	1,2	2.6	0.09	51°51'38.52" 16°30'17.999"
13	PPP w odległości 29m od anteny sektorowej az. 30°	2,0	1,1	1,1	1,1	2.3	0.08	51°51'38.879" 16°30'20.16"
-	GKP w odległości 189m od anteny sektorowej az. 30°	0,3-2,0	<1,0	<1,0	<1,0	2.1	0.08	51°51'44.64" 16°30'23.759"
-	GKP w odległości 372m od anteny sektorowej az. 30°	0,3-2,0	<1,0	<1,0	<1,0	2.1	0.08	51°51'50.04" 16°30'28.439"
-	GKP w odległości 193m od anteny sektorowej az. 155°	0,3-2,0	<1,0	<1,0	<1,0	2.1	0.08	51°51'33.84" 16°30'23.039"
-	GKP w odległości 378m od anteny sektorowej az. 155°	0,3-2,0	<1,0	<1,0	<1,0	2.1	0.08	51°51'28.44" 16°30'27"
-	GKP w odległości 196m od anteny sektorowej az. 245°	0,3-2,0	<1,0	<1,0	<1,0	2.1	0.08	51°51'36.719" 16°30'9.36"
-	GKP w odległości 375m od anteny sektorowej az. 245°	0,3-2,0	<1,0	<1,0	<1,0	2.1	0.08	51°51'34.199" 16°30'0.719"

Sprawozdanie z badań bez pisemnej zgody laboratorium nie może być powielane inaczej niż w całości.
Wynik przedstawione w niniejszym sprawozdaniu odnoszą się wyłącznie do badanego obiektu i do warunków i konfiguracji urządzeń w dniu wykonywania pomiarów.

Pole magnetyczne (wyznaczone na podstawie pomiaru wartości natężenia pola elektrycznego)

Nr pionu	Opis umiejscowienia pionu (punktu) pomiarowego	Wysokość pomiaru [m]	Wartość natężenia pola magnetycznego H [A/m] ¹			Wartość natężenia pola magnetycznego po uwzględnieniu poprawek pomiarowych powiększona o niepewność pomiaru ⁴ H [A/m]	Wskaźnikowa wartość poziomu emisji pól elektromagnetycznych WM _H ³	Współrzędne geograficzne pionu (punktu) pomiarowego ²
			Sonda S-31	Sonda S-27	SUMA			
1	GKP w odległości 8m od anteny sektorowej az. 155°	2,0	0.004	0.004	0.004	0.008	0.12	51°51'39.24" 16°30'18.719"
2	GKP w odległości 38m od anteny sektorowej az. 155°	2,0	0.003	0.003	0.003	0.007	0.1	51°51'38.159" 16°30'19.44"
3	GKP w odległości 68m od anteny sektorowej az. 155°	0,3-2,0	<0.003*	<0.003*	<0.003*	0.006	0.08	51°51'37.439" 16°30'20.16"
4	GKP w odległości 8m od anteny sektorowej az. 30°	2,0	0.004	0.004	0.004	0.008	0.12	51°51'39.599" 16°30'19.079"
5	GKP w odległości 38m od anteny sektorowej az. 30°	2,0	0.003	0.003	0.003	0.007	0.09	51°51'40.319" 16°30'19.8"
6	GKP w odległości 68m od anteny sektorowej az. 30°	0,3-2,0	<0.003*	<0.003*	<0.003*	0.006	0.08	51°51'41.399" 16°30'20.52"
7	GKP w odległości 8m od anteny sektorowej az. 245°	2,0	0.003	0.003	0.003	0.007	0.09	51°51'39.24" 16°30'18.359"
8	GKP w odległości 38m od anteny sektorowej az. 245°	0,3-2,0	<0.003*	<0.003*	<0.003*	0.006	0.08	51°51'38.879" 16°30'16.919"
9	GKP w odległości 68m od anteny sektorowej az. 245°	0,3-2,0	<0.003*	<0.003*	<0.003*	0.006	0.08	51°51'38.52" 16°30'15.48"
10	GKP w odległości 9m od anteny radioliniowej az. 99°	2,0	0.003	0.003	0.003	0.007	0.1	51°51'39.24" 16°30'19.079"
11	PPP w odległości 19m od anteny sektorowej az. 30°	0,3-2,0	<0.003*	<0.003*	<0.003*	0.006	0.08	51°51'39.96" 16°30'17.999"
12	P w odległości 27m od anteny sektorowej az. 245°	2,0	0.003	0.003	0.003	0.007	0.09	51°51'38.52" 16°30'17.999"
13	PPP w odległości 29m od anteny sektorowej az. 30°	2,0	0.003	0.003	0.003	0.006	0.08	51°51'38.879" 16°30'20.16"
-	GKP w odległości 189m od anteny sektorowej az. 30°	0,3-2,0	<0.003*	<0.003*	<0.003*	0.006	0.08	51°51'44.64" 16°30'23.759"
-	GKP w odległości 372m od anteny sektorowej az. 30°	0,3-2,0	<0.003*	<0.003*	<0.003*	0.006	0.08	51°51'50.04" 16°30'28.439"
-	GKP w odległości 193m od anteny sektorowej az. 155°	0,3-2,0	<0.003*	<0.003*	<0.003*	0.006	0.08	51°51'33.84" 16°30'23.039"
-	GKP w odległości 378m od anteny sektorowej az. 155°	0,3-2,0	<0.003*	<0.003*	<0.003*	0.006	0.08	51°51'28.44" 16°30'27"
-	GKP w odległości 196m od anteny sektorowej az. 245°	0,3-2,0	<0.003*	<0.003*	<0.003*	0.006	0.08	51°51'36.719" 16°30'9.36"
-	GKP w odległości 375m od anteny sektorowej az. 245°	0,3-2,0	<0.003*	<0.003*	<0.003*	0.006	0.08	51°51'34.199" 16°30'0.719"

GKP – Główny Kierunek Pomiarowy

PPP – Pomocniczy Pion pomiarowy

¹ wyniki oznaczone * są wynikami poniżej czułości zestawu pomiarowego

² współrzędne geograficzne pozyskane metodą obliczeniową w oparciu o pomiar punktu referencyjnego

³ do wyznaczenia wartości wskaźnikowej WM_E i WM_H przyjęto na podstawie uzgodnień z klientem oraz rozpoznania źródeł, jako wartości dopuszczalne pola elektrycznego i magnetycznego odpowiednio 28 V/m i 0,073 A/m.

⁴ do wyznaczenia niepewności dla wyników poniżej czułości zestawu pomiarowego, przyjęto niepewność dla minimalnej wartości z zakresu pomiarowego.

Sprawozdanie z badań bez pisemnej zgody laboratorium nie może być powielane inaczej niż w całości.

Wynik przedstawione w niniejszym sprawozdaniu odnoszą się wyłącznie do badanego obiektu i do warunków i konfiguracji urządzeń w dniu wykonywania pomiarów.

⁵ maksymalna wartość chwilowa

Niepewność oszacowano zgodnie z dokumentem P-03 „Procedura nadzoru nad wyposażeniem” w postaci niepewności rozszerzonej wynikającej z niepewności standardowej pomnożonej przez współczynnik rozszerzenia $k=2$. Całkowita szacowana niepewność rozszerzona składowej E wynosi odpowiednio:
sonda S-31: 28.8% dla częstotliwości do 3 GHz, sonda S-27: 27.9% dla częstotliwości do 3 GHz

Dla przedmiotowych pomiarów zleceniodawca określił poprawkę pomiarową = 1.65.

Umiejscowienie pionów (punktów) pomiarowych przedstawiono w nr 2 do niniejszego sprawozdania.

10. Omówienie wyników pomiarów

Wyniki pomiarów uzyskane zostały przy uwzględnieniu poprawek pomiarowych przekazanych przez zleceniodawcę, umożliwiającym uwzględnienie maksymalnych parametrów pracy instalacji zleceniodawcy oraz innych operatorów występujących w obszarze pomiarowym.

W wyniku zastosowania sposobu sprawdzenia dotrzymania dopuszczalnych poziomów pól elektromagnetycznych w środowisku, zgodnie pkt 25 ppkt 1 Rozporządzenia Ministra Klimatu z dnia 17 lutego 2020 r. (Dz. U. 2020, poz. 258), w związku z tym, że żadna z wartości wskaźnikowych, udokumentowanych w tabelach w pkt. 9 nie przekracza wartości 1, stwierdza się, że w miejscach, w których wykonano pomiary w otoczeniu instalacji radiokomunikacyjnej 45106 (65106N!) PLS_SWIECIECH_SMIGIELSKA, dopuszczalne poziomy pól elektromagnetycznych w środowisku należy uznać za dotrzymane.

11. Podstawa prawna

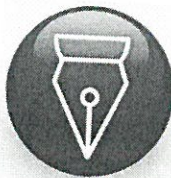
- 1) Ustawa z dnia 27 kwietnia 2001 r. Prawo ochrony środowiska (t. j. Dz. U. z 2021 r., poz. 1973 z późn.zm.)
- 2) Rozporządzenie Ministra Zdrowia z dnia 17 grudnia 2019 r. w sprawie dopuszczalnych poziomów pól elektromagnetycznych w środowisku (Dz. U. 2019, poz. 2448)
- 3) Rozporządzenie Ministra Klimatu z dnia 17 lutego 2020 r. w sprawie sposobów sprawdzania dotrzymania dopuszczalnych poziomów pól elektromagnetycznych w środowisku (Dz. U. 2020, poz. 258),
- 4) Akredytacja nr AB 419 wydana przez Polskie Centrum Akredytacji (wydanie 19, z dnia 28 lutego 2022r.).

12. Spis załączników

- Załącznik 1. Lokalizacja obiektu badań
- Załącznik 2. Usytuowanie pionów (punktów) pomiarowych
- Załącznik 3. Dokumentacja fotograficzna obiektu badań

13. Data wydania i autoryzowania sprawozdania

Obliczenia i sprawozdanie wykonał :



Signed by /
Podpisano przez:

Agnieszka
Harbacewicz

Date / Data: 2022-
05-24 12:51

Sprawozdanie autoryzował:



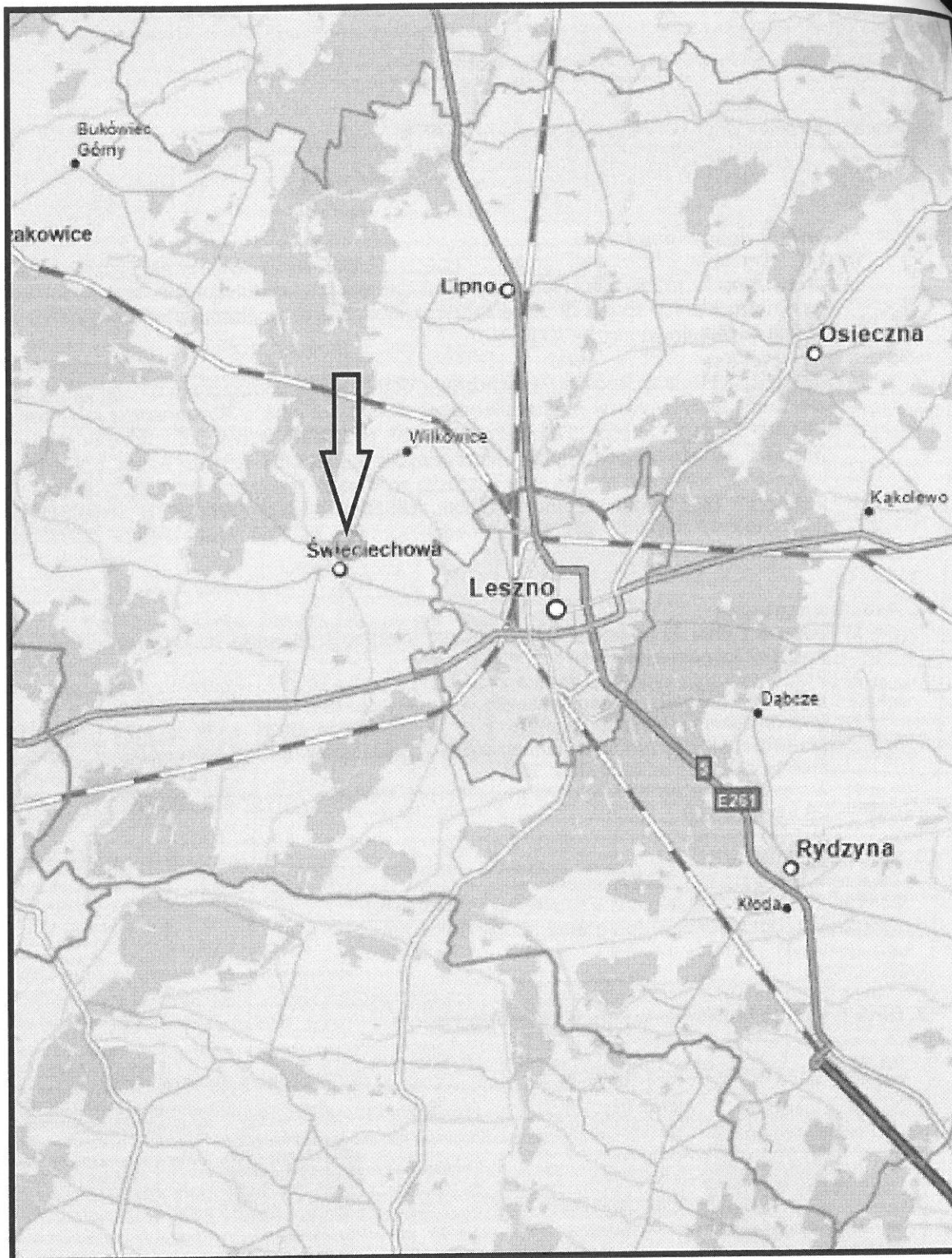
Signed by /
Podpisano przez:

Anna Ziarkowska

Date / Data:
2022-05-24
21:52

Koniec sprawozdania

Sprawozdanie z badań bez pisemnej zgody laboratorium nie może być powielane inaczej niż w całości. Wynik przedstawione w niniejszym sprawozdaniu odnoszą się wyłącznie do badanego obiektu i do warunków i konfiguracji urządzeń w dniu wykonywania pomiarów.



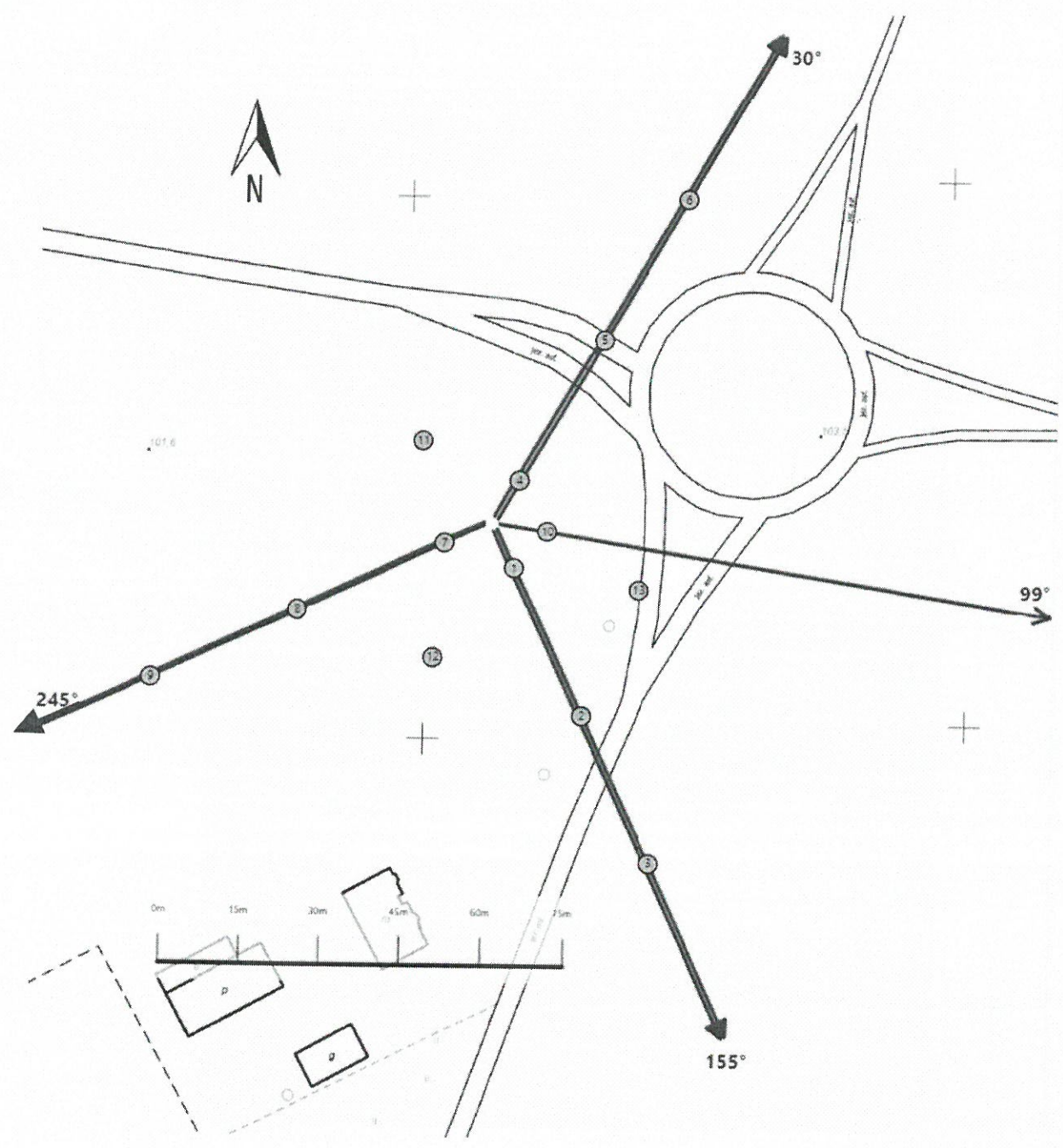
Załącznik nr 1

INSTALACJA RADIOKOMUNIKACYJNA T-Mobile Polska S.A. 45106 (65106N!) PLS_SWIECIECH_SMIGIELSKA

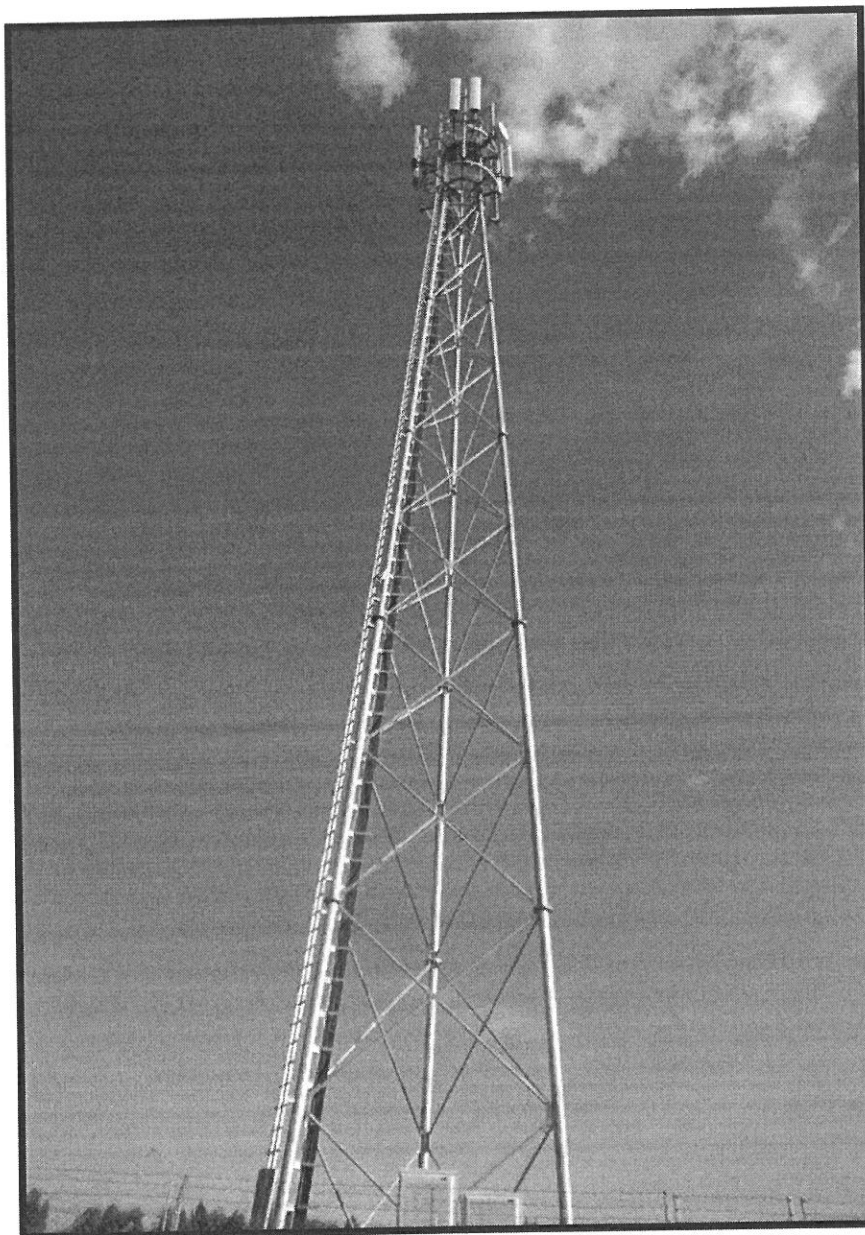
Lokalizacja instalacji radiokomunikacyjnej

OS/11/0221/21.2022

Wzrostanie
022/05



Załącznik nr 2	Instalacja radiokomunikacyjna T-Mobile Polska S.A. PLS_SWIECIECH_SMIGIELSKA (65106N!) Usytuowanie pionów pomiarowych w otoczeniu instalacji radiokomunikacyjnej
	Legenda: <p style="text-align: center;">⊗ Pion pomiarowy</p> <p style="text-align: center;">→ Kierunek oddziaływania anten sektorowych</p> <p style="text-align: center;">→ Kierunek oddziaływania anten radioliniowych</p>



Załącznik nr 3	INSTALACJA RADIOKOMUNIKACYJNA T-Mobile Polska S.A. 45106 (65106N!) PLS_SWIECIECH_SMIGIELSKA Zdjęcia instalacji radiokomunikacyjnej
----------------	---